

— LA —
FRATERNELLE

MAISON DU PEUPLE
SAINT-CLAUDE

livret d'accueil
à destination des artistes
de passage ou en résidence



VIOLAINE LEROY



02

une coopérative



04

une association



05

des espaces et outils



08

les cadres d'accueil



09

les hébergements



11

commerces,
restauration

13

se promener, visiter



14

comment venir ?



15

infos importantes

un siècle d'histoire coopérative et ouvrière jurassienne

1881-1984 La Fraternelle = coopérative d'alimentation
1984 à nos jours La fraternelle = association culturelle
1910 à nos jours La Maison du Peuple = bâtiment de 4000m² au cœur de Saint-Claude



L'histoire de La Fraternelle débute en 1881 lorsque le Cercle Ouvrier de Saint-Claude crée une société d'alimentation. D'abord simple épicerie coopérative située au 52 rue du Pré, La Fraternelle se développe et acquiert en 1894 un immeuble au 12 rue de la Poyat où elle installe son siège.

En 1896, sous l'impulsion de Henri Ponard, l'un des administrateurs, pilier du socialisme local et futur maire de Saint-Claude, les statuts de la coopérative sont modifiés. Les bénéfices qui étaient jusqu'alors répartis entre les coopérateurs sont désormais entièrement versés à un fonds social collectif qui alimente des caisses de solidarité et des groupements culturels mais servira aussi à la création de coopératives de production.

Il s'agit d'un modèle coopératif inédit qui sera appelé "École de Saint-Claude". En créant une accumulation vertueuse du capital, il permet de rejeter à la fois le capitalisme et le socialisme d'État : le travailleur, en achetant à la coopérative, alimente un fonds social qui lui permet à la fois de s'assurer, de se distraire, de s'éduquer, mais aussi d'accumuler un capital suffisant pour étendre le système.



Ce modèle va se développer dans le Jura et très vite d'autres coopératives fonctionnant sur le même principe voient le jour. La Fraternelle elle-même développe ses activités de production (boulangerie industrielle, torréfaction, crèmerie, charcuterie).

Dès 1899, les socialistes de La Fraternelle, inspirés par ce qui se fait en Belgique, souhaitent la création d'une Maison du peuple sur le modèle du "Vooruit" de Gand.

Ce sont les grèves de 1906 et leurs conséquences désastreuses pour les ouvriers qui vont confirmer cette décision et la construction débute dès 1908.

se laisser guider...

Si vous avez un peu de temps et souhaitez découvrir l'ensemble du bâtiment et son histoire, nous nous ferons un grand plaisir de vous faire une visite guidée dans sa version raccourcie (1h30 en temps normal). N'hésitez pas à nous solliciter !



En 1910, la Maison du Peuple de Saint-Claude est inaugurée. Foyer économique, elle est aussi un foyer éducatif avec un théâtre, un cinéma, une bibliothèque et une université populaire. Elle accueille la seule salle de sport de la ville. Grâce à son imprimerie elle édite un journal, *Le Jura socialiste*, diffusé dans toute la région et elle héberge le siège du parti socialiste local.

Durant la guerre de 1914-1918, La Fraternelle, chargée par le gouvernement de guerre de l'organisation du ravitaillement du Grand Est, connaît un essor économique important.

L'habile gestion de Henri Ponard, devenu directeur en 1919, permet à La Fraternelle de poursuivre son expansion entre les deux guerres. Très vite, elle ouvre des succursales, à Saint-Claude mais aussi dans les communes environnantes et son chiffre d'affaire devient le plus important du Jura. Parallèlement, La Fraternelle continue de développer ses activités culturelles, éducatives et sportives ainsi que son action sociale : création d'une pouponnière, construction de logements ouvriers...

Durant la seconde guerre mondiale, La Fraternelle participe activement à la Résistance.

En 1942, elle devient un véritable centre de la résistance qui abrite les réunions de l'Armée Secrète, ravitaille la population et le maquis et participe à la propagande résistante. En réponse, les Allemands feront de La Fraternelle leur cible principale lors des opérations de représailles contre Saint-Claude d'avril 1944. Beaucoup de ses membres sont déportés, les locaux sont pillés et saccagés, les comptes vidés...



En 1945, La Fraternelle est affaiblie mais elle reprend son activité. Cependant, le modèle coopératif s'essouffle et l'arrivée des grandes surfaces et de la sécurité sociale obligent la coopérative à se restructurer. Elle fusionne avec d'autres structures et dès 1956, les statuts sont de nouveaux modifiés, pour revenir à un modèle plus classique dans lequel les bénéfices sont redistribués aux sociétaires sous la forme de ristournes.

Désormais appelée *Les Coopérateurs du Jura*, la coopérative continuera de fonctionner jusqu'en 1984 avant de cesser définitivement ses activités.

un bâtiment et une association culturelle pluridisciplinaire

Héritière d'une utopie réalisée, La fraternelle est aujourd'hui un véritable espace culturel pluridisciplinaire qui fait revivre depuis plus de 30 ans cet imposant édifice de 4000 m², classé à l'inventaire supplémentaire des monuments historiques.



© Chic planète

Les coopérateurs ne veulent pas voir disparaître l'âme de La Fraternelle et créent une association, appelée "La fraternelle" en hommage, à laquelle ils lèguent la Maison du Peuple et, avec elle, sa vocation : être « un outil au service de l'éducation populaire, des œuvres sociales et des activités culturelles, artistiques et sportives ».

Une nouvelle génération d'acteurs reprend ainsi le flambeau. Animés du même esprit coopératif que les anciens coopérateurs, les bénévoles de l'association redonnent vie à la Maison du Peuple.

En 1984, cette dernière n'est plus qu'une friche industrielle et seul le cinéma peut ré-ouvrir ses portes au public. Progressivement, l'association réinvestit le bâtiment et le restaure : l'imprimerie est remise en service en 1988, de nouvelles salles de cinéma sont construites en 1988-1989, le café reprend son activité en 1994.



L'association se veut d'abord vouée à l'éducation populaire : accueil de classes autour des anciennes presses typographiques, création d'une troupe de théâtre amateur, organisation de concerts de jazz contemporain, etc.

Entre 1998 et 2013, deux importantes campagnes de réhabilitation ont lieu : le théâtre, l'atelier de sérigraphie, la cour et le gymnase sont rénovés, puis vient le tour des façades et des toits. L'association construit également des salles de répétition et crée une boutique/artothèque.

Elle conduit une action de diffusion et de création culturelle dont le rayonnement dépasse largement le cadre local. Forte de plus de 400 adhérents, 30 bénévoles et 15 salariés, elle noue des relations de plus en plus larges et des partenariats de plus en plus nombreux.



© Chic planète

des espaces et outils, des savoir-faire



© N. Walterfaugle

le café

Jadis, le café permit à de nombreux ouvriers, notamment aux sociétaires de La Fraternelle, d'accéder aux plaisirs de la musique et de la danse. La fonction sociale du café prenait alors tout son sens.

Lieu de programmation artistique, le café offre aujourd'hui un espace chaleureux et accessible.

**Ouvert du mercredi au dimanche dès 17h30
– en période de vacances scolaires, du mardi au samedi dès 17h30 (+ le dimanche sous réserve de bénévoles).**

Le café dispose :

- d'un espace scénique (parquet ou plateau amovible modulable) de 75 m².
- Fond (noir ou vue sur la ville) et côtés latéraux noirs (rideaux en velours épais).
- Une loge pour les artistes située sous la scène.

accéder au wifi

visiteurs : LAFRATERNELLE2018

Tapis de danse & plancher mobile et modulable

Nous disposons de 5 lès (noir ou blanc) de 1,50 de large par 6 mètres de long pour couvrir les scènes du café et du théâtre.

Grâce au soutien de la DRAC Bourgogne-Franche-Comté et du CNV, nous faisons l'acquisition fin 2018, d'un plancher danse Salti de 70 m² (35 panneaux de 2m x 1m sur chariots).



l'imprimerie

Héritage de l'Imprimerie de la Maison du Peuple (1920-1982), le pôle arts plastiques de La Fraternelle est doté d'outils de création, de production et de transmission :

L'atelier de création graphique comprend des outils analogiques et numériques de travail du texte et de l'image et de grands espaces de travail polyvalents permettant une expérimentation technique et formelle.

L'imprimerie regroupe des ateliers d'impression et de façonnage artisanaux associés à des savoir-faire spécifiques (un atelier de sérigraphie, une imprimerie typographique équipée de presses historiques et de nombreuses casses de caractères anciens, reprographie).

Elle dispose d'outils de diffusion et de médiation : artothèque, boutique, expositions, visites guidées, restitutions et ateliers.



© Stéphane Godin

le théâtre

D'une capacité de 250 places, ce très beau théâtre à l'italienne de 420m², dispose de deux balcons et d'un espace scénique de 7,50x5m d'ouverture (profondeur côté cour 5m / côté jardin 7m). C'est aussi la grande salle de cinéma.



© Stéphane Godin

Atelier de sérigraphie :

- presse semi automatique grand format Tiflex (150 x 180 cm)
- presse manuelle (60 x 80 cm)
- carrousel textile 4 couleurs
- traceur numérique grand format Epson

Papiétage et reliure :

- massicot à manivelle (70 x 70 cm)
- massicot à coin
- machine à découper par poinçon

Atelier de typographie :

- 2 presses à essais
- presse à platine Minerve
- presse à cylindre Voirin
- presse à épreuve Korrex
- presse à platine Heidelberg
- caractères bois et plomb



le cinéma

Ouvert tous les jours de l'année, le cinéma de la Maison du Peuple dispose de 3 salles classées Art & Essai et propose une programmation large et diversifiée :

salle 1 : 194 places au parterre et 34 places au balcon
salle 2 : 109 places
salle 3 : 58 places

les salles de répétition

Situées au 3^e sous-sol de la Maison du Peuple, les salles de répétition accueillent amateurs et professionnels.

Véritables lieux de pratique et de création, elles sont équipées acoustiquement et disposent :

- salle 1 (26,88 m²) : studio d'enregistrement avec câblage et cabine
- salle 2 (66,06 m²) : piano droit de marque Petrov



location

Il est possible de louer les salles de répétition pour un ou plusieurs jours (répétition, enregistrement...)

Pour toute demande (location de salle, équipement technique), prendre contact avec Alexandre :
regie@maisondupeuple.fr

un cadre de travail atypique

La frat' offre un cadre de travail atypique : des outils spécifiques, un lieu de travail porteur d'une histoire unique à l'activité quotidienne foisonnante dans un contexte territorial singulier.



résidences

Labellisée **"Ateliers de Fabrique Artistique"** par la DRAC Bourgogne-Franche-Comté depuis 2016, La fraternelle peut ainsi développer **chaque année deux à trois résidences musique, et deux danse**. Les artistes et techniciens sont rémunérés pour les sessions de travail (5 jours pour une équipe de 6 personnes maximum). La fraternelle prend en charge également les frais de déplacement, de restauration et d'hébergement. Les équipes sont logées sur place à la Maison du Peuple. Pour la restauration il existe une formule service traiteur pour le déjeuner (nous faire la demande bien en amont) et autonomie pour le repas du soir. Les équipes peuvent aussi choisir l'autonomie complète. Une cuisine est mise à disposition.

La DRAC soutient également **une résidence de 6 semaines par an destinée à un.e artiste ou un collectif d'artistes œuvrant dans le champ des arts visuels** (plasticiens, graphistes...) dont le travail traverse les problématiques sociales et politiques. Une bourse de travail est attribuée ainsi qu'un budget de production. Les repas sont défrayés et les déplacements pris en charge (plafond). Le ou les artistes sont hébergés dans les locaux de l'association.

accueils & chantiers d'été

La fraternelle met à disposition ses espaces de manière complémentaire à la programmation régulière de saison, ceci dans la limite de ses moyens et disponibilités. Il n'y a pas de rétribution financière pour ce cadre. L'association prend à sa charge les coûts d'utilisation des locaux, de communication et le temps de travail salarié liés à cette action. Les invités bénéficient en échange de la mise à disposition de l'espace du café ou de la salle de répétition, de logements et d'une cuisine en autogestion, le tout en bonne coordination avec les autres acteurs de l'association.

Il est demandé aux équipes artistiques (sauf pour les arts plastiques) d'adhérer à l'association et de participer aux frais d'hébergement à hauteur de 10€ par nuit/par personne ou 50€ la semaine.



action culturelle

Dans le cadre d'actions d'éducation artistique, l'équipe artistique est hébergée à la Maison du Peuple. Les heures d'intervention sont rémunérées au tarif DRAC. Défraiement des repas et prise en charge des déplacements. La cuisine du café est mise à disposition.

des hébergements à la Maison du Peuple

La fraternelle utilise pour l'hébergement des artistes et techniciens, accueillis dans le cadre de la programmation artistique et les résidences, deux appartements qui peuvent loger jusqu'à 6 personnes et 4 loges individuelles.

Une de leur fonction essentielle est de permettre aux artistes et techniciens d'être immergés au sein de la Maison du Peuple, d'assurer une proximité avec les locaux de répétition et les espaces scéniques, les salariés et bénévoles de l'association.

C'est un atout considérable pour la qualité de l'accueil fourni et par conséquent pour la qualité des prestations scéniques et du travail effectué pendant les sessions de répétition.



appartement

Situé au premier étage de la Maison du Peuple (sans ascenseur) et donnant sur la cour, l'appartement dispose :

- d'un petit coin cuisine avec frigo, plaques de cuisson four, évier
- d'une table avec chaises
- d'une chambre avec lit double et étagère



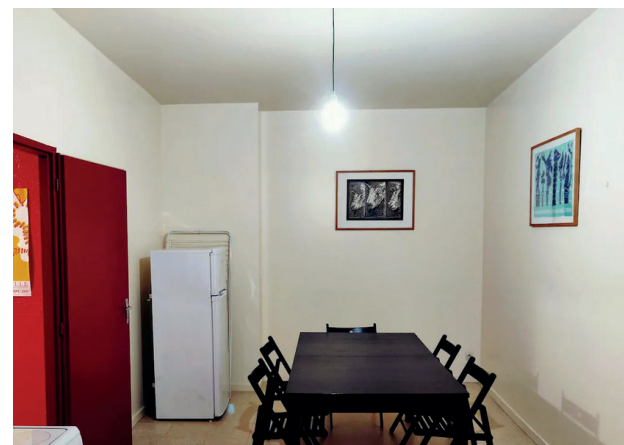
“loges”

Au calme et situées au niveau de la cour de la Maison du Peuple, les 4 chambres individuelles (sur deux niveaux) disposent chacune :

- d'un lit simple
- d'une table avec chaise
- d'une salle de bain avec douche

Deux WC se situent sur chacun des paliers.

Pour la préparation et prise de vos repas, la cuisine du café est mise à disposition.



gîte

Situé au deuxième étage de la Maison du Peuple (sans ascenseur), il dispose :

- d'une salle de bain avec cabine de douche, lavabo et machine à laver
- de WC séparés
- d'une grande cuisine borgne avec frigo, gazinière, évier
- d'une très grande pièce de vie/chambre, lumineuse, comprenant :
 - 1 lit double, 1 lit simple, 1 canapé lit
 - 1 mezzanine avec 1 lit double
- de grands placards de rangement

Bon à savoir : si vous souhaitez prolonger votre séjour en famille ou entre amis, nous mettons le gîte en location sur AirBnB lorsqu'il n'est pas utilisé pour l'accueil d'artistes.

Le stationnement dans la cour n'est possible que pour le déchargement. Aucun véhicule ne doit rester garé dans la cour et l'entrepôt.

Le jour de votre départ, merci de quitter le logement avant 10h pour que nous ayons le temps de faire le ménage.

Il est possible de convenir d'un endroit où laisser vos affaires si vous repartez plus tard.

faire ses courses commerces de proximité



Produits régionaux & locaux

La Besace Du Comtois

2 rue du Marché / 03 84 60 82 68

Crèmerie Clément

5 rue du Pré / 03 84 45 09 70

Traiteurs

Boucherie Douvres

7 rue du Marché / 03 84 45 03 88

Boucherie Vallet Laurent

2 rue du Pré / 03 84 45 01 71

Maison Caillat

51 rue du Pré / 03 84 45 05 06

Épicerie Vientiane

25 rue du Marché / 03 84 45 53 81

Boulangeries

Au Régat de Saint-Claude

19 rue du Pré / 03 84 45 06 84

Maison Vial

1 place Voltaire / 03 84 45 03 12

Pâtisserie

Musy Joël

14 rue du Marché / 03 84 45 04 75

Épicerie bio

La Marjolaine

28 rue du Pré / 03 84 45 32 15

Marchés

jeudi matin : place du 9 avril 1944

samedi matin : marché couvert de la Grenette

Supermarchés

Spar

11 avenue de Belfort (centre)

Colruyt (le plus proche en voiture)

29 rue Carnot

Biocoop (BIO en voiture)

38 route de Lyon

La Vie Claire (BIO en voiture)

Rue de la Pierre Qui Vire

se mettre les pieds sous la table...

Monsieur Maurice

Terrasse de 50 m² face à la Cathédrale, vins au verre, planches de charcuterie locales, salades, burgers, bruschettas le midi et salades/pizzas le soir.

1 rue du Marché / 06 76 80 69 41

- restauration en période estivale -

Les Variétés

Restaurant / bar à vins / cuisine traditionnelle

45 rue du Pré / 03 84 33 41 06

- fermé le dimanche et lundi -

Le média

Vous pourrez y déguster des spécialités Jurassiennes (fondue, tartiflette ...) Recommandé par le Guide du Routard et Le Petit Futé depuis 10 ans.

24-26 Rue du Collège / 03 84 33 66 08

La Realta

Restaurant italien avec terrasse, bruschetta, carpaccio, salades, pâtes fraîches...

9 boulevard de la République / 03 84 45 26 34

- fermé le dimanche et jours fériés -

La Crotonèse

Restaurant avec terrasse, cuisine italienne (calzones, pizzas, pâtes), vente à emporter.

10 rue Voltaire / 03 84 45 10 63

- fermé le dimanche et lundi -

Au resto du camping

Terrasse au calme, spécialités locales, salades repas, planches apéro, viandes et poissons.

14 rte du Martinet (2km en voiture) / 03 84 45 00 40

- ouvert en juin, juillet, août, septembre -



se promener, visiter



Cascade de la queue de cheval

Après la cathédrale monter jusqu'au stade de Serger. Depuis le parking, prendre la rue de la Fontaine aux Oiseaux, puis le chemin qui monte. Suivre ensuite ce chemin et le balisage jusqu'à la cascade.

Belvédère de l'Hermitage, grotte Sainte-Anne

Accès à pied depuis l'arrière de l'Office de Tourisme, prendre la rue du Collège. Avant de passer sous la passerelle, prendre les escaliers à gauche. Suivre le chemin de la Rochette et le sentier en montée. Suivre la direction «Belv. de l'Hermitage». Après avoir passé le portail, prendre le sentier montant à gauche au niveau des ruines. Avant le portail, le chemin continue jusqu'à la grotte Sainte Anne, voire plus...

Gorges de l'Abîme

Accès depuis Saint-Claude (à 2km du centre-ville), en prenant la route en direction de Longchaumois. Site naturel spectaculaire, la randonnée aux gorges de l'Abîme permet de découvrir le tumultueux torrent de l'Abîme, qui creuse dans la roche des gorges étroites. Par endroits, le lit du torrent est découpé par l'érosion et forme de nombreuses « marmites de géants », souvent emboîtées les unes dans les autres.



Musée de l'Abbaye

Donations Guy Bardone - René Genis

Art moderne et site archéologique

3 place de l'Abbaye à Saint-Claude
03 84 38 12 60

www.museedelabbaye.fr

L'Atelier des savoir-faire

C'est ici que l'artisanat se dévoile !

1 Grande Rue à Ravilloles
03 84 42 65 06

www.atelierdessavoirfaire.fr

comment venir ? se repérer dans la ville

en voiture

Saint-Claude se situe dans le sud du département du Jura à moins d'1h de la Suisse.

Temps et distance approximatifs depuis quelques villes :

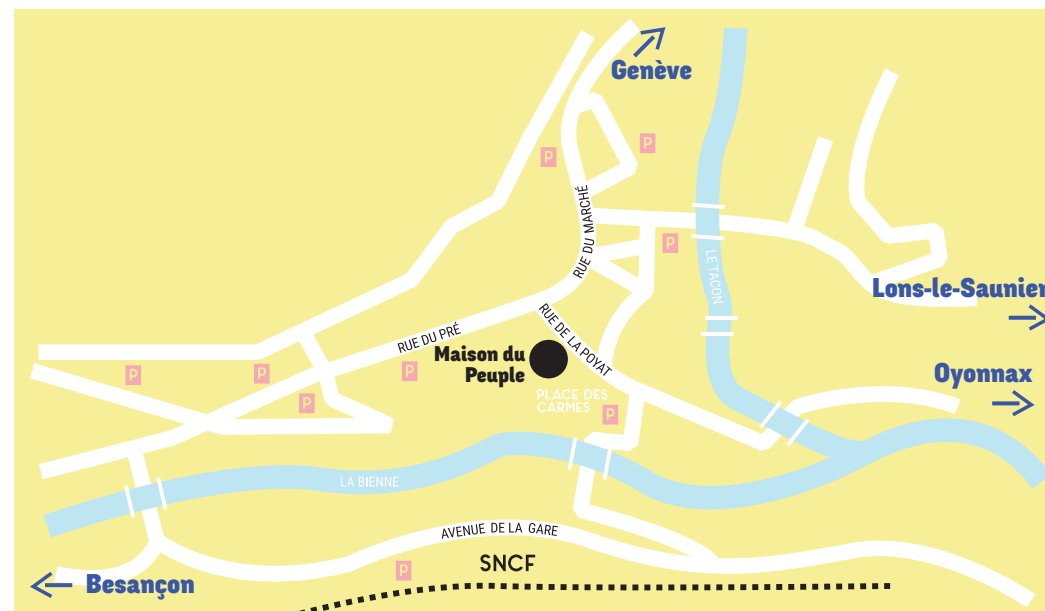
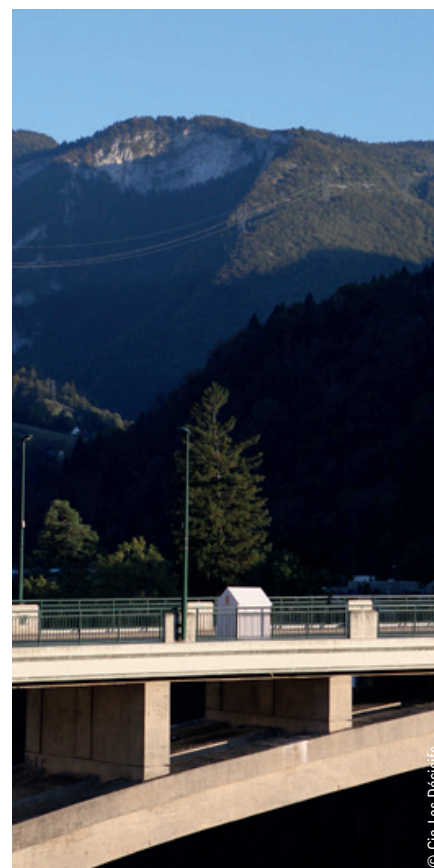
- Genève : 1h - 60 km via le Col de la Faucille et la D436
- Lyon : 1h30 - 130 km via l'A42/A404
- Dole : 1h45 - 116 km via la D470
- Besançon : 2h - 120 km via la D437
- Lons le Saunier : 1h - 59 km via la D470
- Paris : 5h - 470 km via l'A6

en train

Saint-Claude dispose d'une gare.

Dans la mesure du possible essayer de prendre des billets avec une arrivée et départ de Saint-Claude.

Les autres gares TGV les plus proches sont **Nurieux et Bellegarde.**



infos importantes

Urgences

Centre Hospitalier Louis Jaillon

2 rue de l'Hôpital / 03 84 41 33 33

Pharmacie Mutualiste

8 rue de la Poyat / 03 84 45 79 72

le dimanche pour connaître la pharmacie de garde,
appeler le 32 7

La Poste

10 rue Reybert

Office de Tourisme

1 avenue de Belfort / 03 84 45 34 24

Médiathèque Le Dôme

5 place de l'Abbaye / 03 84 45 05 69



CONTACTER L'ÉQUIPE

Christophe, directeur

03 84 45 77 31 / 06 81 24 82 75

direction@maisondupeuple.fr

Alexandre Pago, régisseur général

03 84 45 77 38 / 06 89 53 67 67

regie@maisondupeuple.fr

Laetitia, communication

03 84 45 77 38 / 06 25 18 06 44

communication@maisondupeuple.fr

LA
FRATERNELLE

12 rue de la Poyat à Saint-Claude

www.maisondupeuple.fr

 www.facebook.com/maisondupeuple