

RAPPORT DE L'ANNÉE 2022

ASSOCIATION LA FRATERNELLE – MAISON DU PEUPLE

12, rue de la Poyat - 39200 Saint-Claude

03 84 45 42 26 - la.fraternelle@maisondupeuple.fr

www.maisondupeuple.fr

Association loi 1901, créée le 24 mai 1984 - N° Siret : 334 313 418 000 17 / code APE : 9001 Z

Agrément d'éducation populaire du 9 mars 2005 39J052005

Licences d'entrepreneur de spectacles L-R-22-011315, L-R-22-011316, L-R-22-011317, L-R-22-011318

Autorisation exploitation cinématographique n°6-379.403/404/405



RAPPORT MORAL



RAPPORT MORAL DU PRÉSIDENT ANNÉE 2022

Bonjour à toutes et tous,

Sans se ressembler les années se suivent avec leurs lots d'incertitudes, de crises "imprévisibles", de joies improbables et de satisfactions autant évidentes qu'étonnantes tellement nous finissons par lassitude à ne plus croire en notre talent.

Crises et incertitudes :

La crise sanitaire passée, nous avons dû faire face à l'arrêt net des aides spéciales sans que notre activité ne reprenne comme avant. En effet, nous ne commençons à retrouver notre public que depuis la fin juin 2022 dans la plupart de nos programmations à l'exception du cinéma qui reste un domaine incertain au vu d'une crise nationale supportée par la majorité des exploitants.

Il nous a fallu faire face également à une inflation galopante qui a occasionné des augmentations sur les achats de fournitures. C'est pourquoi nous vous présentons un résultat comptable très insatisfaisant. Je peux vous garantir que toute l'équipe, ainsi que ses partenaires, mobilisent toute leur énergie pour trouver des solutions pérennes qui nous donneraient une capacité de trésorerie plus stable et moins anxiogène. Il nous faudra organiser avec nos partenaires une table ronde afin de réfléchir à un financement plus axé sur le fonctionnement que sur les appels à projets.

Notre association est de plus en plus missionnée pour des projets d'intérêt public qui occasionnent énormément de temps de préparation, d'établissement de dossiers et occasionnent parfois des questionnements sur notre projet associatif.

Plusieurs mouvements de personnels ont généré des frais qui étaient difficilement prévisibles. Une perte notable d'adhérents suscite notre inquiétude puisque le montant des cotisations a diminué de moitié. Il faudra mettre en place une campagne d'adhésion pour 2023. Mon propos n'est pas ici de rentrer dans les détails comptables, je vous laisse apprécier l'excellent travail effectué par la Cogesten certifié par notre commissaire au compte. Nous aurons le loisir d'en parler lors de notre assemblée générale.

La crise énergétique et la transition nécessaire dû au réchauffement climatique nous obligent à entamer un programme de rénovation qui dans un bâtiment tel que la Maison du peuple se révèle être un véritable challenge.

Je ne veux pas vous paraître pessimiste et larmoyant mais je me dois de faire face aux réalités rencontrées par l'association, nous pourrions débattre des différentes problématiques de vive voix.

Joies et satisfactions :

Nous avons depuis quelques temps développé des activités de médiation culturelle et d'éducation populaire à rayonnement territorial et départemental qui rencontrent un franc succès. Par exemple une sensibilisation aux violences intrafamiliales sur tout le département, qui a nécessité une forte mobilisation de nos équipes et des enseignants partenaires. Je tiens ici à remercier particulièrement les services du Conseil départemental du Jura pour la confiance qu'ils nous ont accordée. Nous intervenons également dans différents dispositifs tels que la Cité éducative, la Cité de l'emploi, le Contrat local d'éducation Artistique, Été culturel, Quartiers d'été...

Plusieurs mouvements de personnels sont à signaler et je classe ces faits dans le côté positif de mon rapport car, même si les départs ne se font pas de gaieté de cœur nous pouvons être satisfaits de la qualité de nos recrutements.

- **au café** : Elena Zoz nous a quittés le 01/04/22 remplacée par Pierre-Yves Secrétant dont l'intitulé du poste a été modifié en responsable café ce qui lui permet d'avoir plus d'autonomie avec une partie programmation coordonnée par la direction.
- **à la régie** : Esmeralda de filipo a fait valoir ses droits à une retraite bien méritée qui je le sais sera bien remplie. Alexandre Pago lui succède.
- **au cinéma** : Mathias bouchon projectionniste nous a quittés fin décembre remplacé par Charles leonetout jusque-là en service civique à La fraternelle.

Nous avons engagé des travaux de rénovations énergétiques dont la première phase est terminée et se prolongera courant 2023

Nos différentes rencontres avec les responsables des collectivités locales, du Département, de la Région et de l'Etat, nous confortent dans la confiance qu'ils nous accordent et la satisfaction qu'ils nous témoignent. Cela nous permet d'envisager un avenir serein avec nos différents partenaires.

Croire en notre talent

Comme annoncé lors de la précédente AG nous sommes dans une période de réflexion sur notre projet et nous avons choisi de déclencher un DLA (Dispositif local d'accompagnement) encadré par la BGE franche comté. Nous avons établi un diagnostic partagé qui nous a permis de choisir un prestataire qui nous accompagnera tout au long de l'année pour établir un projet associatif, en l'occurrence coop Alpha représenté par Amaury Millotte. Je mets beaucoup d'espoir dans cette démarche qui à mon avis nous permettra de conforter notre engagement dans notre structure.

Nous avons énormément de retours positifs de la part des différents intervenants, que ce soit les artistes, les financeurs, le public, malgré une programmation qui pourrait paraître pour certains « élitiste » et que je qualifierai pour ma part d'exigeante.

Croire en notre talent, croire en notre projet, croire en notre histoire sera l'enjeu des années futures, pour continuer notre aventure passionnante qui dure depuis quarante ans pour l'association et plus de cent ans pour la maison du peuple.

Vous l'aurez compris, cette année 2023 sera une année de réflexion, de transition, de confortement de nos moyens financiers pour qu'en 2024 nous puissions fêter sereinement nos quarante ans et repartir pour autant d'années de riches moments passés ensemble.

Pascal Geneste



RAPPORT FINANCIER



RAPPORT FINANCIER DE L'EXERCICE 2022

L'exercice 2022 se termine par **un résultat déficitaire de -126 886€**. Ce très mauvais résultat est largement imputable à divers éléments qui l'ont largement impacté.

- La fin des aides de l'Etat, Fonds de solidarité et aides Urssaf, alors que la reprise d'activité ne rencontrait pas les publics.
- Forte baisse du nombre d'entrées au cinéma, conforme la moyenne nationale -27%, et large baisse des aides du CNC et cessation pour le Conseil régional Bourgogne Franche Comté.
- Hausse de la masse salariale, due à un poste d'archiviste à temps plein, une revalorisation de certains salaires en application de la Convention collective des entreprises artistiques et culturelles, un rappel de cotisation Audiens de 2020 et de l'Agence de service des paiements, le départ de deux membres de l'équipe permanente qui n'ont pu liquider leurs heures de récupération avant la fin de leurs contrats, un recours supérieur aux contrats d'engagement pour les équipes artistiques et certaines actions d'Éducation artistique et culturelle.
- Hausse des frais de déplacements et défraiements liée en très grande partie à l'augmentation du nombre de spectacles et d'actions d'Éducation artistique et culturelle.
- Les effets de l'inflation, hausse de certaines fournitures et services.

La situation de La fraternelle était singulière pour un établissement culturel. 50% du total de ses produits étaient issus de son activité et les dotations en argent public représentaient l'autre moitié de ses produits. Ces considérations n'ont plus grand sens pour ce qui concerne les années 2020 et 2021 et 2022.

Toutefois il faut noter que dans un contexte difficile, **les services de l'Etat, les collectivités territoriales, ont témoigné leur confiance à l'association en maintenant leurs dotations et en les augmentant largement pour ce qui concerne la ville de Saint-Claude, le Centre national de la musique.**

Enfin, l'association a intensifié ses actions d'éducation populaire et artistique qui inscrivent dans les dispositifs nationaux, Été culturel, Quartiers d'été, Cité éducative, Cité de l'emploi, c'est mon patrimoine, qui sont des appels à projets.

L'ensemble des dotations de l'Etat, DRAC, Agence nationale pour la cohésion des territoires, Direction régionale jeunesse et sports, FONJEP, Centre national de la cinématographie, Fonds de solidarité, URSSAF s'élève à 295 200€, soit un peu plus de 45% des dotations en argent public de l'association.

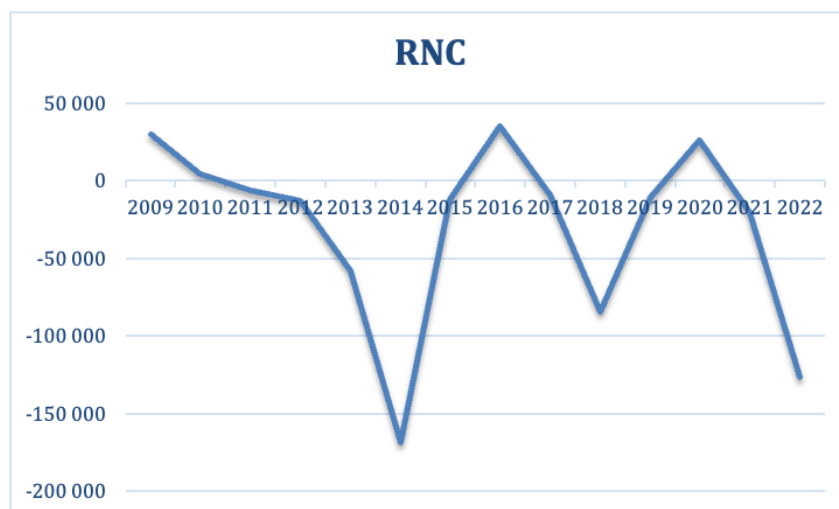
Une programmation estivale supplémentaire a été concrétisée par l'organisation de 7 concerts et 2 représentations chorégraphiques. L'ensemble de ces données explique le niveau des achats de prestation d'activités.

Evolution du résultat net comptable de 2014 à 2022 (en €)

	2014	2015	2016	2017	2018	2019	2020	2021	2022
RNC	-168 460	-12 214	34 605	-9 326	-84 308	-10 898	26 281	-20 569	-126 886
Dot amort	177 372	184 511	165 863	137 365	134 843	121 410	121 876	124 796	123 863
QPSVR	94 403	105 579	104 551	95 329	93 980	85 952	73 175	85 377	89 730
Impact RNC	-82 969	-78 932	-61 312	-42 036	-40 863	-35 458	-48 701	-39 419	-34 133

Résultats hors dotations aux amortissements et quote-part de subventions

2014	2015	2016	2017	2018	2019	2020	2021	2022
-85 491	66 718	95 917	32 710	-43 445	24 560	74 982	18 850	-92 753



Analyse de l'exercice 2022

Le résultat net comptable de l'exercice 2022 présente une hausse du total des produits de 12% concomitante à une hausse des charges de 21,35%.

Evolution du résultat 2016/2022(en €)

	2016	2017	2018	2019	2020	2021	2022
Produits	1 033 245	1 011 745	984 801	1 060 785	897 468	1 091 265	1 222 271
Charges	998 640	1 021 071	1 069 108	1 071 683	871 187	1 111 836	1 349 157
RNC	34 605	-9 326	-84 307	-10 898	26 281	-20 569	-126 886

- **Analyse succincte des produits en 2022 :**

Evolution des produits 2015/2022 (en €)

Produits	2016	2017	2018	2019	2020	2021	2022
Produits activités	438 195	402 014	382 607	414 166	189 361	240 499	394 652
Sub d'exploitation	408 521	431 723	442 336	509 550	604 924	695 244	651 840
Reprises transferts	22 872	30 284	10 239	9 251	2 622	16 610	23 875
Autres produits, QPSub	158 150	139 079	139 184	127 814	100 545	112 683	118 406
Sous-total produits	1 027 738	1 003 100	974 365	1 060 781	897 452	1 065 036	1 188 773
Produits financiers	9	13	24	4	17	279	298
Produits exceptionnels	5 498	3 982	5 411	0	0	0	0
Report ressources	0	4 650	5 000	0	0	25 950	33 200
Total produits	1 033 245	1 011 745	984 800	1 060 785	897 469	1 091 265	1 222 271

Évolutions les plus significatives des produits :

- Progression de 64,10% du chiffre d'affaires par rapport à 2021, mais baisse de 4,70% par rapport à 2019.
- Les subventions ont baissé de 6,20% par rapport à 2021, - 43 500€. Direction régionale des affaires culturelles Bourgogne Franche Comté – 17 500€, baisse liée à différents appels à projets, Conseil régional Bourgogne Franche Comté – 24 000€ fin du soutien au cinéma, Communauté de communes – 10 000€, fin du CDTCEAC. La dotation du Département du Jura reste stable, 70 000€. Les dotations de l'Agence nationale pour la cohésion des territoires dotations du Département, de la des villes de St-Claude et Moirans progressent respectivement de 24 500€ et de 23 500€. Ces augmentations sont liées à des appels à projets EAC et programmation scolaire.
- L'aide du Centre national de la cinématographie et de l'image animée reste stable. L'appel à projet jeunes cinéphiles a été doté de 8 000€. Il ne sera pas reconduit en 2023. Les aides à la diffusion de l'Office national de diffusion artistique ont progressé de 25 000€ en raison de l'appel à projet Ecran vivant. Le Centre national de la musique a soutenu la programmation à hauteur de 18 000€, ce qui représente une hausse de 15 000€ par rapport à l'année précédente.
- Enfin les aides de l'Etat liées à la crise sanitaire s'élevaient à 93 500€ ont pris fin.
- ***Nous reviendrons plus loin sur une analyse des subventions et leurs évolutions concernant le fonctionnement et les appels à projets.***

La baisse des subventions d'exploitation, - 43,5K€ s'accompagne de hausses des produits liées à la reprise d'activité de 157 000€ par rapport à 2021, pour un montant de 397 513€. Il faut noter qu'en 2019 le produit des ventes s'élevait à 414 166€. L'année 2019 est en fait la référence, puisque dernière année de fonctionnement avant la crise du coronavirus.

- Les produits des activités et ventes augmentent de 157 000€ soit une hausse de 65% par rapport à l'année 2021 pendant laquelle la Maison du Peuple a été fermée de janvier à mai et a ensuite une activité fortement perturbée par les différentes mesures sanitaires, couvre-feu, passe sanitaire puis passe vaccinal.
- Les recettes du cinéma augmentent de 52 000€. Les recettes de la confiserie augmentent de 1 500€. **Elles sont en baisse de 69 000€ par rapport à 2019.**
- Les recettes du Café de la MdP progressent de 44 000€. **+ 18 000€/2019**
- Les recettes des entrées spectacles augmentent de 8 000€ **(stable/2019)**, et l'aide Fonpeps aux plateaux artistiques augmente de 2 300€.
- Les recettes des ateliers d'éducation artistique progressent de 44 000€. **+ 42 600€/2019.**
- Les locations de salles augmentent de 6 000€. Stable/2019.
- Les dons et cotisations augmentent de 4 500€. **+ 4 000€/2019.**
- Les adhésions baissent de 2 400€, **- 4 700€/2019**
- Les visites guidées de la MdP augmentent de 1 400€. **- 700€/2019**
- Les autres produits de gestion courante restent stables ainsi que les produits exceptionnels qui sont constitués par les quote-part de subventions liées aux investissements.
- Le résultat de la boutique- artothèque reste stable. Stable/2019.

L'économie de La fraternelle est très largement tributaire de l'activité du cinéma. Le tableau ci-dessous traduit l'évolution sur les six dernières années. Il faut noter qu'au plan national la fréquentation du public est en baisse continue depuis plusieurs années, comme l'attestent les publications du CNC. La crise du Coronavirus a amplifié et accéléré cette tendance.

Charges	2016	2017	2018	2019	2020	2021	2022
Achats	145 111	124 995	126 488	137 895	36 718	66 940	99 721
Redevances prog	7 705	6 377	6 438	7 023	2 160	3 152	4 490
Exploitation cinéma	105 230	88 976	93 211	101 826	32 252	48 634	72 603

Achat confiserie	3 725	4 748	3 527	3 353	809	2 646	4 612
TSA cinéma	28 451	24 894	23 312	25 693	1 497	12 508	18 016

Produits	2016	2017	2018	2019	2020	2021	2022
	322 594	285 378	265 418	289 548	118 441	186 572	216 541
Recettes cinéma	261 050	229 890	218 665	237 203	70 201	116 374	168 317
Recettes confiserie	7 104	7 713	5 382	9 226	2 469	4 450	6 063
Sub Art et Essai	29 000	27 362	22 939	27 579	26 565	29 124	29 512
CNC Jeunes ciné	0	0	0	0	0	0	8 000
CRBFC Soutien	0	0	0	0	0	15 000	0
Contribution num	25 440	20 413	18 432	15 540	313	11 380	0
Aides CNC Covid	0	0	0	0	18 893	10 244	4 649
Résultat partiel	177 483	160 383	138 930	151 653	81 723	119 632	116 820

La taxe sur l'audiovisuel est prélevée sur les entrées réalisées ce qui explique la forte baisse des années 2020, 2021, 2022.

Le dispositif des contributions numériques, lié aux aides à la numérisation a disparu en 2022. La dotation CRBFC 2021 était exceptionnelle en raison de la crise sanitaire.

Baisse du résultat partiel de 34 800€ entre 2019 et 2022 et de 60 700€ depuis 2016.

Ce résultat ne prend pas en compte les rémunérations de l'équipe du cinéma, ni l'ensemble des charges liées à l'activité, administration, fluides, assurance, maintenance, entretien et réparation du matériel, comptabilité, nettoyage, location du matériel, etc.

Commentaires sur les subventions

Nous distinguerons deux types de subventions. **Les subventions de fonctionnement** qui concernent les secteurs suivants de l'activité de l'association : la programmation du spectacle vivant, les résidences et ateliers de fabrique artistique, les arts plastiques, les tâches administratives et de communication afférentes, le Contrat local d'éducation artistique et culturelle, l'ensemble des actions d'éducation artistique et culturelle soutenues par la DRAC BFC et les actions de médiation afférentes. Ces subventions ne concernent pas un certain nombre de membres de l'équipe permanente, le responsable du cinéma et les deux projectionnistes (à l'exception de la subvention de la municipalité de Moirans), la responsable du café, la responsable de la boutique artothèque, l'archiviste, le factotum, l'apprenti de l'imprimerie, soit huit salariés sur quinze.

Les subventions liées à des appels à projets, dont une très grande part est consacrée à la rémunération d'intervenants extérieurs, leurs frais de déplacement et les défraiements (hébergement et restauration), le matériel pédagogique. Dans cette catégorie rentrent :

- Les actions scolaires hors semaines culturelles
- Les actions dans le domaine de la politique de la ville, à l'exception des aides de la DRAC BFC,
- Les actions d'éducation populaire et artistique soutenues par le CD 39,
- Les résidences d'aide à l'émergence soutenues par le CRBFC,
- Le Contrat local d'éducation artistique et culturelle, pour la partie soutenue par CCHJSC,
- Les aides de l'ONDA et du CNM,
- Les aides du CNC
- Les aides du FONJEP.

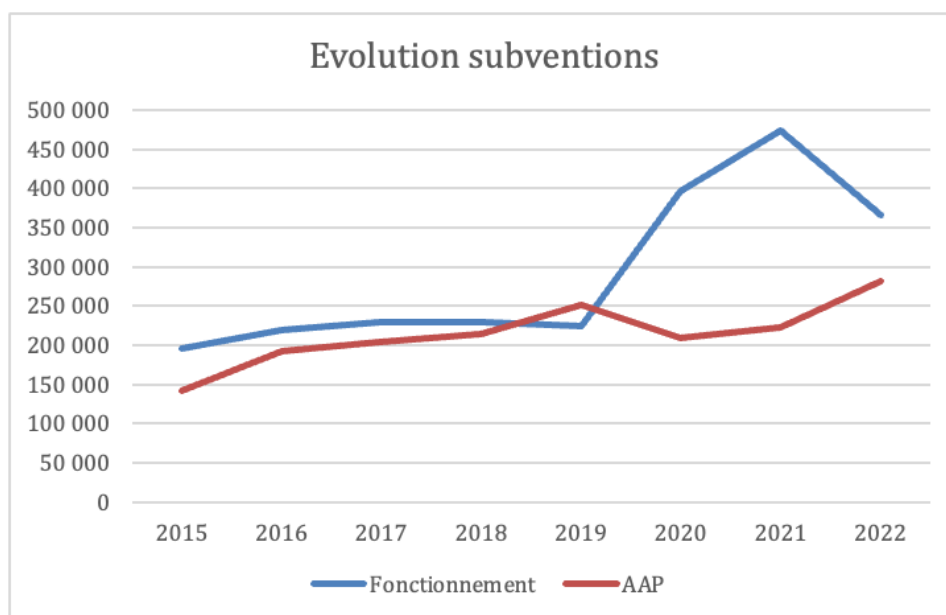
Tableaux récapitulatifs 2016 -2022

	2016	2017	2018	2019	2020	2021	2022
Subventions Fonctionnement	218 500	228 500	228 500	223 500	395 365	473 004	365 980
Ministère de la Culture / DRAC	0	0	0	0	144 340	151 000	152 000
Ville de Saint-Claude	46 500	46 500	39 000	39 000	39 000	39 000	39 480
Ville de Moirans en Montagne	25 000	25 000	25 000	25 000	25 000	25 000	25 000
CdC du Haut-Jura	27 000	27 000	27 000	27 000	27 000	27 000	27 000
Conseil général du Jura	70 000	70 000	70 000	35 000	35 000	35 000	35 000
Conseil régional BFC	50 000	60 000	67 500	97 500	87 500	87 500	87 500
CRBFC Soutien Cinéma	0	0	0	0	0	15 000	0
Fonds de solidarité Etat	0	0	0	0	25 052	50 000	0
Urssaf Aide Covid	0	0	0	0	12 473	43 504	0

Appels à projet

	2016	2017	2018	2019	2020	2021	2022
Subventions AAP Tutelles	145 310	151 252	176 695	206 214	141 714	165 214	176 214
Ville de Saint-Claude	2 500	2 200	2200	2 500	2 500	2 500	25 500
CCHJSC	20 000	20 000	20 000	20 000	20 000	20 000	10 000
Conseil régional BFC	3 000	6 200	23000	1 000	6 500	9 000	0
Ministère de la Culture / DRAC	99 140	103 752	106 988	151 500	20 500	45 000	27 500
DRDJSCS / DDCSPP	7 070	2 000	1 900	4 000	3 000	2 000	2 000
ANCT	6 500	10 000	15 500	13 000	40 000	37 500	62 000
Subvention FONJEP	7 100	7 100	7 107	14 214	14 214	14 214	14 214
Conseil général du Jura	0	0	0	35 000	35 000	35 000	35 000
Autres subventions et aides AAP	47 431	51 964	37 142	44 836	67 845	57 026	109 646
Centre National de la Musique	10 259	18 965	12 000	9 707	16 899	3 061	18 012
SACEM	0	0	0	0	0	0	12 500
PNR du Haut-Jura	2 727	0	0	0	0	0	0
ONDA	3 450	4 200	1 450	4 550	550	1 500	29 770
Fonds européens	0	0	0	0	0	0	0
Subventions diverses	1 995	1 437	753	3 000	4 848	1 717	7 203
Subventions Art et Essai	29 000	27 362	22 939	27 579	45 548	50 748	37 512

Total subventions	411 241	431 716	442 337	474 550	604 924	695 244	651 840
% AAP	47	47	48	53	35	32	43
% fonctionnement	53	53	52	47	65	68	57



Les subventions de fonctionnement ont progressé entre 2016 et 2022 de 147 480€.

Les subventions liées à des appels à projets ont progressé dans la même période de 93 000€.

Ces dernières concernent les missions de service public liées aux démarches de démocratisation culturelle et d'éducation populaire et artistique.

Il est important de considérer la progression très nette des subventions de la DRAC BFC qui fait l'objet d'une convention pluriannuelle d'objectifs pour les années 2020 - 2022. Ces subventions sont désormais considérées comme une aide au fonctionnement de l'association.

- Analyse succincte des charges en 2022 :

Evolution des charges 2015/2021 (en €)

Charges	2016	2017	2018	2019	2020	2021	2022
Achats bar, confiserie, stock, consignes	26 171	31 758	30 835	34 738	20 545	19 970	43 967
Autres achats et charges externes	388 175	418 462	434 672	400 406	287 624	408 333	524 022
Impôts et taxes	52 237	49 294	50 270	50 289	25 564	37 691	46 858
Salaires et traitements	272 109	298 533	311 379	346 513	249 508	324 347	401 366
Cotisations sociales	71 879	67 200	85 368	87 826	53 821	45 641	93 772
Dotations aux amortissements	165 863	137 365	134 843	121 410	121 876	124 796	123 863
Dotations aux provisions	0	0	3 600	1 348	3 185	4 233	0
Autres charges	14 048	9 032	7 396	22 143	6 914	10 907	19 018

Sous-total charges	990 482	1 011 644	1 058 363	1 064 673	769 037	975 918	1 252 866
Charges financières	3 509	3 856	7 561	6 945	5 262	2 673	2 222
Charges exceptionnelles	0	571	3 184	64	71 389	100 045	0
Fonds dédiés	4 650	5 000	0	0	25 500	33 200	94 070
Total charges	998 641	1 021 071	1 069 108	1 071 682	871 188	1 111 836	1 349 158

Évolutions les plus significatives des charges :

- + 116 00 € sur les autres achats et charges externes. La hausse la plus significative concerne l'achat de prestations d'activités + 38 000€, viennent ensuite, l'exploitation cinéma + 24 000€, les frais de déplacements et de réception 32 000€, les fournitures d'ateliers 6 300€, la maintenance 5 600€, la location du matériel informatique 4 000€, les frais de formation 1 500€, les fluides 1 300€, la redevance de programmation 1 300€, les cotisations 1 300€, les services bancaires 1 200€.
- Les achats de marchandises + 24 000€, dont 22 000€, concernent le Café en raison de la très forte augmentation d'activité et l'inflation.
- Les impôts et taxes ont fortement augmenté, + 9 000€, notamment en raison de la reprise de la TSA, 5 500€ et des cotisations Afdas et taxe d'apprentissage 2 600€ et la taxe CNM sur les concerts 800€.
- Les charges financières restent stables, intérêts sur les emprunts et découverts.
- + 8 000 € sur les autres charges de gestion courante qui concernent principalement les droits d'auteur, liés à la reprise d'activité.
- + 77 000€ sur la rémunération des personnels, liée en grande partie à la reprise d'activité, l'emploi supplémentaire d'artistes et techniciens en contrats d'engagement + 22 300, à l'embauche d'une archiviste à temps plein sur 12 mois, les indemnités de départ de 2 personnes 22 000€, l'augmentation des primes paniers liées à la reprise d'activité 1 900€.
- + 15 500€ sur les cotisations sociales patronales, liés à la fin de l'aide Covid de l'Urssaf, le rappel de cotisations Audiens 2020 de 9 000€, les cotisations concernant les salarié.e.s intermittent.e.s.
- + 60 800€ de fonds dédiés pour des appels à projets qui seront réalisés en 2023.

Commentaires sur l'évolution des charges et produits

Charges	Prévisionnel 2022	Réalisé 2022	Pourcentage %
60 Achats	349 200	381 224	9,17
61 Services extérieurs	74 200	74 287	0,12
62 Autres services extérieurs	91 500	112 477	22,93
63 Impôts et taxes	47 500	46 858	-1,35
64 Charges de personnel	434 200	495 138	14,03
65 Autres charges de gestion courante	16 500	19 018	15,26
66 Charges financières	3 000	2 222	-25,93
67 Charges exceptionnelles	0	0	#DIV/0!
68 Dotations	140 000	217 932	55,67
TOTAL DES CHARGES	1 156 100	1 349 156	16,70
Différence		193 056	

Comptes 60

Hausse achats prestations, cinéma, spectacles, les résidences et l'EAC

Comptes 61

Sans commentaire

Comptes 62

Hausse achats prestations, cinéma, spectacles, les résidences et l'EAC

Comptes 63

Sans commentaire

Comptes 64

Un ETP supplémentaire, augmentation CCNEAC, départs, rappel cotisations 2020, intermittence

Comptes 65

Droits d'auteurs liés à la reprise d'activité

Comptes 66

Désendettement

Comptes 67

Sans commentaire

Comptes 68

Fonds dédiés

Produits	Prévisionnel 2022	Réalisé 2022	Pourcentage %
70 Produits des ventes	406 500	397 513	-2,21
74 Subventions	467 700	542 194	15,93
74 Autres subventions et aides	107 350	109 646	2,14
75 Autres produits de gestion courante	22 500	25 815	14,73
76 Produits financiers	0	298	NS
77 Produits exceptionnels	105 000	89 730	NS
78 Reprises sur provisions	33 200	34 548	NS
79 Transferts de charges	13 850	22 526	62,64
TOTAL DES PRODUITS	1 156 100	1 222 270	5,72
Différence		66 170	

Comptes 70

Hausse des ventes de prestations, du Café, de la billetterie qui ne compensent pas la baisse du cinéma

Comptes 74

Hausse liée aux AAP

Comptes 75

Sans commentaire

Comptes 76

Non significatif

Comptes 77

Quote-part de subventions surestimée

Comptes 78

Sans commentaire

Comptes 79

Emplois aidés, Fonpeps sous-estimés

La reprise d'activité a été très largement déficitaire tout au long de l'année et notamment sur le premier semestre. L'inquiétude de la population, le développement de la sphère privée, les différentes mesures sanitaires, couvre-feu, passe sanitaire, ont causé une désaffection d'une partie du public.

Le résultat d'exploitation est de – 214 692€. Il est en baisse de 208 184€. Il était de -6 508 en 2020. La situation économique de La fraternelle reste très préoccupante en dépit de la forte progression de la marge globale + 60 791€ et du chiffre d'affaires + 154 000€.

Quelques données supplémentaires :

Le fonds de roulement est évalué à 124 017€, (il était de 251 297€ en 2021). Cette baisse est inquiétante. Le FR permet d'amorcer le fonctionnement économique de l'association en début d'année. Il couvre cependant les trois premiers mois d'exercice.

Le Besoin en fonds de roulement est de 75 239€. Il était de 91 335 en 2021. L'association a moins de dettes fournisseurs.

La trésorerie est de 48 778€ elle était de 159 963€ en 2021. La situation est en nette détérioration par rapport aux années précédentes.

La Capacité d'autofinancement s'élève à – 33 231€. Elle était de 130 377€ en 2021. L'association n'a pas de capacité à financer des investissements.

La fraternelle dispose d'une autorisation de découvert de 90 000€ répartie entre trois établissements bancaires. Cette autorisation n'a pas été utilisée tout au long de l'année 2022, elle devrait être renouvelée pour l'exercice 2023.

L'économie de La fraternelle est fortement dépendante de la billetterie du cinéma. Celle-ci se situe dans la moyenne nationale, - 27% de fréquentation par rapport à 2022.

L'activité de La fraternelle a considérablement augmenté en 2022, notamment pour ce qui concerne les appels à projets liés à l'Education artistique et culturelle. D'autre part, il était essentiel de relancer la programmation du spectacle vivant afin de faire face à la baisse de fréquentation depuis la pandémie de Covid 19. Des spectacles supplémentaires ont été programmés notamment en été.

Ces programmations supplémentaires ont eu un effet positif sur les recettes du Café.

Les départs de la régisseuse et d'un projectionniste ont entraîné une augmentation de 22 000€ de la masse salariale. Ce fait est révélateur d'une situation de sous-effectif récurrente. Les deux collègues n'ont pu liquider leurs heures de récupération avant leurs départs, ce qui a généré ce surcoût.

Une erreur de la direction dans le dépôt des dossiers politiques de la ville a entraîné une perte de subventions de 6 000€.

L'augmentation du poste concernant les déplacements s'explique en grande partie par l'augmentation de l'activité, notamment de l'EAC. D'autre part, le recours à un service de taxi pour les trajets gares d'arrivée – St-Claude pour les équipes artistiques s'est élevé à 2 900€. Ces trajets étaient pris en charge bénévolement les années précédentes.

Le recours à des contrats d'engagement, fortement suggéré par le CNM pour la programmation, explique l'augmentation du poste des salaires artistes. Un certain nombre d'actions EAC ont également été prises sur l'intermittence. Cela a généré une augmentation du service social de la Cogesten. En partie compensée par le Fonpeps.

L'augmentation des contrats d'engagement technique s'explique par le plus grand nombre de concerts et la réalisation des travaux de modernisation de l'entrepôt.

L'inflation explique un certain nombre d'augmentations, confiserie, Café, photocopieur, fournitures, informatique, services bancaires, etc.

Charges	2019	2022	Delta	%
Achats prestations	97 500	192 000	94 500	97
Confiserie	3 350	4 600	1 250	37
Café	29 200	37 000	7 800	27
Photocopieur	8 500	9 600	1 100	13
Informatique	1 800	6 900	5 100	283
Maintenance	24 000	27 900	3 900	16
Honoraires social	8 200	11 300	3 100	38
Déplacements	11 700	41 000	29 300	250
Restauration	6 400	20 500	14 100	220
Services bancaires	900	2 500	1 600	178
Salaires bruts	313 600	376 000	62 400	20
Bruts artistes	8 000	16 800	8 800	110
Bruts technique	1 600	5 700	4 100	256
Cotisations sociales Pat	87 800	93 800	6 000	7
Intérêts emprunts	6 900	2 200	-4 700	-68
Total	611 469	849 822	238 353	39

Perte de 6 600€ sur les loyers, impayés des locataires du troisième et accueil ensuite des réfugiées ukrainiennes, - 6 600€ (hors coût chauffage et électricité).

Perte de 69 000€ sur la billetterie cinéma par rapport à 2019.

Disparition des aides Covid et du fonds de soutien du cinéma.

Baisse des adhésions, - 4 700€.

Produits	2019	2022	Delta	%
Cinéma	237 200	168 300	-68 900	-29
Billetterie	18 000	17 600	-400	-2
EAC	28 000	70 700	42 700	153
Café	57 300	75 500	18 200	32
Confiserie	9 200	6 000	-3 200	-35
Loyers	26 100	19 500	-6 600	-25
Dons	15 200	19 400	4 200	28
Cotisations	9 500	4 800	-4 700	-49
Total	402 519	383 822	-18 697	-5

Principales pertes 2022	
Cinéma	69 000
Loyers	6 600
Salaires + CSP	21 700
Adhésions	4 700
Drac	15 000
Drac PdV	6 000
Total	123 000

Augmentation des charges de l'activité, 2019, année de référence Pré-Coronavirus

Prestations	2019	2022	Delta	%
ACT EDU	9 200	64 900	55 700	605
PROG	50 700	64 300	13 600	27
RESID	10 100	19 700	9 600	95
Total	72 019	150 922	78 900	110
Activité				
Prestations	98 000	192 000	94 000	96
Déplacements	11 200	41 000	29 800	266
Restauration	6 400	20 500	14 100	220
Hôtellerie	0	1 700	1 700	0
Total	115 600	255 200	139 600	55

Prestations 2022 / Secteur	
ACT EDU	64 900
PROG	64 300
AP	10 900
RESID	19 700
JP	15 900
CTEAC + CLEA	14 100
Total	189 800

Déplacements 2022	
ACT EDU	5 600
PROG	18 700
AP	2 700
RESID	4 700
JP	1 500
CTEAC + CLEA	2 500
Total	35 700

Restauration 2022	
ACT EDU	4 000
PROG	6 200
AP	2 000
RESID	3 200
JP	600
CTEAC + CLEA	1 600
Total	17 600

Impact du différentiel amortissements et quote-part de subventions versées au résultat

Amortissements - Quote parts subs	
2019	36 000
2022	34 000

Les fonds dédiés seront reversés au résultat 2023 en produits. Ils correspondent à des appels à projets qui seront réalisés en 2023

Fonds dédiés	
2019	0
2022	94 000

Subventions

Les subventions liées à des appels à projets impliquent des charges, rémunérations, frais de déplacement, hôtellerie et restauration des équipes intervenant lors des ateliers, stages, semaines culturelles, CLEA, etc...

Organismes	Montant demandé	Montant accordé	Prestations	Frais mission	Total	Delta
DRAC CLEA	10 000	10 000	6 000	2 000	8 000	2 000
CCHJSC CLEA	10 000	10 000	6 000	2 000	8 000	2 000

DRAC CMP	4 000	4 000	1 200	665	1 865	2 135
DREETS CMP	2 000	2 000	1 200	665	1 865	135

DRAC QPV	6 000	6 000	1 800	1 270	3 070	2 930
ANCT PdV	3 000	0			0	0
ANCT PdV	3 500	3 500	1 300	200	1 500	2 000
ANCT PdV	3 000	0			0	0
Ville PdV	500	500			0	500
Ville PdV	1 000	1 000			0	1 000
Ville PdV	1 000	1 000			0	1 000
Ville PdV	480	480	480	0	480	0

ANCT Quartiers d'été	16 000	16 000	9 030	200	9 230	6 770
----------------------	--------	--------	-------	-----	-------	-------

DRAC Eté culturel	15 000	10 000	7 930	2 537	10 467	-467
-------------------	--------	--------	-------	-------	--------	------

DRAC / DAAC	11 000	11 000	11 000	0	11 000	0
-------------	--------	--------	--------	---	--------	---

DRAC A-Plastiques	10 000	10 000	5 000	5 490	10 490	-490
Total	96 480	85 480	50 940	15 027	65 967	19 513

Les 19 500€ servent à rémunérer l'équipe permanente de La fraternelle et toutes les charges afférentes de fonctionnement.

L'association remplit des missions que l'on peut qualifier de service public et opère très largement comme acteur des politiques publiques. Les trois piliers de son projet culturel sont la diffusion pluridisciplinaire, le soutien à la création et les actions d'éducation populaire et artistique. **Cependant pour un certain nombre de ces actions, notamment les actions culturelles, La fraternelle utilise ses fonds propres pour rémunérer la part de travail de son équipe permanente et de ses équipements qui n'est pas financée par les subventions de fonctionnement ou les appels à projets.**

Les rémunérations de l'équipe permanente ne sont pas à la hauteur de la qualité du travail accompli et sont fortement impactées par l'inflation.

Perspectives 2023 :

De nombreux investissements ont été réalisés depuis l'année 2017, remplacement du Système de sécurité incendie, équipements pour les prestations scéniques, plancher de danse mobile et modulable, systèmes son et lumière, batterie, clavier Fender Rhodes, batterie Gretsch, remplacement de la scène, traceur à l'imprimerie et presse, matériel informatique, améliorations du café (parquet, système son), mise en place de cloisons coupe-feu au niveau-3 et remplacement des portes de l'imprimerie, salle d'exposition du RdC (entrepôt), le site Internet a été entièrement refait.

Le remplacement de tous les éclairages par des systèmes à basse consommation a débuté fin 2020 et s'est achevé au premier trimestre 2021 avec le soutien de la DRAC. Le remplacement des fauteuils du Théâtre de la MdP a été réalisé en 2021 avec le soutien du CNC et du Conseil régional BFC. De même les salles 2 et 3 ont bénéficié de la modernisation de leurs installations électriques avec le soutien du CRBFC. Un vaste projet de rénovation énergétique est en cours avec également le soutien de la DRAC et du Conseil régional pour les années 2021-2022-2023.

Un projet de numérisation des archives est en cours avec le soutien des Archives départementales et de la DRAC. Le recrutement de Louise Caravati à temps plein aux archives va grandement contribuer à cette action essentielle.

Le drapeau de la CGT, daté de 1909, a été inscrit aux Monuments historiques, et sa restauration sera réalisée en 2023-2024 avec le soutien de la DRAC et de l'UD CGT du Jura.

Le service des archives a acquis un robot de télé présence, avec le soutien du CRBFC, qui va permettre de préparer les visites en amont, notamment pour les scolaires et de s'adresser à des publics éloignés ou empêchés.

Les projections 35 mm ont été relancées dans le courant de l'année 2022.

La fraternelle remplit une mission que l'on peut considérer de service public, elle gère :

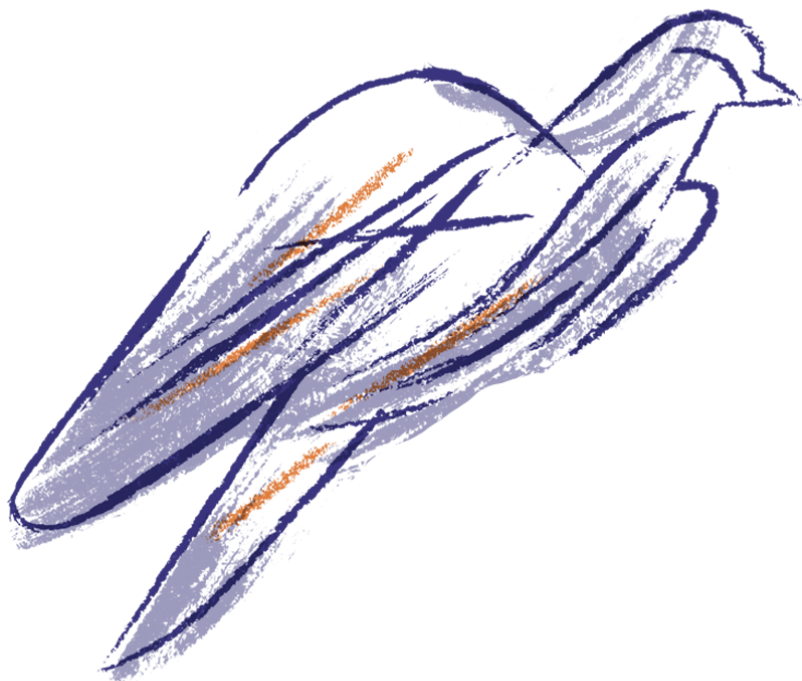
- 4 salles de cinéma,
- Une programmation spectacle vivant, 35 représentations annuelles (musique, théâtre, danse) avec billetterie
- Une programmation arts visuels
- Cinq résidences de création plus un accueil de compagnies tout au long de l'année
- Une résidence de 6 semaines arts visuels + accueils de productions
- Un atelier sérigraphie et typographie
- Une artothèque et une boutique
- Un service d'archives
- Un service éducatif (1 000 jeunes chaque année passent à l'imprimerie)
- Une exposition permanente
- Des expositions temporaires
- Des visites guidées de la Maison du Peuple
- Un café associatif, lieu de conférences, débats
- 2 salles de répétition, dont un studio d'enregistrement
- Un bâtiment de 4 000 m²

L'équipe salariée est composée de 15 membres, dont un apprenti, 14,4 ETP.

L'équipe est renforcée par une trentaine de membres actifs dont l'activité représente 2,5 ETP en temps normal.

La hausse des coûts de l'énergie et des fournitures d'activité vont peser lourdement sur l'économie de l'association.

Il est impératif de continuer à renforcer les ressources afin de ne pas mettre en cause la continuité d'exploitation et la pérennité de l'association dans cette période si incertaine.



RAPPORT GÉNÉRAL

de la Commissaire aux Comptes

ASS° LA FRATERNELLE
ANIMATION CULTURELLE

12 RUE DE LA POYAT

39200 ST CLAUDE

COMPTES ANNUELS

Exercice du 01/01/2022 au 31/12/2022

RAPPORT DE PRESENTATION

Etat exprimé en euros

En notre qualité d'expert-comptable et conformément aux termes de notre lettre de mission, nous avons effectué une mission de présentation des comptes annuels de l'entreprise **ASS° LA FRATERNELLE** relatifs à l'exercice du **01/01/2022** au **31/12/2022**, qui se caractérisent par les données suivantes :

Total du bilan :	1 209 236	euros
Chiffre d'affaires :	394 652	euros
Résultat net comptable :	-126 886	euros

Fait à Hauts de Bienne

Le 27/02/2023

Signature

Joël FATON

Signé électroniquement le 04/03/2023 par
Joel Faton



Bilan Actif

Etat exprimé en euros		31/12/2022			31/12/2021
		Brut	Amort. et Dépréc.	Net	Net
ACTIF IMMOBILISE	IMMOBILISATIONS INCORPORELLES				
	Frais d'établissement				
	Frais de recherche et de développement				
	Donations temporaires d'usufruit				
	Concessions brevets droits similaires	29 458	18 194	11 264	14 304
	Autres immobilisations incorporelles (1)	3 000	3 000		
	Immobilisations incorporelles en cours				
	Avances et acomptes				
	IMMOBILISATIONS CORPORELLES				
	Terrains				
	Constructions	3 084 602	2 358 193	726 409	819 281
	Installations techniques,mat. et outillage indus.	723 361	641 008	82 353	96 650
	Autres immobilisations corporelles	26 626	21 934	4 692	7 435
ACTIF CIRCULANT	Immobilisations corporelles en cours	87 069		87 069	21 549
	Avances et acomptes				
	BIENS RECUS PAR LEGS OU DONATIONS DESTINES A ETRE CEDES				
	IMMOBILISATIONS FINANCIERES (2)				
	Participations évaluées selon mise en équival.				
	Autres participations	229		229	229
	Créances rattachées à des participations				
	Autres titres immobilisés				
	Prêts				
	Autres immobilisations financières	1 000		1 000	
	TOTAL (I)	3 955 344	3 042 329	913 015	959 448
COMPTES DE REGULARISATION	STOCKS ET EN-COURS				
	Matières premières, approvisionnements				
	En-cours de production de biens				
	En-cours de production de services				
	Produits intermédiaires et finis				
	Marchandises	3 467		3 467	2 531
	Avances et Acomptes versés sur commandes				
	CREANCES (3)				
	Créances clients, usagers et comptes rattachés	23 103	11 311	11 792	10 955
	Créances reçues par legs ou donations				
	Autres créances	225 722		225 722	217 465
	VALEURS MOBILIERES DE PLACEMENT				
	DISPONIBILITES	48 778		48 778	159 963
COMPTES DE REGULARISATION	Charges constatées d'avance	6 463		6 463	4 445
	TOTAL (II)	307 532	11 311	296 221	395 358
	Frais d'émission d'emprunt à étaler (III)				
	Primes de remboursement des obligations (IV)				
COMPTES DE REGULARISATION	Ecarts de conversion actif (V)				
	TOTAL ACTIF (I à V)	4 262 877	3 053 640	1 209 236	1 354 806
(1) dont droit au bail					
(2) dont à moins d'un an				1 000	
(3) dont à plus d'un an					

Bilan Passif

Etat exprimé en euros

		31/12/2022	31/12/2021
FONDS PROPRES	Fonds propres sans droit de reprise		
	Fonds propres statutaires	152 449	152 449
	Fonds propres complémentaires		
	Fonds propres avec droit de reprise		
	Fonds propres statutaires		
	Fonds propres complémentaires		
	Ecart de réévaluation		
	Réserves		
	Réserves statutaires ou contractuelles		
	Réserves pour projet de l'entité	32 720	32 720
	Autres		
	Report à nouveau	(142 030)	(121 461)
	Excédent ou déficit de l'exercice	(126 886)	(20 570)
	Total des fonds propres (situation nette)	(83 748)	43 138
	Fonds propres consommables		
	Subventions d'investissement	781 293	865 603
	Provisions réglementées		
	Total des autres fonds propres	781 293	865 603
	Total des fonds propres	697 545	908 741
Fonds reportés et dédiés	Fonds reportés liés aux legs ou donations		
	Fonds dédiés sur subventions d'exploitation	94 070	33 200
	Fonds dédiés sur contributions financières d'autres organismes		
	Fonds dédiés sur ressources liées à la générosité du public		
	Total des fonds reportés et dédiés	94 070	33 200
Provisions	Provisions pour risques	171 434	171 434
	Provisions pour charges		
	Total des provisions	171 434	171 434
DETTES (1)	DETTES FINANCIERES		
	Emprunts obligataires convertibles		
	Autres emprunts obligataires		
	Emprunts dettes auprès des établissements de crédit (2)	72 735	95 749
	Emprunts et dettes financières divers	1 248	1 622
	Avances et acomptes reçus sur commandes en cours	16 889	19 698
	DETTES D'EXPLOITATION		
	Dettes fournisseurs et comptes rattachés	82 776	57 909
	Dettes des legs ou donations		
	Dettes fiscales et sociales	61 844	56 223
	DETTES DIVERSES		
	Dettes sur immobilisations et comptes rattachés	9 497	9 497
	Autres dettes	1 198	370
	Produits constatés d'avance		364
	Total des dettes	246 187	241 431
	Ecart de conversion passif		
TOTAL PASSIF		1 209 236	1 354 806
Résultat de l'exercice exprimé en centimes		(126 885,68)	(20 569,70)
(1) Dont à moins d'un an		180 214	149 112
(2) Dont concours bancaires courants, et soldes créditeurs de banques et CCP			

Compte de Résultat 1/2

Etat exprimé en euros

31/12/2022

31/12/2021

		12 mois	12 mois
PRODUITS D'EXPLOITATION	Cotisations	8 324	7 205
	Vente de biens et services		
	Ventes de biens	358 357	206 456
	dont ventes de dons en nature		
	Ventes de prestations de service	36 295	34 043
	dont parrainages		
	Produits de tiers financeurs		
	Concours publics et subventions d'exploitation	651 840	695 244
	Versements des fondateurs ou consommations de la dotation consommable		
	Ressources liées à la générosité du public		
	Dons manuels	4 758	1 116
	Mécénats	11 192	13 757
	Legs, donations et assurances-vie		
	Contributions financières		
	Reprises sur amortissements, dépréciations, provisions et transferts de charges	23 875	17 061
	Utilisations des fonds dédiés	33 200	25 500
	Autres produits	4 402	2 228
Total des produits d'exploitation		1 132 243	1 002 609
CHARGES D'EXPLOITATION	Achats de marchandises	44 316	20 189
	Variation de stock	(936)	(10)
	Achats de matières et autres approvisionnements	587	(209)
	Variation de stock		
	Autres achats et charges externes	524 022	408 333
	Aides financières		
	Impôts, taxes et versements assimilés	46 858	37 691
	Salaires et traitements	401 366	324 347
	Charges sociales	93 772	45 641
	Dotation aux amortissements et dépréciations	123 863	129 029
	Dotation aux provisions		
	Reports en fonds dédiés	94 070	33 200
	Autres charges	19 018	10 907
	Total des charges d'exploitation	1 346 935	1 009 117
RESULTAT D'EXPLOITATION		(214 692)	(6 508)

Compte de Résultat 2/2

Etat exprimé en euros

31/12/2022

31/12/2021

RESULTAT D'EXPLOITATION		(214 692)	(6 508)
PRODUITS FINANCIERS	De participation		
	D'autres valeurs mobilières et créances d'actif immobilisé		
	Autres intérêts et produits assimilés	298	279
	Reprises sur provisions, dépréciations et transferts de charges		
	Différences positives de change		
	Produits nets sur cessions de valeurs mobilières de placement		
Total des produits financiers		298	279
CHARGES FINANCIERES	Dotations aux amortissements, aux dépréciations et aux provisions		
	Intérêts et charges assimilées	2 222	2 673
	Différences négatives de change		
	Charges nettes sur cessions de valeurs mobilières de placement		
Total des charges financières		2 222	2 673
RESULTAT FINANCIER		(1 924)	(2 394)
RESULTAT COURANT avant impôts		(216 616)	(8 902)
PRODUITS EXCEPTIONNELS	Sur opérations de gestion		
	Sur opérations en capital	89 730	88 377
	Reprises sur provisions, dépréciations et transferts de charges		
Total des produits exceptionnels		89 730	88 377
CHARGES EXCEPTIONNELLES	Sur opérations de gestion		
	Sur opérations en capital		
	Dotations aux amortissements, aux dépréciations et aux provisions		100 045
Total des charges exceptionnelles			100 045
RESULTAT EXCEPTIONNEL		89 730	(11 668)
Participation des salariés aux résultats			
Impôts sur les bénéfices			
TOTAL DES PRODUITS		1 222 271	1 091 265
TOTAL DES CHARGES		1 349 156	1 111 835
EXCEDENT ou DEFICIT		(126 886)	(20 570)
CONTRIBUTIONS VOLONTAIRES EN NATURE			
Dons en nature		43 487	42 590
Prestations en nature			
Bénévolat		43 487	42 591
TOTAL		86 974	85 181
CHARGES DES CONTRIBUTIONS VOLONTAIRES EN NATURE			
Secours en nature			
Mise à disposition gratuite de biens			
Prestations			
Personnel bénévole		43 487	42 590
TOTAL		43 487	42 590

ANNEXE - Elément 1

Règles et Méthodes Comptables

Etat exprimé en **euros**

Les comptes annuels de l'exercice ont été élaborés et présentés conformément aux règles générales applicables en la matière et dans le respect du principe de prudence.

Le bilan de l'exercice présente un total de **1 209 236** euros.

Le compte de résultat, présenté sous forme de liste, affiche un total **produits** de **1 222 271** euros et un total **charges** de **1 349 156** euros, dégageant ainsi un **résultat** de **-126 886** euros.

L'exercice considéré débute le **01/01/2022** et finit le **31/12/2022**.

Il a une durée de **12** mois.

Principes et conventions générales :

Les comptes annuels ont été établis selon les normes définies par le plan comptable général approuvé par le règlement ANC n° 2018-06 du 5 décembre 2018 relatif au PCG et du règlement CRC 2020-08 relatif aux obligations particulières applicables aux associations.

Les conventions générales comptables ont été appliquées, dans le respect du principe de prudence, conformément aux hypothèses de base :

- continuité de l'exploitation,
- permanence des méthodes comptables d'un exercice à l'autre,
- respect des règles de prudence,
- indépendance des exercices.

et conformément aux règles générales d'établissement et de présentation des comptes annuels.

La méthode de base retenue pour l'évaluation des éléments inscrits en comptabilité est la méthode des coûts historiques.

Seules sont exprimées les informations significatives.

Informations relatives aux changements de méthodes :

Aucun changement dans les méthodes d'évaluation et dans les méthodes de présentation n'a été apporté par apport à l'exercice précédent.

Comptabilisation des actifs :

Les actifs sont comptabilisés dans les conditions suivantes :

- les actifs acquis à titre onéreux sont comptabilisés au coût d'acquisition,
- les actifs produits par l'entreprise sont comptabilisés à leur coût de production,
- les actifs acquis à titre gratuit ainsi que les actifs acquis par voie d'échange sont comptabilisés à leur valeur vénale.

Le coût d'acquisition comprend :

- le prix d'achat y compris les droits de douane et autres taxes non récupérables,
- les coûts directement attribuables à la préparation en vue de l'utilisation envisagée,

ANNEXE - Elément 1

Règles et Méthodes Comptables

Etat exprimé en euros

- la déduction des rabais commerciaux, remises, escomptes de règlement obtenus.

Le coût de production comprend :

- le prix d'achat des matières consommées (y compris droits de douanes et taxes non récupérables),
- les coûts directement attribuables à la préparation en vue de l'utilisation envisagée,
- la déduction des rabais commerciaux, remises, escomptes de règlement,
- les charges indirectes de fabrication.

Tous les coûts qui ne font pas partie du prix d'acquisition ou de production pour mettre l'actif en place et en état de fonctionner conformément à l'utilisation prévue, sont comptabilisés en charges.

Immobilisations incorporelles :

Les immobilisations incorporelles sont évaluées à leur coût d'acquisition ou à leur coût de production.

Les éléments de l'actif incorporel amortissable font l'objet d'un amortissement selon le mode linéaire en fonction de la durée réelle d'utilisation ou de la durée de protection juridique.

Les immobilisations incorporelles sont composées des éléments suivants :

- Licence IV Non amortie
- Logiciels Amortis sur 1 à 2 ans
- Exposition permanente : frais de réalisation de l'exposition : 3 000 € de production immobilisée correspondant au coût direct de la main d'œuvre prise en charge par l'association Amorti sur 3 ans

Immobilisations corporelles :

Les immobilisations corporelles sont évaluées à leur coût d'acquisition ou à leur coût de production.

Composants:

Les immobilisations sont décomposées entre la structure et les composants.

Les composants sont les éléments principaux de l'immobilisation faisant l'objet de remplacement à intervalles réguliers et ayant une durée d'utilisation différente de l'immobilisation dans son ensemble.

Seuls les composants qui ont un caractère significatif sont identifiés:

- valeur de 500 euros au moins,
- valeur au moins égale à 15% (meubles) et 1% (immeubles) du prix.

Base amortissable :

Le montant amortissable d'un actif est égal à sa valeur brute diminuée de sa valeur résiduelle. Cette dernière n'est toutefois prise en compte que lorsqu'elle est à la fois significative et mesurable.

La base amortissable fiscale n'étant pas réduite de la valeur résiduelle, un amortissement dérogatoire est constaté pour conserver l'avantage fiscal lié à la base amortissable.

Valeur résiduelle retenue et mode de détermination :

ANNEXE - Elément 1

Règles et Méthodes Comptables

Etat exprimé en euros

- pas de cession prévue

Amortissements:

Le début de constatation des amortissements est la date de mise en service de l'actif.

Le plan d'amortissement est défini à la date d'entrée du bien à l'actif, il est révisable si les conditions d'utilisation changent.

L'entreprise a opté pour la mesure de simplification permettant d'amortir les biens non décomposables sur la durée d'usage sans rechercher la durée réelle d'utilisation.

Durée d'amortissements:

↳ Biens non décomposés (durée d'usage – PME)

- agencements	8 à 10 ans
- matériel et outillage	2 à 5 ans
- matériel de transport	Néant
- matériel de bureau et informatique	2 à 5 ans
- mobilier de bureau	Néant

↳ Biens décomposés

- bâtiments	30 ans
- rénovations bâtiments	10 à 25 ans

Immobilisations financières:

Les immobilisations financières sont évaluées à leur coût d'acquisition. Les frais d'acquisition sont comptabilisés en charges.

Pour les titres de participations, ces frais sont immobilisés.

Dépréciations des actifs immobilisés :

Les dépréciations des actifs immobilisés sont constatées par l'entreprise à chaque clôture, dès lors qu'elles sont significatives et mesurables.

La dépréciation est la constatation que la valeur actuelle d'un actif est devenue inférieure à sa valeur nette comptable.

Stocks et encours :

Les matières et les marchandises sont évalués à leur coût d'acquisition selon la méthode du dernier coût d'achat.

Les encours et les produits sont évalués à leur coût de production.

Une dépréciation est pratiquée lorsque la valeur d'inventaire est inférieure à la valeur comptable.

Subvention d'investissement :**Inscription en compte**

Conformément aux recommandations comptables et fiscales, sont inscrites en comptes les subventions acquises, c'est à dire versées ou faisant l'objet d'une décision d'octroi.

ANNEXE - Elément 1

Règles et Méthodes Comptables

Etat exprimé en euros

La convention de financement d'un montant de 40 000 euros et la souscription populaire de 27 833 euros conclues entre l'association La Fraternelle, la Fondation du Patrimoine et la Fondation Crédit Coopératif ont été traitées comme des subventions d'investissement affectées à des biens non renouvelables car elles concernent la mise en œuvre du projet de sauvegarde de la Maison du Peuple.

Amortissement

Les subventions d'investissement inscrites en compte 131 font l'objet d'un amortissement calculé en fonction du rythme d'amortissement du bien financé, à partir de la mise en service du bien.

Il en est de même pour les subventions «Fondation du Patrimoine » au niveau comptable, mais au niveau fiscal elles sont totalement imposables sur l'exercice 2010 et 2014. Cette opération est traitée de manière extra-comptable sur la liasse fiscale.

La fraction rapportée annuellement au résultat est comptabilisée en produit exceptionnel au crédit du compte 777 "Quote-part de subvention virée au résultat de l'exercice".

Subvention d'exploitation:

Les subventions d'exploitation sont comptabilisées dans les "Concours publics et subventions d'exploitation" à la date de la convention. Elles sont détaillées par financeurs dans les comptes de résultat.

Fonds dédiés :

Conformément aux adaptations du Plan Comptable Général rendues obligatoires par le règlement C.R. C.2020-08, les engagements restants à réaliser sur subventions attribuées ainsi que les reports des subventions attribuées non utilisées des exercices antérieurs figurent au compte de résultat dans les comptes 689 400 " Report de fonds dédiés" et 789 400 "Utilisation de fonds dédiés" et figurent au passif du bilan sous la rubrique 194 000 " Fonds dédiés".

Créances :

Les créances sont valorisées à leur valeur nominale.

Une dépréciation est pratiquée lorsque la valeur d'inventaire est inférieure à la valeur comptable.

Les créances et dettes libellées en monnaies étrangères sont converties aux taux de change à la date de la clôture, les différences de change sont constatées au bilan dans le poste écart de conversion.

Depuis 2014, l'acquisition d'un logiciel de billetterie permet de suivre les abonnements cinéma vendus d'avance, ils sont présentés en « clients créditeurs » au passif du bilan.

Valeurs mobilières :

Les valeurs mobilières sont évaluées à leur coût d'acquisition.

Une dépréciation est pratiquée lorsque la valeur d'inventaire est inférieure à la valeur comptable.

Provisions :

Une provision est comptabilisée à la clôture de l'exercice:

- si l'obligation existe à cette date,
- s'il est probable ou certain, à la date d'établissement des comptes, qu'elle provoquera une sortie de ressources au bénéfice d'un tiers sans contrepartie au moins équivalente attendue de celui-ci après la date de clôture,
- si le montant de l'obligation peut-être évalué avec une fiabilité suffisante.

Règles et Méthodes Comptables

Etat exprimé en euros

Engagements en matière de pensions et retraites :

L'association ne constate pas comptablement une provision ; le montant est mentionné en annexe.

Les engagements sont évalués en tenant compte :

- des droits conventionnels en fonction de l'ancienneté acquise ;
- des salaires et appointements incluant un coefficient de charges sociales patronales ;
- d'un taux de revalorisation annuel des salaires ;
- de l'espérance de vie des salariés définie à partir de tables statistiques ;
- d'un taux d'actualisation de l'engagement de retraite, revu chaque année.

Objet social - périmètre d'activité et moyens :

L'association a pour objet la pérennité et la continuation de l'action entreprise par le mouvement coopératif et ouvrier de Saint-Claude et, notamment dans les domaines de l'éducation populaire, des œuvres sociales, des activités culturelles, artistiques et sportives, de développement de l'activité de production et de diffusion de spectacles. Elle fait vivre les locaux de la maison du peuple en exploitant les salles de spectacle, de cinéma, du bar, etc... L'association emploie une quinzaine de salarié permanent et des intermittents du spectacle.

Faits significatifs de l'exercice :

Le fort déficit de cette année 2022 par rapport à 2021, s'explique en partie par le non renouvellement du fonds de solidarité et de l'aide au paiement de l'Urssaf (93k€ perçu en 2021).

La fréquentation du cinéma a diminué de 27 % par rapport à 2019, or l'économie de La fraternelle est fortement dépendante de la billetterie du cinéma.

Concernant la hausse de la masse salariale, des heures supplémentaires n'ayant pas pu être récupérées ont été soldées lors des départs des salariés

Continuité de l'exploitation :

Cette année 2022, année de sortie de la crise « Covid » la reprise d'activité a été lente, l'association espère un regain de fréquentation en 2023.

L'association sait qu'elle reste soutenue par les services de l'Etat et des collectivités territoriales.

Immobilisations

Etat exprimé en euros

Etat exprimé en euros		Valeurs brutes début d'exercice	Mouvements de l'exercice				Valeurs brutes au 31/12/2022
			Augmentations		Diminutions		
			Réévaluations	Acquisitions	Viremt p.à p.	Cessions	
INCORPORELLES	Frais d'établissement et de développement						
	Autres	32 458					32 458
	TOTAL IMMOBILISATIONS INCORPORELLES	32 458					32 458
CORPORELLES	Terrains						
	Constructions sur sol propre	828 116					828 116
	sur sol d'autrui						
	instal. agencet aménagement	2 248 615		7 871			2 256 486
	Instal technique, matériel outillage industriels	720 322		3 039			723 361
	Instal., agencement, aménagement divers						
	Matériel de transport						
	Matériel de bureau, informatique et mobilier	26 626					26 626
	Emballages récupérables et divers						
	Immobilisations grévées de droits						
	Immobilisations corporelles en cours	21 549		65 520			87 069
Avances et acomptes							
TOTAL IMMOBILISATIONS CORPORELLES		3 845 228		76 430			3 921 657
FINANCIERES	Participations évaluées en équivalence						
	Autres participations	229					229
	Autres titres immobilisés						
	Prêts et autres immobilisations financières			1 000			1 000
	TOTAL IMMOBILISATIONS FINANCIERES		229		1 000		
TOTAL		3 877 915		77 430			3 955 344

Amortissements

Etat exprimé en euros

		Amortissements début d'exercice	Mouvements de l'exercice		Amortissements au 31/12/2022
			Dotations	Diminutions	
INCORPORELLES	Frais d'établissement et de développement				
	Autres	18 154	3 040		21 194
	TOTAL IMMOBILISATIONS INCORPORELLES	18 154	3 040		21 194
CORPORELLES	Terrains				
	Constructions sur sol propre	505 905	41 914		547 819
	sur sol d'autrui				
	instal. agencement aménagement	1 751 545	58 829		1 810 374
	Instal technique, matériel outillage industriels	623 672	17 337		641 008
	Autres instal., agencement, aménagement divers				
	Matériel de transport				
	Matériel de bureau, mobilier	19 191	2 743		21 934
	Emballages récupérables et divers				
	Immobilisations grevées de droits				
	TOTAL IMMOBILISATIONS CORPORELLES	2 900 312	120 823		3 021 135
TOTAL		2 918 467	123 863		3 042 329

Provisions

Etat exprimé en euros

		Début exercice	Augmentations	Diminutions		31/12/2022
				Utilisées	Non utilisées	
PROVISIONS REGLEMEENTEES	Reconstruction gisements miniers et pétroliers					
	Provisions pour investissement					
	Provisions pour hausse des prix					
	Provisions pour amortissements dérogatoires					
	Provisions fiscales pour prêts d'installation					
	Provisions autres					
	PROVISIONS REGLEMEENTEES					
PROVISIONS POUR RISQUES ET CHARGES	Pour litiges					
	Pour garanties données aux clients					
	Pour pertes sur marchés à terme					
	Pour amendes et pénalités					
	Pour pertes de change					
	Pour pensions et obligations similaires					
	Pour impôts					
	Pour renouvellement des immobilisations					
	Provisions pour gros entretien et grandes révisions					
	Pour chges sociales et fiscales sur congés à payer					
	Autres	171 434				171 434
	PROVISIONS POUR RISQUES ET CHARGES	171 434				171 434
PROVISIONS POUR DEPRECIATION	Sur immobilisations { incorporelles corporelles des titres mis en équivalence titres de participation autres immo. financières					
	Sur stocks et en-cours					
	Sur comptes clients	12 659		1 348		11 311
	Autres					
	PROVISIONS POUR DEPRECIATION	12 659		1 348		11 311
TOTAL GENERAL		184 093		1 348		182 745

Dont dotations et reprises { - d'exploitation - financières - exceptionnelles			1 348		
Titres mis en équivalence : montant de la dépréciation à la clôture de l'exercice calculée selon les règles prévues à l'article 39-1.5e du C.G.I.					

--	--	--	--	--	--

Créances et Dettes

Etat exprimé en euros

31/12/2022

1 an au plus

plus d'1 an

CREANCES	Créances rattachées à des participations			
	Prêts			
	Autres immobilisations financières	1 000	1 000	
	Clients douteux ou litigieux	12 210	12 210	
	Autres créances clients	10 893	10 893	
	Créances représentatives des titres prêtés			
	Personnel et comptes rattachés			
	Sécurité sociale et autres organismes sociaux	520	520	
	Impôts sur les bénéfices			
	Taxes sur la valeur ajoutée	7 960	7 960	
	Autres impôts, taxes versements assimilés	130 352	130 352	
	Divers	79 198	79 198	
	Groupe et associés			
	Débiteurs divers	7 693	7 693	
	Charges constatées d'avance	6 463	6 463	
	TOTAL DES CREANCES	256 288	256 288	
	Prêts accordés en cours d'exercice			
	Remboursements obtenus en cours d'exercice			
	Prêts et avances consentis aux associés (personnes physiques)			

31/12/2022

1 an au plus

1 à 5 ans

plus de 5 ans

DETTES	Emprunts obligataires convertibles				
	Autres emprunts obligataires				
	Emprunts dettes ets de crédit à 1an max. à l'origine				
	Emprunts dettes ets de crédit à plus 1 an à l'origine	72 735	23 651	49 083	
	Emprunts et dettes financières divers	1 248	1 248		
	Fournisseurs et comptes rattachés	82 776	82 776		
	Personnel et comptes rattachés	25 040	25 040		
	Sécurité sociale et autres organismes sociaux	32 559	32 559		
	Impôts sur les bénéfices				
	Taxes sur la valeur ajoutée	458	458		
	Obligations cautionnées				
	Autres impôts, taxes et assimilés	3 786	3 786		
	Dettes sur immobilisations et comptes rattachés	9 497	9 497		
	Groupe et associés				
	Autres dettes	1 198	1 198		
	Dette représentative de titres empruntés				
	Produits constatés d'avance				
	TOTAL DES DETTES	229 298	180 214	49 083	
	Emprunts souscrits en cours d'exercice				
	Emprunts remboursés en cours d'exercice	22 981			
	Emprunts dettes associés (personnes physiques)				

Produits à recevoir

Etat exprimé en euros

31/12/2022

Total des Produits à recevoir		80 769
Autres créances clients		790
<i>Clients-factures a etablr</i>	790	
Autres créances		79 979
<i>Org. sociaux ij à recevoir</i>	520	
<i>Subvention sfeic a recevoir</i>	51 128	
<i>Subventions onda</i>	28 070	
<i>Produits a recevoir</i>	261	

Charges constatées d'avance

Etat exprimé en euros	Période	Montants	31/12/2022
Charges constatées d'avance - EXPLOITATION			6 463
CONTRAT MAINTENANCE		2 285	
LOCATION		2 562	
FRAIS SUR EMPRUNT		1 615	
Charges constatées d'avance - FINANCIERES			
Charges constatées d'avance - EXCEPTIONNELLES			
TOTAL			6 463

--

Charges à payer

Etat exprimé en euros

31/12/2022

Total des Charges à payer		55 310
Emprunts et dettes auprès des établissements de crédit <i>Int courus/emprunt etab c</i>	<i>114</i>	114
Dettes fournisseurs et comptes rattachés <i>Fourn. fact a recevoir</i>	<i>23 313</i>	23 313
Dettes fiscales et sociales <i>Dettes prov.conges a payer</i> <i>Charges soc./conges payes</i> <i>Etat charges a payer - afdas</i> <i>Etat taxe apprent. a payer</i>	<i>23 392</i> <i>5 242</i> <i>2 890</i> <i>358</i>	31 883

Engagements financiers

Etat exprimé en euros

31/12/2022

Engagements
financiers donnésEngagements
financiers reçus

Effets escomptés non échus		
Avals, cautions et garanties		
Engagements de crédit-bail		
Engagements en pensions, retraite et assimilés		
Indemnités de fin de carrière	11 391	
	11 391	
Autres engagements		
Intérêts restant à courir sur emprunt	3 167	
	3 167	
Total des engagements financiers (1)	14 558	
(1) Dont concernant :		
Les dirigeants		
Les filiales		
Les participations		
Les autres entreprises liées		

Dettes garanties par des Suretés Réelles

Etat exprimé en **euros**

Nat. Dette		Org. Bénéficiaire	Montant début	31/12/2022
Emprunts	Garantie France Active sur emprunt 16924305	Crédit Mutuel	25 000	11 130
Emprunt	Garantie France Active sur emprunt 16924304	Crédit Mutuel	25 000	23 134
		TOTAL	50 000	34 264

Tableau de suivi des fonds associatifs

Libellé	Solde au début de l'exercice A	Augmentations B	Diminutions C	Solde à la fin de l'exercice D = A + B - C
Fonds associatifs sans droit de reprise				
- Patrimoine intégré	152 449			152 449
- Fonds statutaires				
- Subventions d'investissement non renouvelables				
- Apports sans droit de reprise				
- Legs et donations avec contrepartie d'actif immobilisés				
- Subventions d'investissement affectées à des biens renouvelables				
Ecarts de réévaluation sur des biens sans droit de reprise				
Réserves statutaires ou contractuelles				
Réserves réglementées				
Autres réserves	32 720			32 720
Report à nouveau	(121 461)	(20 570)		(142 030)
Résultat de l'exercice	(20 570)	(126 886)	(20 570)	(126 886)
Fonds associatifs avec droit de reprise				
- Apports				
- Legs et donations				
- Subventions d'investissement sur biens renouvelables				
Résultats sous contrôle des tiers financeurs				
Droits des propriétaires (Commodat)				
Ecarts de réévaluation sur des biens avec droit de reprise				
Subventions d'investissement sur biens non renouvelables	865 603	5 420	89 730	781 293
Provisions réglementées				
TOTAL	908 741	(142 035)	69 160	697 545

Annexe libre

Etat exprimé en euros

+

Détail des subventions d'investissement par financeur.

Financier	Sole début de l'exercice	Augmentation	Diminution	Solde fin de l'exercice
DRAC	230 847	3 420	10 410	223 857
FNADT	98 333	0	14 703	83 630
CNC	10 639	0	1 591	9 048
Agence de l'eau	5 181	0	775	4 407
Région	176 365	0	19 197	157 168
Département	116 861	0	14 799	102 063
Ville	135 715	0	17 132	118 582
Fond° Patrimoine	31 026	0	4 316	26 709
CNV - CNM	7 930	0	1 340	6 591
SFEIC	50 236	0	5 086	45 150
Fond° Canal +	0	0	0	0
Privé	2 470	2 000	380	4 090
Total	865 603	5 420	89 730	781 293

Tableau de suivi des fonds dédiés

I - SUBVENTIONS DE FONCTIONNEMENT AFFECTEES				
Ressources	Fonds à engager au début de l'exercice	Utilisation en cours d'exercice	Engagement à réaliser sur nouvelles ressources affectées	Fonds restant à engager en fin d'exercice
	A	B	C	D = A - B + C
Fonds dédiés				
Cf.état Fonds dédiés	33 200	33 200	94 070	94 070
TOTAL	33 200	33 200	94 070	94 070

II - RESSOURCES PROVENANT DE LA GENEROSITE DU PUBLIC				
Ressources	Fonds à engager au début de l'exercice	Utilisation en cours d'exercice	Engagement à réaliser sur nouvelles ressources affectées	Fonds restant à engager en fin d'exercice
	A	B	C	D = A - B + C
Dons manuels				
Total				
Legs et donations				
Total				
TOTAL				

Produits et Charges exceptionnels au 31/12/2022


Détail des produits et charges exceptionnels :	Charges exceptionnelles	Produits exceptionnels
77700000000 - Quote-part subv.résultat		89 730
Totalisation		89 730

Transferts de charges

Etat exprimé en **euros**

31/12/2022

TRANSFERT DE CHARGES AIDE A L'EMPLOI	17 433
REMBOURSEMENTS DIVERS	773
PARTICIPATION FONPEPS	4 320
TOTAL	22 526



Evaluation des contributions volontaires en nature

Répartition par nature de produits	31/12/2022	31/12/2021
Bénévolat		
Administrateurs / 788 heures au SMIC	8 116	9 229
Participations aux activités / 3434 heures au SMIC	35 371	33 362
Prestations en nature	43 487	(1) 42 591
Mise à disposition d'un professeur par l'éducation nationale		
- professeur histoire : 36 h par an		
- professeur arts plastiques : 140 h par an		
Dons en nature		
Total	43 487	42 591

Répartition par nature de charges	31/12/2022	31/12/2021
Secours en nature (alimentaires, vestimentaires, ...)		
Mise à disposition gratuite de biens (locaux, matériels, ...)		
Prêt 4 unités centrales		
Prêt divers matériel		
Prestations		
Mise à disposition d'un professeur de l'éducation nationale		
Personnel bénévole		
Administrateurs / 788 heures au SMIC	8 116	9 229
Participations aux activités / 3434 heures au SMIC	35 371	33 362
	43 487	(1) 42 591
Total	43 487	42 591

Rémunérations des Dirigeants

Etat exprimé en euros

31/12/2022

Rémunérations des membres :

- des organes d'administration
- des organes de direction
- des organes de surveillance

37 877

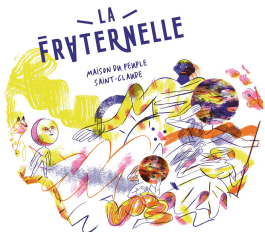
En application du principe du respect du droit des personnes, cette information n'est pas toujours servie, car elle aurait pour effet indirect de fournir des renseignements à caractère individuel.

Le Conseil d'Administration est composé de bénévoles, aucun ne perçoit de rémunération.

Au titre des organes de direction, seul le directeur cadre est rémunéré au titre d'un emploi salarié (voir détail ci-dessus).



RAPPORTS D'ACTIVITÉS



RAPPORT ARTS VISUELS 2022

BILAN GÉNÉRAL

DÉROULEMENT DE L'ANNÉE

En début d'année, peu d'actions étaient programmées. Une nouvelle interdiction de recevoir du public dans nos murs en janvier, la mise en place du passe sanitaire pour les jeunes et la nécessité d'éviter le brassage des classes nous amené à décaler ou aménager certains projets (résidence territoriale à l'école du Truchet, semaine culturelle avec les lycéens de l'option arts plastiques, ateliers c'est mon patrimoine pendant les vacances de février). Aussi dès le mois de mars, le rythme s'est très rapidement accéléré car nous avons dû à la fois réaliser les actions reportées et faire face à une demande exponentielle d'ateliers scolaires parfois complexes à organiser : actions programmées très vite, décisions à prendre rapidement, annulations et reports des transporteurs, manque de temps de préparation en amont, changement dans l'équipe... Malgré cet état de tension permanent nous avons répondu à toutes les sollicitations.

Cette période intense s'est avérée évidemment assez éprouvante mais a eu l'avantage de nous faire prendre conscience d'un réel besoin d'effectuer des choix dans notre programmation et dans les actions menées.

À l'automne, nous avons retrouvé un rythme plus acceptable, quoique toujours très dense avec une période principalement consacrée aux accueils d'artistes en résidence et pour des projets d'édition très fructueux.

Cette période plus stable nous a également permis d'investir un chantier conséquent au niveau de l'imprimerie typographique et d'établir à nouveau des liens avec des partenaires et acteurs régionaux.

PERSONNEL

Au niveau de l'équipe permanente, Sandra Tavernier, responsable de l'activité, est passée d'un poste à temps partiel (90%) à un temps plein à partir du 1^{er} mai 2022, pour des raisons économiques et pour répondre à la charge de travail importante.

Lorraine Portigliatti, animatrice technique, s'est arrêtée de mi-février à fin septembre à l'occasion d'un congé de maternité précédé et prolongé de congés pathologiques et d'arrêts maladie. Elle a pu se faire assez rapidement remplacer par Joseph Levacher, artiste illustrateur qui avait effectué un stage à l'imprimerie en 2019, participé bénévolement à une semaine de projet scolaire en 2020 et édité deux ouvrages d'artistes en sérigraphie aux éditions La fraternelle en 2019 et en 2021.

Notre jeune apprenti, Rémi Acquistapace, a terminé son apprentissage et sa dernière année de DN MADe en graphisme au lycée Jules Haag de Besançon en Août. Cette formation ne lui convenait pas mais nous n'avons pas vraiment eu l'occasion d'en discuter avec son établissement avec qui nous avons eu peu de contacts durant toute la durée de la crise sanitaire. Il a donc fini son cursus sans réelle motivation et de manière peu investie.

Malgré notre réticence à réitérer l'expérience, nous avons recruté en septembre, Etienne Gambey, étudiant en DN MADe graphisme à l'école supérieure de design de Villefontaine pour sa dernière année. Celui-ci a préalablement effectué un stage d'un mois en juin qui nous a permis à chacun de valider cet engagement en connaissance de cause, ce qui s'est avéré une bonne solution car celui-ci s'avère tout à fait motivé et compétent.

Nous n'avons pas recruté de jeune en mission de service civique cette année. Des deux missions existantes (imprimerie et artothèque), nous avons fait le choix de n'en garder qu'une pour permettre à l'association de recruter un jeune sur une mission de régie spectacle.

Malheureusement, la nouvelle configuration des missions d'une durée de 7 mois au milieu de 10, pour une mission débutant en janvier seulement, dans un bassin à faible attractivité et pour une contrepartie relativement faible financièrement s'avère un véritable frein au recrutement et nous avons eu très peu de

candidatures. La seule candidate motivée s'est avérée avoir trop de difficultés personnelles et psychiques pour investir la mission qui est restée vacante.

La mission de Virginie Taghakian, enseignante d'arts plastiques au collège et lycée du Pré Saint-Sauveur a été maintenue cette année à raison de 3h par semaine. Elle a pu aider les enseignants du bassin à monter des projets avec notre structure, nous accompagner sur les propositions destinées au public scolaire et s'avère désormais bien identifiée par tous. Sa présence est une nécessité au bon fonctionnement de notre service éducatif.

Nous pouvons également compter sur une petite équipe de bénévoles, peu nombreux mais pour certains très assidus, à l'instar de Patrick Montmorency, qui réalise de nombreux aménagements et rangements et sans qui nous ne pourrions avancer sur certains chantiers.

Nous bénéficions également de l'appui régulier de collègues salariés et bénévoles de l'association et d'une bienveillance générale au sein de ce collectif.

OUTILS, MATÉRIEL, ESPACES

Nous avons pu cette année réaliser des achats de petit matériel de bureautique et informatique qui nous faisaient défaut depuis plusieurs années : scanner, imprimante noir et blanc laser.

En début d'année, nous avons réalisé une première phase de remise en état de l'entrepôt, au rez-de-chaussée, de manière à l'aménager en véritable espace d'exposition. Nous avons embauché Samuel Delannoy pour la construction des murs. Une partie de l'électricité a été faite par l'entreprise Portigliatti. Néanmoins, faute de moyens, nous n'avons pas pu terminer l'éclairage dans son ensemble ni opérer certaines finitions.

Nous avons également engagé à l'automne un grand travail de rangement et de classement au niveau de l'imprimerie typographique grâce à l'aide précieuse et soutenue de bénévoles et de renforts issus de l'équipe permanente.

Cette opération a permis de dédier une salle aux caractères typographiques, à les réunir par même famille ou même type, de ranger un grand nombre de caractères et de commencer un long travail de nomenclature et d'étiquetage des différentes casses typographiques. En parallèle, un réaménagement complet a permis de réunir en un seul espace une fondeuse de ligne-bloc Ludlow et ses meubles à matrices.

FINANCEMENTS

En 2022, la Direction Régionale des Affaires Culturelles Bourgogne Franche-Comté a choisi d'abonder le budget des résidences en arts visuels de 5 000 euros supplémentaires. Ce budget nous a permis de créer deux temps de résidences de création supplémentaires de résidence de création.

En dehors des aides globales perçues par l'association, l'activité est financée spécifiquement par des aides régulières réparties comme suit :

- une subvention de 7 500 € aux structures de diffusion de l'art contemporain du Conseil Régional Bourgogne Franche Comté.
- une subvention de la DRAC à hauteur de 10 000€ pour les résidences.
- Le poste de responsable arts visuels bénéficie d'un FONJEP depuis janvier 2016 d'un montant de 7 100€ annuels pour les actions d'éducation populaire. Celui-ci a fait l'objet d'un renouvellement en 2022.

Ces financements de fonctionnement sont complétés par des subventions spécifiques selon les projets : DRAC BFC pour les interventions d'artistes et l'éducation artistique et culturelle, la DAAC pour les projets en collège et lycée, l'agence nationale pour la cohésion des territoires, la DRDJS BFC, la Région BFC, le département du Jura, la communauté de commune, la Ville de Saint-Claude.

Cette année nous avons bénéficié, comme l'an passé, d'aides supplémentaires liées aux dispositifs "Quartiers d'été" de l'ANCT et "Eté culturel" de la DRAC.

BILAN DES ACTIONS

CRÉATION ARTISTIQUE

Résidence de recherche et de création

du 27 juin au 1er juillet du 12 au 30 septembre et du 16 octobre au 6 novembre

Nous n'avons pas lancé d'appel à candidature pour la résidence 2022. Céline Pelcé & Sophie Decoux avaient postulé pour la résidence 2021 avec un projet de café-atelier. Vu le contexte de l'époque et les incertitudes liées aux contraintes sanitaires nous avons décidé de leur proposer la résidence en 2022.

Les artistes : Céline Pelcé & Sophie Decoux

Céline Pelcé est designer culinaire. Elle mène un travail de recherche, d'exploration, d'échange permanent sous forme de résidence, d'ateliers, de collaborations.

Sophie Decoux est graphiste, elle travaille plus particulièrement avec des artistes et des artisans et enseigne à l'école Boulle et à la Sorbonne.

Ayant suivi le même cursus en design d'espace, leurs pratiques se rejoignent et se complètent créant un dialogue fécond et constructif.

Le projet (note d'intention des artistes) :

“Comment archiver une expérience éphémère et sensorielle ? (...) Cette question est double : c'est à la fois une exploration humaine de nos rapports culturels à la cuisine, mais aussi la recherche d'une forme de retranscription qui serait aussi sensible que l'expérience qu'elle relate. Inspirées à la fois du livre de cuisine et du livre d'artiste, elles projettent pour leur recherche de mettre en place à Saint-Claude un café-atelier, entre lieu public et atelier d'artiste, nommé «Ex-Filtris ».

Utilisant l'outil du filtre comme objet physique et figuré, lien entre l'impression graphique et la préparation de breuvages, le café-atelier sera lieu de rencontres, de dégustation et de conversations, afin qu'une réflexion collective avec les habitants se forme sur la représentation de la cuisine. Il sera également lieu de travail pour les artistes afin de traduire le fruit de ces rencontres sous forme d'objets imprimés. Lieu physique parfois fixe, parfois nomade, le café-atelier prendra corps à l'automne 2022.”

Déroulement et réalisations

Le projet Ex-Filtris s'est concrétisé par l'installation d'un “café-atelier” dans la boutique de La fraternelle réaménagée pour l'occasion, l'organisation de “cafés éphémères” hors-les-murs, au collège et lycée du pré saint-sauveur, au café des habitants des avignonnets et de chabot, aux jardins partagés et lors de 4 cafés-randonnées.

Au fil de la résidence des “éphémères” ont été imprimés : filtres à café imprimés avec de l'encre comestible, ex-libris à distribuer, marques pages, napperons, calendriers...

À partir des lieux de rencontre, des récits de vie des personnes rencontrées, des ambiances de ces rencontres... les artistes ont créé une gamme de couleur et d'images : fonds, rythmes et motifs et conçu 9 images/portraits au format 70x100 cm imprimées en 30 exemplaires.

Pour clore cette résidence les artistes ont créé une installation dans l'entrepôt de la maison du Peuple et proposé des lectures de textes et une dégustation de boissons chaudes.

Bilan

Cette résidence a été très enrichissante et constructive. Au-delà du travail remarquable des artistes, la production de grandes et belles images sur un principe plus plastique qu'illustratif a été un réel plaisir. Ensuite, nous avons pu renouer avec une temporalité plus douce lors des rencontres avec le public. Enfin, le fait d'avoir dû penser différemment l'espace de la boutique s'est avéré révélateur pour le fonctionnement de l'association.

Seul bémol : le café étant occupé par des ateliers et une autre résidence, la restitution a eu lieu à l'entrepôt, qui, s'il est tout à fait adapté pour une exposition d'art visuel, s'avère très froid et quelque peu inconfortable.

Résidences d'édition

Grâce à une dotation supplémentaire de la DRAC, nous avons pu donner une nouvelle ampleur aux éditions réalisées avec des artistes.

Nous avons augmenté leur temps de séjour à la fraternelle et pouvons dorénavant les défrayer et les rémunérer. Quant à la production, le principe reste le même avec un partage des éditions entre les artistes et La fraternelle.

Renaud Thomas

Papier seulement merci, livret A4 à l'italienne, 200 exemplaires

Renaud Thomas a réalisé entre 2017 et 2020 une série de dessins des machines de l'imprimerie de la Maison du Peuple que nous avons agrémenté de textes explicatifs et édités sous forme de portfolio grand format en 2021.

Pour donner suite à ce travail de longue haleine, nous avons entrepris ensemble l'adaptation de cet ouvrage pour lui donner une forme plus légère, économique et accessible : un livret imprimé pour grande partie en risographie chez nos collègues et amis de l'atelier supersenor à Besançon, agrémenté d'une reliure spirflex et d'un couverture cartonnée imprimée en sérigraphie.

Charlotte Melly

Sortir du ventre du loup, série de 30 images au format 25x35cm à 35x50cm, entre 30 et 50 exemplaires de chaque.

Sur la thématique du post-trauma, figuré par le récit du chaperon rouge, Charlotte Melly a entrepris une série de travaux graphiques. En parallèle à "d'elles-mêmes" une création chorégraphique de la Cie Advance avec Angela Vanoni dans laquelle elle réalise du dessin en direct, une résidence territoriale a été programmée à l'école du Truchet de Saint-Claude en 2022. Le livre réalisé avec les élèves propose une série de réponses possibles à la question : "Que fait le petit chaperon rouge quand il sort du ventre du loup ?" Pour cette résidence, Charlotte a repris cette question à son compte et s'est donnée comme objectif de réaliser elle-même une série d'illustrations à partir des propositions des élèves et de ses propres projections. Cette série a été imprimée en bi-tri ou quadrichromie en tons directs (teintes spécifiques remplaçant les couleurs primaires et le noir) et sera réinvesti dans un ouvrage jeunesse.

Cette série sera exposée au café de la Maison du Peuple à l'occasion de la diffusion auprès du public scolaire du spectacle "Par toi-même", version jeune public de la pièce chorégraphique "D'elles-mêmes"

Accueils d'artistes

Chantiers d'été

du 18 au 29 juillet - Elie Partouche

+ soirée portes ouvertes le mardi 26 juillet de 17h30 à 19h30

Elie Partouche est artiste et imprimeur et sa pratique se cristallise autour de la bande dessinée et de l'auto-édition. Il réalise des livres qu'il conçoit, imprime, façonne et diffuse lui-même. Toujours teintées d'humour, les histoires qu'il raconte prennent racine dans plusieurs genres aussi bien graphiques que narratifs.

Habitué à travailler en sérigraphie ou en offset, son passage à l'imprimerie de la maison du peuple lui a permis de s'essayer à l'impression typographique et à la gravure relief. Il y a réalisé une petite édition sur les souvenirs d'enfance et la construction d'un monastère.

du 2 août au 2 septembre - Pôle position

Différentes réalisations ont été imprimées lors d'un chantier d'été proposé aux artistes de l'exposition Pôle position. Léa Laforest : pièce textile et cartes postales, Mélissa Franchini : textile & papier grand format, Eva Peltzer : poster, Lois Renou & Anouk Jeanningros : édition papier.

Éditions La fraternelle

> Mathilde Poncet, *La biche*. Carte blanche à l'artiste en écho à son intervention avec une classe de Moirans

> Joseph Levacher, *Spectacle court, conte*. Affiche originale réalisée pour la pièce du collectif "Une bonne masse solaire" en création à La fraternelle.

> PCBBA (L.L. de Mars, Pierre-Marie Shwabe, C. de Trogoff), *Traille*. Fanzine réalisé à plusieurs main sur un principe de création ouvert.

Commandes artistiques et locations d'atelier

- > Marion Brand, location de l'atelier pour réaliser des impressions sur bois pour une exposition
- > Mathilde Poncet, location de l'atelier pour le projet "mission rivière"
- > Stephane Flutet, commande pour imprimer des cartes de visites en sérigraphie
- > Explicit Liber, commande d'impression d'affiches
- > Caroline Bizien, location de l'atelier pour l'impression d'un projet scolaire mené dans le cadre de création en cours
- > Arts plastiques du Haut-Jura, commande pour l'impression d'estampes au profit de l'Ukraine
- > Union des Commerçant Indépendants de Saint-Claude, commande d'affiches pour *la san-claudienne*
- > Kevin Chouchounoff, commande d'impression d'affiches d'artiste
- > Stephane Flutet, location de l'atelier pour l'impression de calendrier

Productions internes

Publications graphiques

- Livrets de visite. En lien avec les archives, notre équipe a conçu un livret graphique accompagnant les visites guidées adaptées aux familles créées dans le cadre de l'été culturel.
- *Nos Corps à Nous*, Mutations adolescentes illustrées - Réédition 2022 revue et améliorée. Par : Morgane Adrien / Leslie Chanel / Laho / Gaëlle Loth / Morgane Masse / Natalia Pàez Passaquin / Loraine Portigliatti / Sandra Tavernier.

« *Parce qu'il y a encore des choses qui nous échappent, parce qu'on aurait aimé, plus jeunes, qu'on nous raconte un peu mieux ce qu'il se passe dans notre corps à la puberté sans avoir à rougir d'être ce que l'on est (...)* »

La première version de *Nos corps à nous* avait été réalisée en 2017, en 5 jours à La fraternelle, dans le cadre d'une invitation à un chantier graphique proposé aux membres du collectif Fanzine Camping.

La publication ayant été rapidement épuisée, nous avons choisi d'en rééditer une version améliorée, réalisée en juillet 2021 à La fraternelle ainsi qu'à Grrnd zero en juillet 2022.

T-shirts pour l'équipe

Une équipe de bénévoles et de permanents a conçu un visuel en recyclant des chutes de typons et a imprimé une série de t-shirts distribués aux membres de l'équipe de La fraternelle, permettant de les identifier lors des visites guidées, spectacles, ateliers...

Productions pour la boutique

Un nouveau visuel a été créé pour des impressions sur sweatshirts cet hiver.

Communication

Nous avons invité Violaine Leroy à réaliser les illustrations utilisées pour la communication (programme de saison, site internet...) dans le cadre d'une commande rémunérée.

Réalisations dans le cadre de stages

- > Julie Vanazzi, *sans titre*, cartes postales
- > Nicolas Dal Corso, *De Victor Hugo à Saint-Romain*, posters
- > Adnan Bakim, posters
- > Etienne Gambey, posters
- > Marion Bernard, posters

ACTION CULTURELLE

Actions dans le cadre des appels à projet de la DAAC et de la DRAC

- > 9 au 11 février - Mathilde Poncet + élèves de 6^e CHAAP arts plastiques du collège Pierre Vernotte (Moirans-en-Montagne) - Créations d'affiches à partir de fables écrites en classe par les élèves.
- > 14 au 18 mars (au lieu du 10 au 14 janvier) - OO + élèves de l'option arts plastiques du lycée du Pré Saint-Sauveur (Saint-Claude) Lire autrement, la mise en scène d'un livre, explorations de cette thématique par le graphisme, la musique et la performance.
- > 29 mars au 3 avril - Violaine Leroy + une classe de 6^e du collège du plateau (Lavans-lès-Saint-Claude) - l'aventure, cartes illustrées à partir d'écrits des élèves en classe.
- > 11 au 15 avril - Explicit Liber + une classe de 3^e du collège de Pré Saint-Sauveur (Saint-Claude) - protest songs, réalisation d'une pochette de disque à partir des textes et chansons créés par les élèves avec le groupe explicit liber.
- > 28 juin au 1er juillet - Céline Pelcé & Sophie Decoux + une classe de l'école des avignonnets (Saint-Claude), Philtres sauvages, création et performance autour de l'art culinaire

Résidence territoriale d'éducation artistique

- > 30 mai au 3 juin (au lieu de janvier) - C^{ie} AdVance (Angela Vanoni et Charlotte Melly) et l'école du Truchet (Saint-Claude) résidence territoriale danse et dessin, réalisations visuelles collectives.

Ateliers scolaires sur mesure

- > 24 au 28 janvier - ateliers autoportraits - 3e du collège du Pré Saint-Sauveur (Saint-Claude)
- > 07 avril - affiche - élèves du collège et du lycée de Morez dans le cadre des cordées de la réussite
- > 4 mai - visite / atelier - lycée agricole (Montmorot)
- > 19 & 20 mai - "la classe, l'oeuvre" ateliers en lien avec le projet porté par le Musée de l'Abbaye
- > 2 juin - visite / atelier - lycée professionnel Arbez-Carme (Oyonnax)
- > 13 & 17 juin - atelier carte sensible - collège du Pré Saint-Sauveur (Saint-Claude)
- > 24 juin - atelier livre - école maternelle du boulevard (Champagnole)
- > 24 juin - atelier affiche - lycée professionnel Pierre Vernotte de Moirans-en-Montagne
- > 5 juillet - atelier textile - école primaire (fonce-le-haut)
- > octobre - atelier pochette - délégués des collèges du Pré Saint-Sauveur (Saint-Claude) et Pierre Vernotte (Moirans-en-Montagne)
- > décembre - atelier fanzine - 6e du collège de Saint-Laurent-en-Grandvaux

Ateliers jeune public et public des structures sociales et éducatives

Ateliers *la Maison est à Nous* dans le cadre du dispositif *C'est mon patrimoine* :

Ateliers jeune public en lien avec les activités de La fraternelle & le fonds d'archives de la Maison du Peuple : cinéma, visites, imprimerie, radio.

- > 14 au 18 février - C'est mon patrimoine - "explorations poétiques de la Maison du Peuple" avec le collectif PCCBA
- > 25 au 29 avril - C'est mon patrimoine "affiches typo & sérigraphie" avec le groupe de musique Explicit Liber
- > 6 et 20 juillet, C'est mon patrimoine "fais-le toi-même". Créations sur textile.

Ateliers jeune public

- > 29 juin - atelier t-shirts, CRE.

Ateliers dans le cadre du Festival Inter'Nature (FINA)

- > 1^{er} avril - atelier textile scolaire avec 2 classes de primaire
- > 2 avril - atelier textile tout public

Ateliers adultes

- > mars 2022 - bien vieillir, livret de restitution d'ateliers d'écriture menés par l'intervenante Lise Truphil dans le cadre du programme "bien vieillir" de Juralliance.
- > juin 2022 - être une femme, livret de restitution d'ateliers d'écriture menés par l'intervenante Lise Truphil dans le cadre de la cité de l'emploi.

Ateliers tout public dans le cadre du dispositif **Quartiers d'été**

- > 11, 12, 13 juillet & 30 août - Impression sur T-shirts - sérigraphie sur textile quartier du Tomachon, place de l'Abbaye, quartier des avignonnets & parc du Truchet

FORMATIONS

Stages :

- > Julie Vanazzi, école européenne supérieure d'art de Bretagne – site de Lorient
- > Adnan Bakim, BAC PRO RPIP (Réalisation de Produits Imprimés et Plurimédias) au Lycée ARBEZ CARME à Bellignat(01)
- > Étienne Gambey, 2e année de DNMADe graphisme à l'école supérieure de design de Villefontaine
- > Nicolas Dal Corso, université Paris 1 Panthéon - Sorbonne
- > Marion Bernard, école supérieure d'arts & médias de Caen/Cherbourg

Formation enseignants :

- > 9 mars - formation enseignants "fanzine"
- > 23 mars - Formation enseignants "les moyens d'expression en arts plastiques"

MÉDIATION ARTISTIQUE ET DIFFUSION DES ÉDITIONS

Expositions

du 9 juin au 31 août - Exposition estivale - entrepôt & café de la Maison du Peuple.

présentation de l'ensemble des projets artistiques et pédagogiques des deux dernières saisons.

Avec : Renaud Thomas, le collectif OO (Jade Rouanet, Marion Moulin et Aurane Loury), Félicité Landrion, Jérémie Fischer, Violaine Leroy, Adrien Houillère, Cheval Chamane, Joseph Levacher, Mathilde Poncet, Laurent Pichaud, le collectif hécatombe (Aude Barrio, Barbara Meuli, Antoine Fischer, Thomas Perrodin, Yannis La Macchia)...

du 9 septembre au 31 octobre - Pôle position - entrepôt de la Maison du Peuple.

Alex Didier, Mélissa Franchini, Léa Laforest, Eva Pelze, Anouk Jeanningros & Loïs Renou.

Exposition dans le cadre du dispositif pôle position, sur un appel à candidature lancé par le réseau Seize Mille ouvert aux jeunes artistes des écoles d'art de la région. Dans le cadre de ce dispositif, une vingtaine d'artistes seront sélectionnés et invités à exposer durant la saison 2021/2022 en partenariat avec six structures de diffusion, membres du réseau.

Événements, salons.

- > du 1er au 3 avril - Journées Européennes des métiers d'Art à l'atelier des savoir-faire (Ravilloles)
- > 11 et 12 juin - 48h d'art contemporain en région coordonnées par le réseau Seize mille
- > 22 octobre - événement autour de la sortie de l'ouvrage *Nos corps à Nous* au Rita place à Lyon.
- > Marché fraternal, café de la Maison du Peuple, Saint-Claude - samedi 3 et dimanche 4 décembre 2022

Cette année, nous avons décidé d'organiser notre marché fraternal le week-end complet : le samedi de 17h à 22h et le dimanche de 10h à 18h. Nous avons invité une vingtaine d'artistes et artisans locaux : Perlin Pain Grain, Chiqué*, Crash Méduse, Agathe Robinson, les Escargots de Trémontagne, Marine Egraz, Julien Arbez, Diagram, la Brasserie des Sapiens, Manon Rob, la Danse des Abeilles, Symphonie florale, Corinne Janier, la

ferme de Champandré, La meute des Loulous, Jasmine Colin Navai, Stéphanie Vuillat, atelier Gaga et Kahobas.

Le marché a pris place au café et à l'entrepôt, le café étant en grande partie réservé pour les artistes proposant de l'illustration et de l'édition.

Artothèque

L'artothèque compte 33 abonnés.

En 2022, nous avons encadré une vingtaine de nouvelles œuvres.

Les œuvres du fonds ont été mises en valeur dans nos murs au café de La fraternelle ainsi qu'à la boutique toute l'année par la responsable de l'artothèque et ponctuellement par des personnes extérieures (stagiaires, bénévoles...).

Nous mettons également en valeur nos œuvres dans les logements mis à la disposition des artistes et intervenants, proposant ponctuellement à ces derniers de choisir eux-même les œuvres.

Nous avons aussi travaillé avec Virginie Taghakian sur l'élaboration de grandes thématiques dans lesquelles nous avons classé les œuvres de l'artothèque. Cette classification s'accompagne de la rédaction de fiches thématiques à destination des enseignants.

Boutique

En 2022, le chiffre d'affaires de la boutique a légèrement baissé (un peu plus de 2%), notamment en décembre où il connaît une baisse de plus de 8%, malgré l'augmentation des ventes sur la boutique en ligne sur cette même période (216€ TTC en décembre 2021 contre 576€ TTC en 2022). Cela traduit donc un désintérêt de la fréquentation de la boutique physique au profit d'un retour des commandes en ligne.

En contrepartie, les ventes ont augmenté de plus de 11% cet été par rapport à la même période en 2021. Cette augmentation accompagne certainement la hausse du tourisme sur le secteur.

	2021	2022
Chiffre d'affaire HT annuel	16 306 €	15 961 €
Chiffre d'affaire HT décembre	5 640 €	4 796 €
Chiffre d'affaire HT été (juillet + août)	3 549 €	3 952 €

Face à une forte demande de notre clientèle pour acquérir des estampes encadrées, nous continuons à offrir ce service en constituant un stock destiné à la vente. Une commande importante a été réalisée à l'automne 2022, qui a permis de financer en partie l'encadrement d'œuvres de l'artothèque grâce à un achat groupé.

Cette année, la grande vente d'estampes et de livres d'artistes a eu lieu du 3 décembre au 27 janvier 2022. Beaucoup de nos habitués attendent toujours cette période pour venir acquérir des œuvres. Les acheteurs de passage (simples visiteurs ou artistes présents à la frat') profitent également de cette période. Les prix réduits permettant d'enlever un certain frein à l'achat que peut ressentir la responsable de la boutique le reste de l'année concernant le prix.

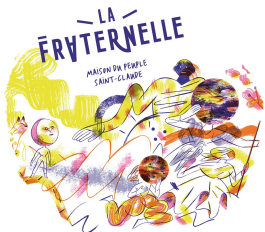
RÉSEAUX ET PARTENARIATS

Toujours membres du Conseil d'Administration du Réseau Seize Mille, nous avons néanmoins peu eu l'occasion d'être présentes. Nous avons toutefois pu participer au dernier CA de l'année ainsi qu'à un *speed-meeting* avec des artistes régionaux.

Suite à notre rencontre avec Violaine Leroy, nous avons adhéré au réseau professionnel “Central vapeur” qui regroupe des professionnels de l'image, illustration, auteurs de bande dessinée.

Au niveau local, nous avons travaillé avec le musée de l'Abbaye et la C^{ie} *En lacets* dans le cadre de *la classe l'œuvre*. Nous avons également envisagé un travail en commun sur des ateliers jeune public qui n'a pu se faire mais sera mis en place en 2023. Une édition d'artiste était prévue mais n'a également pas pu se faire. De manière générale et n'ayant pas les mêmes contraintes de part et d'autre, nous avons constaté un besoin de redéfinir ensemble un cadre de travail pour le futur.

La médiathèque intercommunale a organisé une rencontre très réussie avec Charlotte Melly en présence de la librairie Zadig qui a rencontré son public. Nous souhaitons pouvoir renouveler ce type de proposition dans le futur.



RAPPORT DE LA COMMISSION CAFÉ 2022

I. Bilan moral

Retour à une activité « normale » pour le Café, après 2 années difficiles, liées aux conditions sanitaires, l'accueil du public a pu se faire de façon apaisée et la programmation a pu reprendre avec de nombreux reports.

Changement de responsable du bar au 1^{er} avril 2022, Elena ZOZ est remplacée par Pierre-Yves SECRETANT. La prise de fonction a été rapide malgré un souci de santé au mois de mars.

L'activité a été soutenue durant toute l'année et le public est de retour au Café et aux différents événements proposés.

Le rythme de travail est assez lourd, mais les bénévoles participent de façon active à la bonne marche des opérations (coup de main au bar, préparations des repas artistes, ménage, installation...). Un grand merci à eux !!!

II. Bilan d'activité au café

Le Café, depuis le 1^{er} avril, est ouvert du mercredi au dimanche à partir de 17h30. Une période de fermeture annuelle a été décidée au mois d'août.

Des jeux ont été installés et mis à disposition des usagers. Aux jeux déjà en place, nous avons ajouté un billard et un carrom. Le jeu de fléchettes a quant à lui été retiré car il avait des défauts et était un peu vétuste.

Nous avons ajouté des références à la carte des boissons, les vins de la semaine ont connu un vif succès, quelques nouveaux digestifs dont l'absinthe ont trouvé leur place sur l'ardoise.

Le Café a accueilli une grande partie de la programmation de La fraternelle, 27 concerts, 2 spectacles de danse et 2 de théâtre.

A cette programmation officielle, s'ajoute celle de la Commission Café. Celle-ci se réunit de façon moins informelle, mais a proposé une grande variété de propositions.

Sur l'activité de 2022, nous avons programmé 13 animations Café (Quizz, blind-test, karaoké, rencontre littéraire, soirée dancefloor, vide dressing, Soupe and Zik), les événements qui avaient dû être annulés ces 2 dernières années ont repris avec une belle énergie.

Nous avons ainsi repris le Zic à Brac, Nous les enfants du Rock, le marché Fratisanal, la soirée électro des vacances de Noël, et 3 Bals Folk.

III. Bilan financier

Recettes mensuelles et cumulées TTC activité 2022.

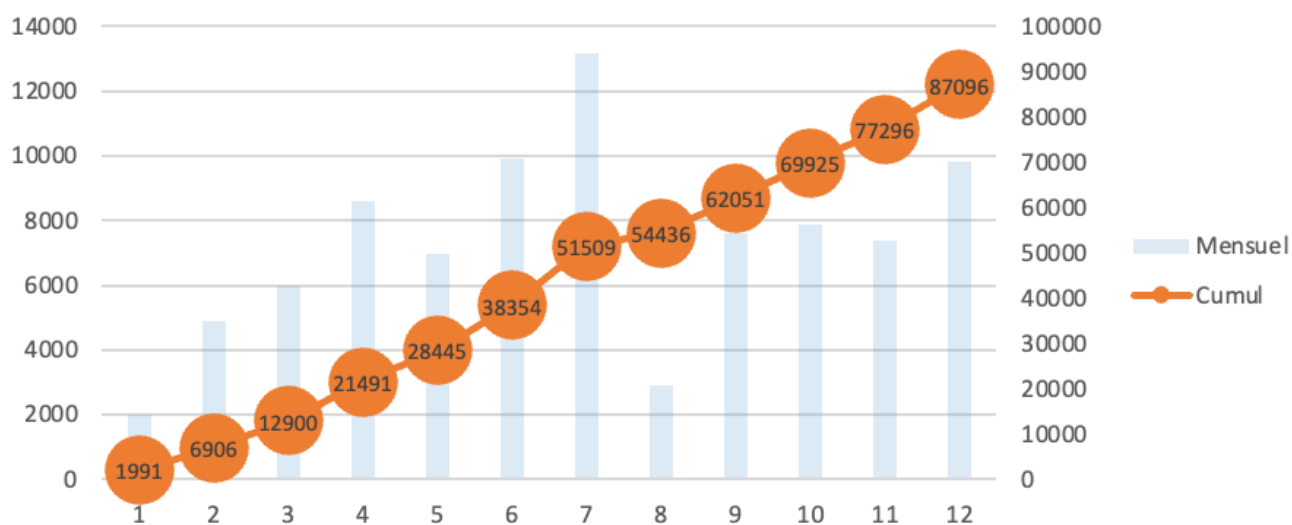
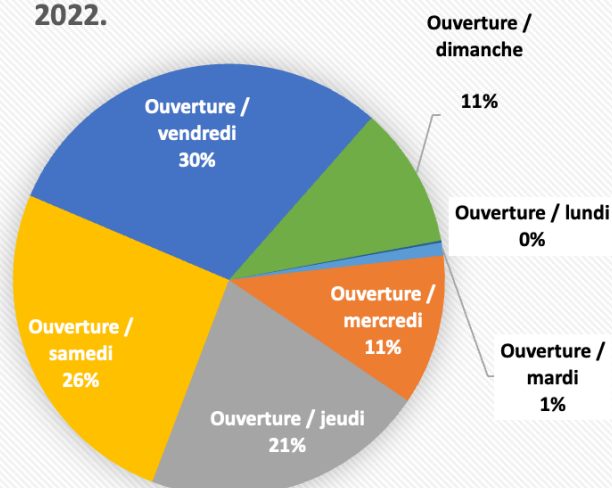


Tableau comparatif des recettes du café de la Maison du Peuple

Indicateurs hors salaires et frais annexes, montants HT

Evolution Café - Montant HT							
	2016	2017	2018	2019	2020	2021	2022
Achat bar	21 831	26 736	24 384	29 193	16 213	15 132	36 957
Frais réception	1 327	1 210	1 976	660	327	155	1 029
Total recettes	53 240	55 229	55 162	57 268	31 169	31 637	75 528
Total dépenses	23 158	27 946	26 360	29 853	16 540	15 287	37 986
Solde	30 082	27 283	28 803	27 415	14 629	16 350	37 542

Répartition du montant des recettes par type de soirée 2022.

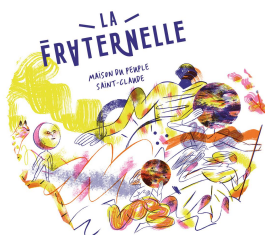


IV. Perspectives et évolutions

Depuis le début de l'année, nous avons effectué quelques modifications au bar, la machine à café a été remplacée par une machine moins énergivore ; les prix ont été augmentés car les fournisseurs nous ont fait une hausse de 15 à 20 % sur nos produits.

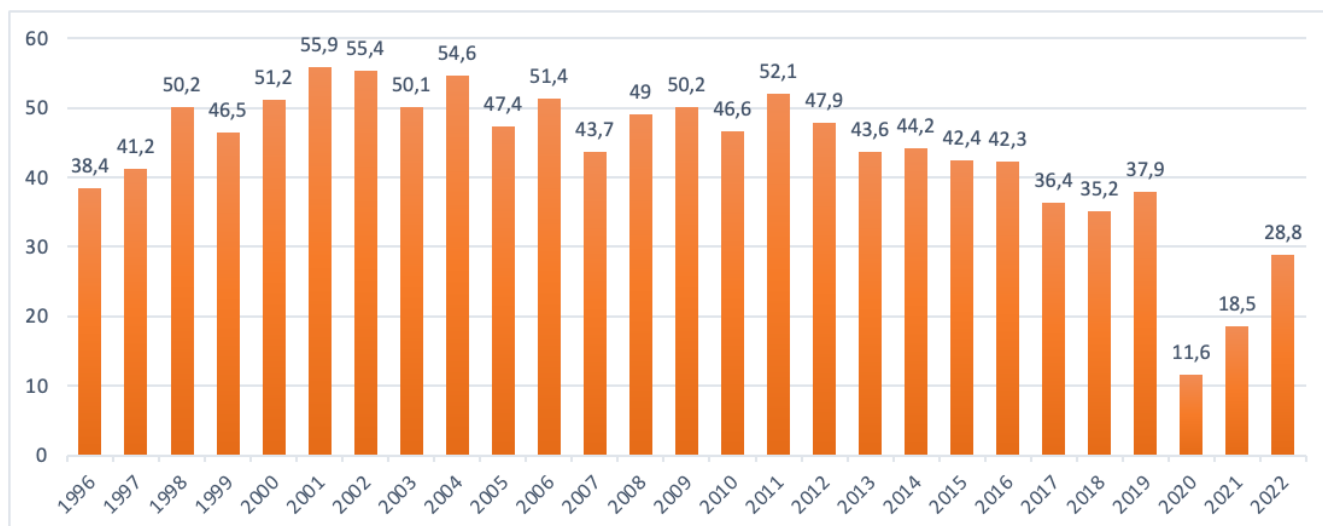
L'activité des concerts et animations reste soutenue et nous nous efforçons de garantir un bon accueil des artistes, ainsi qu'une bonne ambiance avec l'équipe des bénévoles.

De nouvelles propositions ont vu le jour dès le mois de janvier, ainsi un Club anglais hebdomadaire a été mis en place par Ashley, le Cavalier du mont Bayard propose aussi un tournoi d'échecs par mois et les amis du Bal Folk proposent des ateliers de danse une fois par mois les dimanches après-midi. Le calendrier des activités est ainsi bien rempli et il est parfois difficile de trouver de nouveaux créneaux, de plus le Café est aussi bien occupé par des compagnies et des groupes en résidence.



RAPPORT CINÉMA SAINT-CLAUDE 2022

PROGRAMMATION ET FRÉQUENTATION



Année	2017	2018	2019	2020	2021	2022	Evolution 21/22	Evolution 19/22
Spectateurs	36 360	35 243	37 887	11 662	18 525	28 855	+ 55,7 %	- 23,8 %
Nb de séances	2657	2747	2978	1540	1840	2846	+ 54,7 %	- 4,4 %
Spectateurs par séance	13,7	12,8	12,7	7,6	10	10,1	+ 1 %	- 20,5 %
Recette guichet TTC	193 456 €	184 550 €	201 147 €	62 756 €	100 674 €	145 553 €	+ 44,5 %	- 27,6 %

Cette année, le cinéma de la Maison du Peuple a été ouvert « normalement », sans restriction sanitaire d'aucune sorte, une première depuis 2019. La fréquentation a donc logiquement fortement augmenté par rapport à l'année 2021 pour s'établir à **28 855 entrées annuelles**. Si nous pouvons nous réjouir d'avoir progressé de plus de 55% par rapport à 2021, nous sommes tout de même loin des chiffres d'avant Covid. Si nous prenons en compte une moyenne des 3 dernières années « normales » à savoir 2017/18/19, **nous sommes à -21% d'entrées en 2022**. A titre de comparaison, la moyenne d'augmentation des cinémas en France entre 2021 et 2022 est de +59,2% et la baisse entre 2022 et les trois dernières années « normales » est de l'ordre de -26,9% (chiffres du CNC).

Le cinéma de la Maison du Peuple se situe donc dans la moyenne haute avec une baisse plus contenue qu'au niveau national par rapport à l'avant-Covid. Cependant, ce relatif bon résultat est en grande partie dû aux excellents chiffres réalisés par le film *AVATAR 2*, qui a littéralement sauvé l'année avec ces 2 280 entrées (8% des entrées annuelles) et une moyenne de plus de 63 spectateurs par séance (voir ci-dessous le box-office

complet). L'Art et Essai n'est pas en reste avec près de 45% des séances programmées pour **10 706 spectateurs soit 37,1% des entrées annuelles, des chiffres relativement constants par rapport à 2019.** Nous conservons bien sûr nos trois labels Art et Essai.

Films	Nb séance	Spect Pay	Spect/Séance
AVATAR LA VOIE DE L'EAU	36	2 280	63,33
LES MINIONS 2	50	804	16,08
SIMONE LE VOYAGE	14	601	42,93
TOP GUN MAVERICK	26	561	21,58
LYNX	19	536	28,21
BLACK PANTHER WAKANDA	29	489	16,86
PHARAON LE SAUVAGE ET LA	24	475	19,79
LE CHAT POTTE 2	16	465	29,06
JURASSIC WORLD LE MONDE	32	442	13,81
ANIMAUX FANTASTIQUES 3	25	435	17,40

En faisant un point sur le remplissage de nos salles, on constate que nous sommes à environ 10 spectateurs/séances en moyenne pour l'année 2022, identique à 2021 mais en baisse depuis 2017. Ainsi, **avec seulement 132 séances en moins (-4,4%) nous avons une fréquentation de -23,8%** par rapport à 2019. Si nous regardons les films pour lesquels nous avons fait plus de 24 séances (soit notre maximum pour 15 jours d'exploitation), on remarque que 11 sur 23 sont en dessous de notre moyenne de 10 spectateurs (voir tableau ci-dessous).

Films	Nb séance	Spect Pay	Spect/Séance
LES MINIONS 2	50	804	16,08
DUCOBU PRESIDENT	38	256	6,74
AVATAR LA VOIE DE L'EAU	36	2 280	63,33
KRYPTO ET LES SUPER	34	292	8,59
THOR LOVE AND THUNDER	32	407	12,72
JURASSIC WORLD LE MONDE	32	442	13,81
BLACK PANTHER WAKANDA	29	489	16,86
BULLET TRAIN	29	192	6,62
BUZZ L'ECLAIR	29	178	6,14
LES BAD GUYS	28	259	9,25
SUPER HEROS MALGRE LUI	28	367	13,11
DOCTOR STRANGE 2	26	357	13,73
TOP GUN MAVERICK	26	561	21,58
QUEST CE QU'ON A TOUS	25	415	16,60
ANIMAUX FANTASTIQUES 3	25	435	17,40
L'ANNEE DU REQUIN	25	47	1,88
LE PETIT NICOLAS QU'EST	25	112	4,48
COUPEZ	25	97	3,88
MORT SUR LE NIL	24	160	6,67
PHARAON LE SAUVAGE ET LA	24	475	19,79
KING	24	279	11,63
MORBIUS	24	131	5,46
IRREDUCTIBLE	24	108	4,50

La pression des distributeurs joue clairement en notre défaveur, et pour obtenir certains films en sortie nationale (et même parfois pour la 3^e semaine) nous devons faire un nombre de séances trop élevé par rapport à notre potentiel de spectateurs, ce qui fait mécaniquement chuter notre moyenne. De plus, si un film ne trouve pas son public, nous sommes dans l'obligation de maintenir nos engagements. Dans cette situation où le nombre de spectateurs par séance ne cesse de diminuer et le nombre de séances « imposées » ne cesse d'augmenter, nous sommes obligés mécaniquement de faire plus de séances par semaine pour, à la fois maintenir la diversité mais surtout maintenir la fréquentation. Ce phénomène est d'autant plus accentué par l'augmentation constante du nombre de sorties. En effet, pour l'année 2022, nous avons diffusé pas moins de 441 films contre 379 en 2019, ce qui nous fait une moyenne de **9 nouveaux films/semaine**. Evidemment, ce constat est national et en grande partie dû à l'afflux de films (principalement français) avec la fin des restrictions Covid. Cela nous pose clairement un souci de programmation, où il devient impossible de tout passer et/ou de bien exposer les films. Ainsi la grande majorité ne reste pas plus d'une semaine à l'affiche créant souvent de la frustration vis-à-vis des spectateurs. Ce problème n'est pas nouveau (nous en parlions déjà dans notre bilan de 2021) mais a tendance à s'amplifier d'année en année, et il va de pair avec la pression de plus en plus forte des distributeurs qui sont parfaitement conscients du problème et qui doivent eux aussi « placer » leur film dans un contexte très concurrentiel.

Dans ce contexte, seul les plus « gros » films s'en sortent, ceux capables d'avoir une très forte présence médiatique qui leur assure un maximum d'entrées en un minimum de temps. Nous réfléchissons bien sûr à des solutions notamment en envisageant une baisse du nombre de sorties nationales et une exposition plus longue des films que l'on souhaite défendre, mais avec le risque de se couper d'une partie de notre public.

À ce sujet, si nous étudions son évolution, on remarque une baisse croissante des « occasionnels » payant le plein tarif : nous sommes passé de 21,7% des entrées en 2019 pour seulement 16,7% en 2022 ; une partie s'étant sans doute reportée sur notre carte d'abonnement très attractive (+ 3% sur la période) et l'autre ayant simplement déserté notre salle. Les « séniors » et les moins de 18 ans de leur côté n'ont pas énormément fluctué entre 2019 et 2022 en pourcentage par rapport aux entrées. On note par contre un vrai déficit des tickets CE pour l'année 2022, certainement dû à une « timidité » des entreprises à reprendre des tickets après les nombreuses périodes de fermeture.

L'ÉDUCATION À L'IMAGE

Concernant l'éducation aux images, nous faisons une très belle année, avec une fréquentation supérieure à 2019 et 2018 pour atteindre **5 705 entrées au total** (149 entrées de plus qu'en 2019). Ces bons résultats sont sans doute à mettre en relief avec l'arrivée de Naomi Barbe qui a repris les rênes des séances scolaires courant 2021. On remarque toujours une très bonne dynamique de notre programmation maison *Les Enfants du 7^e Art* qui réalise la majorité de nos entrées. Cependant, les dispositifs ne sont pas en reste et les entrées sont relativement stables par rapport à 2019 avec tout de même une baisse importante des entrées de *Lycéens au cinéma* mais compensée par l'augmentation d'*Ecole et cinéma*. Le vrai changement vient de l'excellente dynamique de nos séances « à la carte » avec près de **1 171 entrées en 2022 contre seulement 381 en 2019**. Notre travail de communication auprès des enseignants porte ses fruits avec de plus en plus de demandes pour ces séances de films de la programmation courante. Ces séances ont été également grandement favorisées par la généralisation du Pass Culture « scolaire » qui permet au chef d'établissement de régler ces séances via un compte dédié. Pour finir, en 2021 nous avons postulé au nouveau dispositif « Jeunes cinéphiles » du CNC dont l'objectif était de proposer 3 séances par mois « événements » à destination de 15-25 ans avec une subvention à la clef. Ce dispositif n'a pas été reconduit pour l'année 22/23 par le CNC mais il nous a permis de nouer un partenariat de longue durée avec les internes du Lycée du Pré Saint Sauveur.

Programmations scolaires	2017	2018	2019	2020	2021	2022
Enfants du 7e ART	3213	2818	2949	320	992	2583
École au cinéma	316	407	285	69	39	416

Collège au cinéma	1060	746	853	124	258	735
Lycéens au cinéma	544	833	794	179	184	591
Autres films scolaires	514	337	381	254	235	1171
Centres de loisirs	453	288	294	114	151	209
TOTAL	6100 (16,8% des entrées)	5429 (15,4 % des entrées)	5556 (14,6% des entrées)	1090 (9% des entrées)	1859 (9% des entrées)	5705 (19,7% des entrées)

LES ÉVÉNEMENTS

Au menu des nouveautés cette année, nous avons participé pour la première fois au festival jeune public “Les p’tites Canailles” en partenariat avec Panacéa et au festival de films de patrimoine “Play it Again” en partenariat avec l’ADRC. Nous accueillons donc désormais pas moins de 6 festivals dans l’année (avec Tous en salle, Diversité, Mois du doc et la Quinzaine du cinéma Allemand). Nous continuons notre travail autour du cycle de conférences “Unipop de ville en ville” en partenariat avec le cinéma de Pessac, avec des résultats encourageants pour la suite. Nous avons également renouvelé notre programmation de pièces de théâtre de la Comédie Française pour la deuxième année consécutive, une formule qui a trouvé son public. Nous continuerons bien sûr nos cycles ciné-collection (deux films de patrimoine par mois) et Cin’espiegles (un film Art&Essai jeune public par mois).

Vous trouverez ci-dessous la liste des séances « spéciales » réalisées au cinéma de la Maison du Peuple pour l’année 2022 :

- Atelier Mashup après la projection du film BELLE le 12/01 à 14h30 (1 spectateur)
- Ciné-collection RASHOMON le 13/01 à 20h30 (2 spectateurs)
- Ciné-collection A BOUT DE SOUFFLE le 20/01 à 20h30 (1 spectateurs)
- Avant-première VAILLANTE le 30/01 à 14h30 (19 spectateurs)
- Unipop SI LE VENT TOMBE le 31/01 à 18h30 (4 spectateurs)
- Quinzaine du cinéma Allemand avec L’AFFAIRE COLLINI, LES LEÇONS PERSANNES, NEXT DOOR, PETITE SOEUR, CEUX QUI RESTE du 26/01 au 05/02 (18 spectateurs)
- Ciné-théâtre, LE TARTUFFE le 06/02 à 16h30 (26 spectateurs)
- Unipop BILLY HOLLIDAY le 10/02 à 18h30 (7 spectateurs)
- Ciné-concert MÉLIÈS le 15/02 à 15h (
- Jeux vidéo et cinéma autour du film LA CHANCE SOURIT À MADAME NIKUKO le 28/04 à 14h30 (6 spectateurs)
- Ciné-collection LES 400 COUPS le 17/02 à 20h30 (4 spectateurs)
- Soirée courts métrages des Césars 2022 le 23/02 à 20h
- Escape Game MORT SUR LE NIL le 24/02 à 18h (13 spectateurs)
- Ciné-collection LE PETIT CRIMINEL le 24/02 à 20h30 (6 spectateurs)
- Avant-première avec présentation des marionnettes du film LE GRAND JOUR DU LIÈVRE le 26/02 à 16h30 (8 spectateurs)
- Avant-première ICARE le 27/02 à 16h30 (0 spectateurs)
- Unipop MONGOL le 28/02 à 18h30 (2 spectateurs)
- Diversités avec LES INSOUMUSES, PARTIR ?, GREAT FREEDOM, LES MOTS DE TAJ, TONTON MANU, SOULKIDS, MIDNIGHT TRAVELER, AFTERWORKS, CALAMITY, RETOUR À REIMS, H6, UN PEUPLE, BIRDS OF AMERICA du 08 au 26 mars (61 spectateurs)
- Unipop LE CORBEAU le 10/03 à 18h30 (1 spectateur)
- Unipop FESTEN le 14/03 à 18h30 (4 spectateurs)
- Ciné-rencontre avec la réalisatrice Julia Pinget pour AFTERWORKS dans le cadre du festival Diversité le 15/03 à 20h (5 spectateurs)
- Atelier Mashup CALAMITY le 16/03 à 14h30 (11 spectateurs)
- Ciné-rencontre avec le réalisateur Jean Gabriel Périot pour RETOUR A REIMS dans le cadre du festival Diversité le 20/03 à 14h30 (6 spectateurs)
- Ciné-rencontre avec Emmanuel Gras autour du film UN PEUPLE dans le cadre du festival Diversité le 23/03 à 20h (6 spectateurs)
- Unipop MEDIA CRASH le 25/03 à 20h (8 spectateurs)
- Unipop LEAVING AFGHANISTAN le 28/03 à 18h30 (2 spectateurs)
- Avant-première THE BAD GUYS le 27/03 à 14h30 (0 spectateur)

- Journée spéciale LE CHAGRIN ET LA PITIE le 09/04 à 14h (16 spectateurs)
- Ciné-collection UNE AFFAIRE DE FEMME de 07/04 à 20h30 (2 spectateurs)
- Ciné-collection L'ENFER le 14/04 à 20h30 (1 spectateur)
- Ciné-Turc BERGEN le 15/04 à 20h30 et le 17/04 à 17h15 (38 et 197 spectateurs)
- Marathon LES ANIMAUX FANTASTIQUES le 16/04 à 14h30 (140 spectateurs)
- Unipop LES PARFUMS le 05/05 à 18h30 (13 spectateurs)
- Ciné-théâtre L'AVARE le 15/05 à 16h30 (22 spectateurs)
- Cérémonie de Cannes en direct suivi de COUPEZ ! le 17/05 à 19h (0 spectateur)
- Unipop TIREZ SUR LE PIANISTE le 19/05 à 18h30 (3 spectateurs)
- Soirée DARK WATER + THE RING le 26/05 à 19h30 (1 spectateur)
- Soirée MEDIA CRASH le 01/06 à 20h (19 spectateurs)
- Ciné-collection LE CHÂTEAU DE L'ARAIGNÉE le 02/06 à 20h30 (4 spectateurs)
- Unipop TOUS EN SCÈNE le 09/06 à 18h30 (4 spectateurs)
- Ciné-collection SWING le 16/06 à 20h30 (2 spectateurs)
- Avant-première LA PETITE BANDE en partenariat avec les CIBFC le 16/06 à 20h30 (34 spectateurs)
- Unipop REVOIR PARIS le 23/06 à 18h30 (3 spectateurs)
- Ciné-théâtre LE BOURGEOIS GENTILHOMME le 26/06 à 16h30 (8 spectateurs)
- Ciné-collection LE SALON DE MUSIQUE le 30/06 à 20h30 (1 spectateur)
- Marathon SEIGNEURS DES ANNEAUX le 09/07 à 13h (33 spectateurs)
- Avant-première THOR le 08/07 à 20h30 (45 spectateurs)
- Festival Play it Again LA CITE DE LA PEUR, LA VIE DE CHATEAU, MON ONCLE et MULHOLLAND DRIVE, LA PARRAIN, LA POISON du 14 au 24/09 (47 spectateurs)
- Unipop L'INNOCENT le 15/09 à 18h30 (17 spectateurs)
- Ciné-rencontre avec Hervé Aubron (autour et critique de cinéma) autour du film MULHOLLAND DRIVE le 21/09 à 19h30 (7 spectateurs)
- Ciné-collection CHANTONS SOUS LA PLUIE le 22/09 à 20h30 (6 spectateurs)
- Soirée Anniversaire du cinéma LA POISON en 35mm le 24/09 à 20h30 (13 spectateurs)
- Ciné-rencontre avec Bernard Boespflug autour du film A QUOI REVE LES OUVRIERS ? le 30/09 à 20h (120 spectateurs)
- Ciné-rencontre avec Eliane Krtolitz (psychologue) en partenariat avec la CAF autour du film ET JE CHOISIS DE VIVRE le 06/10 à 20h30 (36 spectateurs)
- Unipop LES AMANDIERS le 13/10 à 18h30 (0 spectateur)
- Atelier BERBERIAN SOUND STUDIO le 26/10 à 14h30 (8 spectateurs)
- Escape Game HALLOWEEN le 26/10 à 16h30 (8 spectateurs)
- Halloween, concours de monstres LES DÉMONS D'ARGILE le 31/10 à 16h30 (2 spectateurs)
- Ciné-turc ASLAN HURKUS le 02/11 à 17h30 et le 06/11 à 14h30 (47 spectateurs)
- Unipop KOMPROMAT le 03/11 à 20h30 (12 spectateurs)
- Soirée avec le Rotary Club avec le film LA GUERRE DES LULUS le 07/11 à 20h (87 spectateurs)
- Cine-collection ACATONE le 20/11 à 17h30 (6 spectateurs)
- Ciné-collection LES BASILISCHI le 27/11 à 17h30 (5 spectateurs)
- Ciné-collection LA NUIT DES FEMMES le 10/12 à 16h30 (3 spectateurs)
- Ciné-collection WANDA le 17/12 à 16h30 (3 spectateurs)
- Projection en audiodescription L'ENFANT AVEUGLE et HERMAN SLOBBE en partenariat avec l'Association Valentin Haüy le 16/11 à 20h (19 spectateurs)
- Unipop EPOUSES ET CONCUBINES le 25/11 à 18h30 (4 spectateurs)
- Avant-première suivie d'un goûter ERNEST ET CELESTINE LE VOYAGE EN CHARABIE le 02/11 à 16h (28 spectateurs)
- Ciné-discussion en partenariat avec Humeur Bio pour le film LA PART DES AUTRES le 26/11 à 18h30 dans le cadre du festival Alimentterre / Le mois du doc (NC)
- Unipop KOMPROMAT le 03/11 à 18h30 (12 spectateurs)
- Unipop TIRAILLEURS le 17/11 à 19h (6 spectateurs)
- Unipop LE DERNIER DUEL le 02/12 à 18h30 (2 spectateurs)
- Avant-première LE CHAT POTTE 2 le 04/12 à 14h30 (77 spectateurs)
- Ciné-théâtre LA PUCE À L'OREILLE le 11/12 à 16h (16 spectateurs)
- Ciné-rencontre avec la réalisatrice Sandra Blondel autour de POUR LA VIE le 12/12 à 20h30 (15 spectateurs)
- Ciné-rencontre avec le réalisateur Gilles Perret et la scénariste Marion Richoux autour de REPRISE EN MAIN le 13/12 à 20h (38 spectateurs)
- Unipop THE DOORS le 15/12 à 18h30 (12 spectateurs)
- Unipop AVATAR le 21/12 à 18h (69 spectateurs)

CONCLUSION

L'objectif « idéal » était d'atteindre les 30 000 entrées annuelles en 2022, et nous en sommes très proches avec 28 855 entrées (à 1145 entrées, soit environ 15 jours d'exploitation moyenne). Nous avons une augmentation de la fréquentation en dessous de la moyenne par rapport à 2021 mais avec une baisse moins importante par rapport à 2019. On peut en déduire que nous avons mieux encaissé la période Covid que la moyenne des salles de cinéma en France. Nous avons évidemment beaucoup bénéficié d'AVATAR 2 en fin d'année pour remonter la fréquentation.

On peut noter également les très bons chiffres des séances scolaires (meilleure qu'en 2019) avec toujours plus d'élèves accueillis au cinéma. Notre dispositif *Les Enfants du 7^e Art* est devenu un incontournable pour les enseignants et ils commencent également à se saisir de la programmation courante pour amener leurs élèves au cinéma, d'autant plus facilitée par le Pass Culture « scolaire ».

On remarque cependant une baisse inquiétante de notre nombre de spectateurs moyen par séance, d'autant plus problématique avec l'augmentation importante du coût des fluides (électricité et chauffage). Malgré notre travail depuis plusieurs années avec Panacéa pour faire baisser le nombre de séances imposées, la saturation du marché rend les négociations de plus en plus difficiles. Il nous faudra sans doute à l'avenir proposer moins de sorties nationales si nous voulons conserver notre diversité. De plus, nous avons commencé dès septembre 2022 à imposer un nombre d'élèves minimum pour les séances scolaires afin ne pas rester sur les « mauvaises » habitudes prises pendant le Covid (où les classes ne voulaient pas être mélangées).

De fait, nous avons diffusé un nombre record de films en 2022 (accentué par la reprise des sorties post-covid) avec un nombre très important de séances qui met sous tension permanente l'équipe du cinéma, déjà en sous-effectif. Cependant, pour le moment, nous ne pouvons pas nous passer des « grosses machines américaines » qui restent une source importante d'entrées : au niveau du box-office, 7 des 10 premiers films sont américains et les trois autres ont été fortement augmentés par des séances scolaires « à la carte ». Il faudra sans doute changer cet équilibre dans les années à venir afin de proposer un nombre plus réduit de sorties nationales pour conserver une programmation toujours aussi variée.

PERSPECTIVES POUR 2023

L'année 2023 commence sans Mathias Bouchon qui a quitté son poste au cinéma fin 2022 après avoir beaucoup œuvré à améliorer les conditions d'accueil et technique du cinéma. Il a été remplacé par Charles Leonet tout début 2023.

Pour les années à venir, il faut partir du principe que la fréquentation va « stagner » autour des 30 000 entrées annuelles et redéfinir notre projet et les sources de financement en conséquence. La question de la programmation reste au cœur des enjeux à venir, avec sans doute moins de sorties nationales et peut-être une réduction du nombre de séances et/ou de films proposés. En effet, l'équipe est en permanence en flux tendu et arrive difficilement à se projeter dans l'avenir.

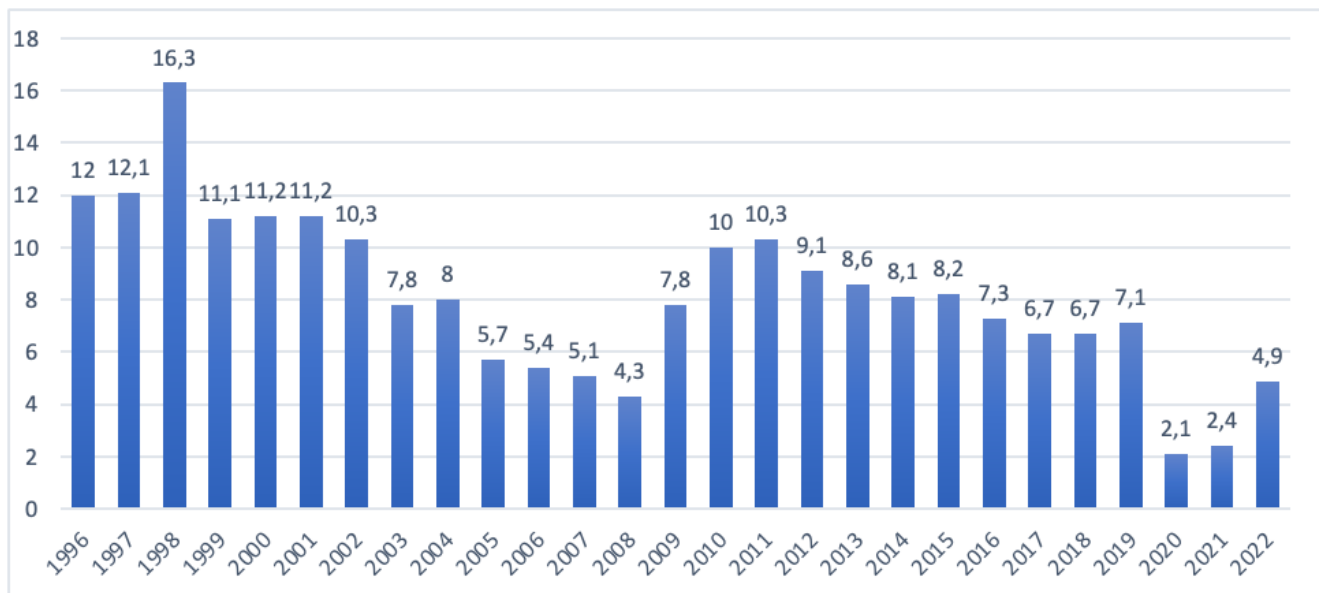
Nous devons conserver la bonne dynamique des séances scolaires et profiter au mieux de l'extension du Pass Culture « scolaire » pour proposer plus de séances aux établissements scolaires.

Enfin, un point d'inquiétude concerne le matériel de projection/son qui commence sérieusement à vieillir, avec de plus en plus de « petites pannes » récurrentes. Il nous faudra faire attention à bien garder notre qualité de diffusion à son maximum, et des investissements seront sans doute à réaliser.



RAPPORT CINÉMA MOIRANS-EN-MONTAGNE 2022

PROGRAMMATION ET FRÉQUENTATION



Année	2017	2018	2019	2020	2021	2022	Evolution 2020/2021
Spectateurs	6 796	6 826	7 151	2 098	2 442	4970	+ 103,5 %
Recette guichet TTC	35 600 €	32 915 €	37 875 €	11 148 €	11 787 €	23 157 €	+ 96,4 %

Le cinéma François Truffaut réalise une hausse de sa fréquentation de plus de 103,5% par rapport à 2021 pour finir à **4 970 spectateurs annuels**. Il faut bien évidemment relativiser ces bons résultats car l'année 2021 a été ponctuée de nombreuses fermetures et marquée par une fréquentation très inférieure à la moyenne nationale. Si nous comparons l'année 2022 avec les 3 dernières années « complètes », nous remarquons **une baisse de la fréquentation de l'ordre de -28,2%**. Cette baisse est légèrement plus forte qu'au niveau national où elle se situe à -26,9% (chiffres du CNC).

Le box-office ci-dessous est, comme à son habitude pour Moirans-en-Montagne, en décalage avec le box-office national principalement à cause des résultats très mitigés des gros « blockbusters » américains (*TOP GUN MAVERICK*, *JURASSIC PARK*, *WAKANDA FOREVER*, etc) et une présence forte des films plus « familiaux » et des séances scolaires (surlignés dans le tableau). On remarque qu'*AVATAR 2* n'arrive qu'à la 3ème place puisqu'il est sorti en toute fin 2022 à Moirans-en-Montagne.

L'Art et Essai représente plus de la moitié des séances (51%) pour **2 284 spectateurs** (46% de nos entrées annuelles). Ces pourcentages sont constants depuis plusieurs années, prouvant le fort intérêt des moirantins pour ce type de films. **Nous conservons bien sûr notre classement Art et Essai, avec le label Jeune Public.**

1	<i>Les Animaux Fantastiques 3</i>	208 spectateurs
2	<i>Le Pharaon, le sauvage et la princesse</i>	199 spectateurs
3	<i>Avatar 2</i>	187 spectateurs
4	<i>Les folles inventions de Mr Bricolo</i>	182 spectateurs
5	<i>Le chêne</i>	173 spectateurs
6	<i>Le garçon et le monde</i>	163 spectateurs
7	<i>Le Lynx</i>	152 spectateurs
8	<i>Les trois brigands</i>	128 spectateurs
9	<i>Brendan et le secret de Kells</i>	110 spectateurs
10	<i>Maison de retraite</i>	99 spectateurs
11	<i>L'enfant au grelot</i>	91 spectateurs
12	<i>Simone</i>	81 spectateurs
13	<i>Komaneko</i>	81 spectateurs
14	<i>Les minions 2</i>	71 spectateurs
15	<i>Ouistreham</i>	71 spectateurs
16	<i>Adieu Mr Haffman</i>	71 spectateurs
17	<i>Vaillante</i>	66 spectateurs
18	<i>Spiderman no way home</i>	63 spectateurs
19	<i>Gros pois et petit point</i>	60 spectateurs
20	<i>Sonic 2 le film</i>	59 spectateurs

L'ÉDUCATION À L'IMAGE

Comme pour Saint Claude, l'année 2022 a été excellente du côté des séances scolaires avec **1 810 élèves** (36,4% des entrées annuelles), équivalent à 2018 et même supérieur à 2019. L'arrivée de Naomi Barbe courant 2021 en tant que médiatrice cinéma porte déjà ces fruits avec une explosion des demandes des enseignants pour des séances « à la carte » sur des films de la programmation courante. Ils commencent à s'emparer pleinement de cette autre manière de montrer des films en salle aux élèves, plus en phase avec l'actualité des sorties. On remarque à contrario un effondrement des dispositifs nationaux au cinéma de Moirans-en-Montagne, ils restent importants pour nous et nos partenaires, et nous devons œuvrer dans le futur pour les relancer vis-à-vis des enseignants.

Programmations scolaires	2017	2018	2019	2020	2021	2022
Enfants du 7e ART	578	1268	908	94	395	959
École au cinéma	116	143	131	-	-	14
Collège au cinéma	195	172	199	60	-	-
Lycéens au cinéma	75	-	-	-	-	-
Autres films scolaires	101	139	109	47	79	747
Centres de loisirs	57	96	194	29	-	90
TOTAL	1122 (16,5% des entrées)	1818 (26,7% des entrées)	1541 (21,5% des entrées)	230 (10,9% des entrées)	474 (19,4% des entrées)	1810 (36,4% des entrées)

LES ÉVÉNEMENTS

Le cinéma François Truffaut accueille plusieurs cycles et festivals, principalement jeune public avec au moins un ciné-concert par an. Le seul ciné-rencontre (pour le film *L'AVENTURE*) de l'année a été un grand succès avec 43 spectateurs, bien supérieur à ceux réalisés les années précédentes. Il faudrait développer cette programmation à l'avenir, d'autant plus que nous remarquons un net recul des séances de cinéma turc cette année.

Nous accueillons toujours 2 festivals (**Tous en salle** en partenariat avec le GRAC et pour la première fois **Les p'tites Canailles** en partenariat avec Panacèa, notre entente de programmation) ainsi que le cycle de film pour enfants **Cin'espègles**. Vous trouverez la liste complète des séances « spéciales » ci-dessous :

- Cin'espègles *EN ATTENDANT LA NEIGE* le 23/01 (7 spectateurs)
- Avant-première *VAILLANTE* le 30/01 (15 spectateurs)
- Ciné-concert autour de *MÉLIÈS* le 15/02 (11 spectateurs)
- Avant-première *ICARE* le 16/02 (7 spectateurs)
- Festival Tous en Salle du 12 au 28/02 en partenariat avec le GRAC avec les films *LA MOUETTE ET LE CHAT*, *VANILLE*, *BELLE*, *WHITE SNAKE*, *LE GRAND JOUR DU LIÈVRE*, *ICARE*, *LYNX* (102 spectateurs)
- Avant-première et présentation des marionnettes du film *LE GRAND JOUR DU LIÈVRE* le 27/02 (5 spectateurs)
- Cin'espègles *JEAN MICHEL LE CARIBOU* 27/03 (0 spectateurs)
- Avant-première *LES BAD GUYS* le 03/04 (23 spectateurs)
- Ciné-Turc *BERGEN* le 22/04 (17 spectateurs)
- Cin'espègles *PINGU* le 24/04 (2 spectateurs)
- Avant-première *MAX ET EMMY* le 27/04 (27 spectateurs)
- Avant-première *LES MINIONS 2* le 26/06 (43 spectateurs)
- Cin'espègles *SUPER ASTICOT* le 02/10 (15 spectateurs)
- Ciné-contes *LES JARDINS ENCHANTÉS* le 25/10 (27 spectateurs)
- Festival Les p'tites canailles du 22/10 au 07/11 avec les films *KOATI*, *SAMOURAI ACADEMY*, *LE CHAMEAU ET LE MEUNIER*, *LE TIGRE QUI S'INVITA POUR LE THE*, *LE PETIT NICOLAS*, *ERNEST ET CÉLESTINE*, *LE PHARAON*, *YUKU ET LA FLEUR DE L'HIMALAYA* (81 spectateurs)
- Ciné-rencontre *L'AVENTURE* le 24/11 (43 spectateurs)
- Avant-première *LE CHAT POTTE 2* le 04/12 (24 spectateurs)
- Cin'espègles *OPÉRATION PÈRE NOËL* le 17/12 (25 spectateurs)

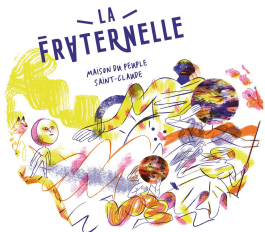
CONCLUSION

Le cinéma François Truffaut a bien rebondi suite à une année 2021 particulièrement compliquée, mais reste tout de même légèrement en dessous de la moyenne nationale. Cela est sans doute dû à la typologie particulière de ses spectateurs, très peu tournés vers les blockbusters américains, qui souvent servent de « moteur » pour les salles de cinéma. On remarque toujours un fort attachement des moirantins aux films « familiaux » et à destination du jeune public. L'Art & Essai n'est pas en reste puisqu'il représente presque la moitié des entrées annuelles avec parfois de très bons chiffres sur des séances uniques. Nous subissons énormément la multiplication des sorties et avec seulement 6 séances dans la semaine, il est très compliqué de garder une réelle diversité. Nous avons régulièrement des demandes pour repasser tel ou tel film devant la complexité pour les spectateurs d'aller voir tous les films qu'ils souhaitent. Ce problème est national même si légèrement compensé à Moirans-en-Montagne par la faible présence des « blockbuster ». Les séances scolaires, quant à elles, se portent très bien avec toujours plus de demandes, même s'il est parfois compliqué de regrouper les classes pour éviter de faire des séances avec peu d'élèves. Les dispositifs nationaux sont devenus presque inexistantes à Moirans-en-Montagne, ce qui nous inquiète fortement.

PERSPECTIVES POUR 2023

Le cinéma François Truffaut a du mal à sortir de la période Covid avec une fréquentation en dessous de la moyenne nationale. Désormais, la question est de savoir si nous allons « stagner » à ce niveau ou bien continuer à progresser. L'année 2023 s'annonce très riche en nombre de sorties, nous obligeant à « restreindre » la programmation pour continuer à proposer un maximum de diversité au risque parfois de « frustrer » les spectateurs, la plupart des films n'étant diffusés qu'une seule fois. Il nous faudra sans doute développer plus le contact avec les associations locales afin de développer les soirées débats au sein du cinéma et ouvrir la programmation « spéciale » au-delà du jeune public.

Concernant les scolaires, nous devons relancer les dispositifs nationaux boudés par les enseignants, tout en gardant notre bonne dynamique des séances « à la carte ».



RAPPORT RÉSIDENCES & MUSIQUES 2022

L'année 2022 a été marquée par les suites de la crise sanitaire. Le retour du public a été progressif, les concerts de janvier à juin se sont déroulés parfois, souvent, devant un public peu nombreux. Cette tendance s'est inversée sur les six derniers mois et nous avons retrouvé une fréquentation de bonne qualité à partir de l'été. **Ce sont au total 2 692 personnes qui se sont rassemblées au cours des 34 concerts, soit une moyenne de 79 spectatrices et spectateurs par concert.** Cette moyenne était de 116 personnes en 2019 et de 93 en 2018.

Comme en 2021, une programmation estivale a été relancée, comprenant des concerts gratuits avec le soutien du Centre national de la musique. Il était primordial de maintenir une proposition dense et d'essayer de retrouver une activité « normale » afin de retrouver le public, les publics. La programmation 2022 comprenait encore des reports des années coronavirus.

La saison a présenté **25 concerts** dont 3 à Moirans en Montagne, 1 à Champagnole et 1 à St-Laurent en Granvaux. **La programmation estivale a compté 9 concerts**, 8 en juillet, dont un à l'occasion du Zic à Brac et la soirée Nous les enfants du rock en août.

Ce sont 202 artistes (39 femmes et 163 hommes) au total, qui ont joué au cours de l'année, et les prestations techniques ont rassemblé 32 techniciennes et 31 techniciens. **Sur les 40 formations qui se sont produites, 12 étaient dirigées par des femmes et 8 avaient une direction mixte.**

L'histoire du lieu nous identifie comme étant une scène de diffusion de musiques Jazz. L'inscription de La fraternelle dans les réseaux régionaux, nationaux et internationaux affirme ce parti pris. Les choix de programmation se font, en partie, à partir de ce travail de réseau. Toutefois la porosité de plus en plus prégnante entre les différentes esthétiques musicales aboutit à une programmation qu'il est bien souvent difficile de limiter à une catégorie strictement définie. La place des musiques populaires, traditionnelles, savantes ou de musiques plus expérimentales est réelle dans la saison. Le point commun à toutes ces esthétiques se situe dans la place donnée par les musiciennes et musiciens à l'improvisation.

La répartition entre les esthétiques est la suivante :

Jazz et assimilés **17**

Musiques du monde et traditionnelles **9**

Musiques actuelles **8**

Musique de chambre **2**

Electro et DJ sets **2**

Chanson **1**

Cabaret **1**

La programmation inclut des formations régionales, un soutien à des orchestres en devenir, des formations d'envergure nationale et internationale. Elle est fortement soutenue par les musiciennes, les musiciens et les compagnies, qui acceptent les conditions de rémunération, basses, et identiques pour toutes et tous.

LE RÉSEAU

La fraternelle poursuit son inscription dans les différents réseaux par des actions de partenariat :

Au niveau local : des actions en lien avec les conservatoires et écoles de musiques du territoire, avec les écoles, collèges et lycées.

Au niveau départemental : Scènes du Jura, Festival de Champagnole, St-Laurent en Granvaux, ville de Moirans en montagne

Au niveau régional : Centre Régional de Jazz Bourgogne Franche Comté (La fraternelle est membre du conseil d'administration), Cyclope Jazz Action, reconnaissance par la Direction Régionale des Affaires Culturelles de La fraternelle comme Atelier de Fabrique Artistique, Fédération Est des musiques actuelles, Jeunesses musicales de France

Au niveau national : Association Jazzé Croisé, Jazz Migration, Office National de Diffusion Artistique, Fédération des lieux de musiques actuelles, Jazz Rhône Alpes Auvergne, Jeunesses Musicales de France

Au niveau international : JazzContreband (La fraternelle est membre du comité du festival depuis l'assemblée générale de 2020), ProHelvétia.

Cette inscription dans les réseaux est acquise. Des rencontres régulières avec les partenaires ont lieu, en région ou à Paris, tout au long de l'année. Les échanges avec les diffuseurs des autres lieux sont ainsi facilités. La fraternelle était invitée sur deux tables rondes pour l'édition de Raffût (rencontres nationales), organisée cette année à Lorient par la Fedelima.

Le CRJ BFC coordonne des tournées à l'échelle de la région pour des groupes choisis et organise chaque année une rencontre dans un lieu du réseau. Cette année les rencontres se sont déroulées au Bœuf sur le toit. Le thème de la table ronde, qui réunissait, artistes, programmeurs et producteurs, portait sur la place de plus en plus prégnante de la vidéo dans la présentation des projets musicaux des compagnies. Le CRJ BFC a soutenu 7 formations programmées par La fraternelle cette année, AJC une dans le cadre de JazzMigration.

La fraternelle était membre de la Commission experts musique DRAC BFC, ce mandat c'est achevé en décembre 2022.

L'Office national de diffusion artistique nous a accordé cette année une confiance non négligeable, puisqu'il a soutenu 7 formations programmées.

Le travail de régie d'Esméralda de Filippo a été essentiel pour la qualité de la programmation, l'accueil des compagnies, la préparation des concerts, la mise en lumière des concerts. Elle a su mobiliser une équipe de bénévoles, disponible et efficace, indispensable à ces soirées et notamment pour les concerts hors-les-murs qui demandent une grosse énergie et beaucoup de manutention. L'arrivée au mois de décembre d'Alexandre Pago au poste de régisseur général est une excellente nouvelle pour la succession d'Esméralda. Merci à elle et à toute l'équipe bénévole ainsi qu'à Pauline Perrier, Eléna Zoz, Pierre-Yves Secrétant et son équipe pour ce savoir-faire fondamental pour la réalisation de la programmation, l'accueil du public et des équipes artistiques et techniques.

Il est essentiel de rappeler encore une fois que sans l'apport des membres actifs de l'association il ne serait pas possible d'organiser la saison. Pour chaque concert ou événement ce sont en général 5 à 6 personnes qui sont présentes et qui prennent en main la préparation des repas, le service à table et au Café, la billetterie, le ménage, participent au montage et au démontage. Sans cette mobilisation il serait impossible, par exemple, d'organiser des spectacles hors les murs. De même, Dominique assure pour quasiment toutes les soirées la réalisation de photos, de grande qualité, qui gardent une mémoire des saisons musicales. Et qui bien souvent sont données à des formations qui ne disposent pas de photos à la hauteur de leurs besoins de communication.

Cette année nous avons eu recours à un service de taxi pour les trajets entre la Maison du Peuple et les différentes gares. Cela a eu un coût, environ 3 000€. Ces trajets étaient auparavant pris en charge par un bénévole qui a au fil du temps manifesté une certaine lassitude. L'enclavement de Saint-Claude, la faiblesse des liaisons ferroviaires, les correspondances assurées par des cars, sont un réel problème pour l'accueil des équipes artistiques et techniques, cela tout au long de l'année, toutes programmations confondues, spectacles, résidences, actions culturelles.

Les concerts bénéficient des investissements réalisés. Le parc technique, son et lumière, a considérablement progressé pour la grande satisfaction des équipes techniques et artistiques.

Pierre-Yves s'est impliqué dans la programmation estivale et constituera un binôme avec la direction pour les programmations musicales futures, ce qui représente un vrai soulagement pour la direction.

L'équipe cinéma et Laetitia ont repris la confection de cartons présentant les orchestres en amont des séances des cinémas. Cette communication porte ses fruits indéniablement, de nombreux témoignages du public l'attestent.

UNE PROGRAMMATION

- > samedi 22 janvier à 21h au café - CONCERT Qonicho D, (Soutien JazzContreBand)
- > samedi 29 janvier à 21h au café - CONCERT FMR Orchestrâ, Jean-Luc Cappozzo Solo (Soutien ONDA)
- > jeudi 10 février à 21h au café - CONCERT, Naïssam Jalal "Healing Rituals"
- > samedi 19 février à 21h au café - CONCERT, Nobl (Soutien ONDA), Laurent Dehors trio
- > samedi 5 mars à 21h au café - CONCERT, Think Big, Cluster Table (Soutien CRJ BFC)
- > samedi 26 mars à 21h au café - CONCERT, Quiet Men (Soutien CRJ BFC), Atlas 4tet
- > dimanche 27 mars à 16h au café - CONCERT, Ensemble Cristofori Pierrot lunaire
- > samedi 2 avril à 20h30 au ciné-théâtre F. Truffaut - CONCERT HORS LES MURS (Moirans) KAFKA la longue marche des éléphants
- > samedi 16 avril à 21h au café - CONCERT, Transatlantic Roots (Soutien ONDA), Claudia Solal-Benjamin Moussay
- > samedi 30 avril à 21h au café - CONCERT Explicit Liber + Solo Claude Tchamitchian (Soutien ONDA)
- > samedi 14 mai à 21h au café - CONCERT, Orbit, Nefertiti (Soutien AJC)
- > jeudi 19 mai à 21h - CONCERT HORS LES MURS (Moirans) ZOZIO
- > samedi 28 mai (jeudi de l'Ascension) à 21h au café - CONCERT, Healing Orchestra (Soutien ONDA)
- > samedi 11 juin à 21h au café - CONCERT Elodie Pasquier et invités, Tatanka
- > samedi 25 juin à 21h au café - CONCERT Sousta Politiki (Soutien CNM), Potlatch (Soutien CRJ BFC)
- > samedi 8 octobre à 21h au café - CONCERT, GRIQ, (Soutien CRJ BFC)
- > samedi 15 octobre à 21h au café - CONCERT - Electric Vocuhila avec le groupe de Tsapiky Behaja
- > samedi 22 octobre à 21h au café - CONCERT, Pierre Glorieux 4tet (Soutien ONDA),
- > samedi 29 octobre à 20h30 à Moirans-en-Montagne - CONCERT HORS LES MURS Lapsus Lumine, Sornette (Soutien CRJ BFC)
- > samedi 19 novembre à 21h au café - CONCERT, Didier Ithursarry trio (Soutien CRJ BFC), Duo Pasquier-Ithursarry
- > jeudi 2 décembre à 20h30 au café - CONCERT, Louis Sclavis 4tet
- > samedi 3 décembre à 20h30 St-Laurent en Grandvaux- CONCERT HORS LES MURS, Indolphyllité, Superchevreuil (Soutien CRJ BFC)
- > samedi 10 décembre à 21h au café - CONCERT Fanny Menegoz Nobl et Ann O'aro, DJ Yaguara
- > samedi 17 décembre à 21h au café - BoomTchack
- > dimanche 18 décembre à 16h au café - CONCERT Kapsber'Girls

Programmations estivale avec le soutien du CNM, Centre National de la Musique :

- > samedi 2 juillet à 20h30 à Champagnole - CONCERT HORS LES MURS Zaza Desiderio 6tet
- > dimanche 3 juillet à 18h au café - Zic à brac: brocante musicale. CONCERT Akpe jo Mimi
- > jeudi 7 juillet à 18h au café - CONCERT Sarab (Soutien DRAC BFC Eté culturel)
- > samedi 9 juillet à 21h au café - CONCERT Ursule et Madame
- > jeudi 14 juillet à 18h au café - CONCERT Sofaz
- > samedi 16 juillet à 21h au café - CONCERT John qui Sautent
- > jeudi 21 juillet à 18h au café - CONCERT Duo Delphine Capron
- > samedi 23 juillet à 21h au café - CONCERT Gliz + Jungle Box
- > samedi 27 août à 18h au café - CONCERT Nous les enfants du rock, Quai Bondy + Warm + SheWolf

Actions scolaires et culturelles

- > jeudi 5 mai à 20h au café - CONCERT Alfred Massai Solo (Musiques actuelles au lycée)
- > mardi 18 octobre à 9h30 et 14h au café - CONCERT Peace and Love (Fédération Est Musiques Actuelles)
- > 6 concerts de la musicienne Alice Perret dans les Cantous de la Communauté de communes Haut Jura Saint-Claude (Soutien CRJ BFC)
- > Concert de la musicienne Alice Perret aux Jardins partagés des Avignonnets (Soutien DRAC BFC)

Résidences

La fraternelle utilise pour l'hébergement des artistes et techniciens, deux appartements qui peuvent loger 5 personnes et 4 loges individuelles munies de sanitaires. Ces équipements permettent aux artistes et techniciens d'être immergés au sein de la Maison du Peuple, d'assurer une proximité avec les locaux de répétition, le studio d'enregistrement et les espaces scéniques, l'équipe permanente et les bénévoles de l'association. C'est un atout considérable pour la qualité de l'accueil fourni et par conséquent pour la qualité des prestations scéniques et du travail effectué pendant les sessions de répétition. Les témoignages des artistes et des techniciens attestent tous de cette singularité du lieu et de son attractivité.

Pour les résidences soutenues par la DRAC BFC voici la liste des équipes accueillies :

Du 2 au 4 février, *Respiration*, Cie Dire et ouïr (21), Corinne Frimas, Karen Fenn

25 au 29 avril, *Explicit Liber* (71), *Protest Songs*, Benoît Keller, Denis Desbrières, Aymeric Descharrières

16 au 20 octobre, *Racines*, Sylvain Kassap, Nils Kassap, Anil Eraslan, Claude Tchamitchian.

La résidence d'Explicit Liber a fait l'objet de l'enregistrement d'un album. Elle a été accompagnée d'une semaine culturelle et d'une action dans le cadre de *C'est mon patrimoine* avec le soutien de l'équipe de l'imprimerie.

Résidence avec le soutien du CNM :

Du 20 au 24 juin, Sousta Politiki,

Accueils :

Du 4 au 12 janvier, Leïla Martial, enregistrement album, dans le cadre d'un partenariat avec Scènes du Jura

Du 14 au 18 février, Kill your Idols, enregistrement album

Du 20 au 26 août, Quai Bondy, répétitions

Ces temps de résidences sont des moments forts qui, au-delà du soutien à la création, favorisent des échanges avec le public, les membres de l'association, les bénévoles et l'équipe permanente. Ces sessions de répétition et d'écriture permettent la rencontre entre les équipes artistiques et leurs publics, sont nourissantes pour chaque partie et permettent parfois de faire tomber des stéréotypes, dans un sens comme dans l'autre.

Anne Quillier est en résidence de compositrice associée pour les années 202 à 2024 avec le soutien de la Direction générale de la création artistique et la Sacem. Au cours de cette période elle pourra développer deux projets artistiques, *Les géants terrestres* avec un trio à cordes et un projet pour une formation de 8 interprètes.

Parallèlement, elle mènera avec son équipe des actions culturelles en partenariat avec l'école de musique intercommunale du Grandvaux, le conservatoire de Saint-Claude et l'école de musique de Champagnole, la chorale de Jean-Louis Deconfin, le big band de jeunes du Haut-Jura et le big band AJIR. Elle écrira pour l'ensemble de ces formations des répertoires qui seront joués au fil du temps de sa résidence. Cette résidence se fait avec la complicité du collectif Pince-oreilles.

PERSPECTIVES

Nous continuerons notre diffusion au-delà du café, 4 concerts auront lieu hors les murs : à Saint-Laurent-en-Grandvaux, à Champagnole et à Moirans en Montagne au cinéma François Truffaut.

Nous allons poursuivre les rendez-vous du dimanche autour de la musique de chambre mais aussi vers de nouvelles esthétiques.

Une place va être accordée à la musique électro et des rendez-vous réguliers, un par trimestre, vont enfin pouvoir voir le jour, nous l'espérons, après l'impossibilité d'organiser ces manifestations les années précédentes.

Pour ce qui concerne l'action culturelle, nous allons poursuivre nos collaborations avec les établissements scolaires du territoire, forts des réussites des ateliers menés par Benoît Keller et *Explicit Liber* en 2021. Ceux-ci poursuivront leurs actions dans le cadre de la Cité éducative dans le cadre du projet *Urgence climat* coordonné par Elza van Erps.

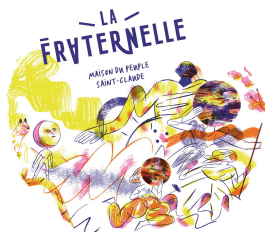
Un projet d'envergure sera en construction en 2023 avec l'équipe pédagogique de l'Ecole des Avignonnets. Ce projet sera porté par la musicienne et compositrice Alice Perret, la compagnie de danse Lily Kamikaz et l'imprimerie de La fraternelle. L'action se déroulera sur le premier semestre 2024.

Notre inscription dans les réseaux, CRJBFC, JazzMigration, JazzContreBand est un élément important de notre scène musicale. La deuxième co-production avec les Scènes du Jura autour du prochain solo de Leïla Martial (après celle consacrée à Fiers et tremblants) a permis de tisser des liens forts entre les deux partenaires. D'autres actions communes sont à envisager et en cours de réflexion.

Un lien de plus en plus fort se fait entre la programmation musicale et les autres secteurs de l'association, danse, théâtre, arts visuels, cinéma. Cette synergie va se renforcer dans les prochaines années.

Des investissements seront réalisés en 2023, notamment le remplacement de la console son en bout de course. Ceux-ci seront coordonnés par Alexandre Pago.

Une réflexion sera en cours avec Pierre-Yves Secrétant et la commission culturelle sur le rythme de la programmation, le calendrier, les horaires et les contraintes budgétaires futures pour l'agencement de la programmation de l'année 2024.



RAPPORT SERVICE DES ARCHIVES 2023

I – Présentation du service des archives de la Maison du Peuple

Le service des archives de la Maison du Peuple possède plusieurs pôles d'activité. Ils sont principalement exercés par une archiviste – agent du patrimoine, à temps plein. De nombreux bénévoles et notamment des guides pour les visites guidées sont très investis dans les activités du pôle archives. L'activité du service des archives a repris son cours normal durant l'année 2022. Le travail d'archiviste repose sur plusieurs points :

- Conserver
- Trier
- Classer (255 mètres linéaires de documents historiques)

La partie du métier « valorisation du patrimoine » est très importante, cela se traduit par des visites guidées, des expositions, des conférences, des livres et des objets qui se trouvent dans l'artothèque de la Maison du Peuple. Le dernier pan du métier est l'accueil du public (scolaire ou privé), des chercheurs ainsi que des étudiants pour les informer et les guider dans leurs recherches, leurs demandes ou leurs questionnements.

II – Bilan de l'année 2022

Le service des archives compte une quinzaine de bénévoles réguliers dont 8 guides formés pour les visites guidées. Ils peuvent alors être autonomes en ce qui concerne les visites guidées privées ou prévues le mardi et le jeudi des vacances scolaires (toutes zones confondues). Cela permet à l'archiviste de se concentrer sur les visites destinées aux scolaires ainsi qu'aux visites proposées lors des ateliers pour enfants dans la Maison du Peuple. Certains autres bénévoles ont également la volonté de se former pour assurer des visites guidées. Cette année, le service des archives a pu accueillir deux nouvelles bénévoles : Mélanie Grenot et Viviane Caron.

A – Valorisation

La valorisation passe par plusieurs domaines dont les recherches historiques. Cette année, nous avons eu plusieurs demandes, certaines ont pu aboutir et certaines malheureusement non.

Tout d'abord, une demande de la part de Monsieur Dominique Blondel qui à la suite de nombreuses recherches aux archives municipales de Saint-Claude, s'est vu orienté vers la Maison du Peuple. Il recherchait sa grand-mère, qui aurait pu participer à certaines activités de La Fraternelle en tant que coopérative au début du XXème siècle. Ensuite, nous avons eu une demande de la part de Monsieur Joseph Romand, il cherchait des informations sur la succursale des Ronchaux qui appartenait à La Fraternelle. Nous avons pu lui numériser quelques documents à l'instar d'une cession de fonds de commerce datant de 1925 ou le contrat de gérance entre la Fraternelle et le Cercle Coopératif des Ronchaux. Enfin nous avons une demande émanant de l'étranger de la part de Monsieur Enrico Castruccio, chercheur italien travaillant sur les pipes. Il nous a fait une demande concernant le fond 10 Z – Coopérative Ouvrière de Production, la Pipe Saint-Claude (1906-1975). Cette demande a pu être formulée via les nouveaux inventaires qui ont été mis en ligne sur notre site.

La valorisation des archives se fait également par la restauration d'objet et en particulier un drapeau de la CGT. Ce drapeau possédait une peinture et des inscriptions faites par Kammerer, qui a également réalisés les fresques des deux frontons présents à la Maison du Peuple. Ce drapeau appartient au fonds 71 Z « Syndicat du Bâtiment de Saint-Claude ». La voile du drapeau date de mai 1909. Ce drapeau est parti en restauration courant de l'année 2022 et pourra être intégré à notre exposition permanente.

Grâce à un don de Roger Bergeret, nous avons pu acquérir la version numérisée de “La Franche Comté Socialiste”, récupérée depuis la Bibliothèque Nationale de France (Bnf). Ce don va permettre aux chercheurs (étudiants, professionnels ou particuliers) de travailler directement sur des éditions qui sont particulièrement fragiles et que l'on ne possède pas en édition physique. Nous avons également eu au cours de l'été, un don conséquent d'édition du Canard Enchaîné. Ce don est en cours de traitement et pourra être communiqué par la suite.

Au cours de cette année, une valorisation importante de la fraternelle s'est mise en place avec Fabien Granjon (sociologue – professeur des universités, Paris 8). Cette dernière porte sur la création d'un livre autour de la fraternelle, en tant que coopérative d'alimentation et de prévoyance (La Fraternelle) mais également en tant qu'association à but d'éducation populaire. Ce gros projet est toujours en cours et pourra amener à d'autres recherches historiques notamment sur les femmes présentes à La Fraternelle et à La fraternelle.

B – Classement et conservation

Le travail qui concerne les moisissures présentes dans le magasin des archives de la Maison du Peuple se poursuit. C'est un travail long, les méthodes de recherche des moisissures ont changé courant 2021 (plus de feuillets par feuillets mais un contrôle plus global du document), cela fait gagner un précieux temps aux bénévoles et à l'archiviste. En 2022, 20.28 mètres linéaires ont pu être contrôlés aux archives, cela représente 7.95 % de l'ensemble du fonds global qui est de 255 mètres linéaires.

Le travail de classement des archives ne peut pas se faire s'il n'est pas en lien avec les moisissures. Nous devons finir au plus vite cette recherche de moisissures pour que les inventaires se fassent. Cela permettrait d'avancer dans le classement des 65% d'archives qui ne sont pas encore inventoriés. Ces inventaires pourraient permettre d'effectuer des recherches plus simples pour les étudiants, chercheurs, bénévoles et archiviste au sein de la Maison du Peuple.

Ce travail d'inventaire est en lien également avec la mise en ligne de nouveaux inventaires sur le site de La fraternelle. Plusieurs ont pu être mis en 2021, de nouveaux inventaires sont en cours pour être mis en ligne prochainement. Ces inventaires en ligne permettront aux personnes émettant une recherche d'être plus précis dans leurs demandes mais également cela permettra une découverte de nos fonds par le grand public.

C – Service éducatif

Elvina Grossiord, professeure d'histoire-géographie en lien avec le service éducatif des archives, a mené un nouveau travail sur la consommation à la Fraternelle. Ce dossier pédagogique porte sur les différences entre les habitudes de consommation des ouvriers au début du XXème siècle jusqu'à la Seconde Guerre Mondiale et nos manières de consommation actuelle. Cela permet de travailler sur les différentes succursales que géraient La Fraternelle mais également les produits consommés. On y retrouve des recherches sur la nourriture mais également la consommation de vin ou d'achats de produits spéciaux (habits, chaussures, linge de lit ...).

D – Numérisation

Un chantier de numérisation a pu être commencé cette année, notamment avec l'envoi de bobines de microfilms. Ces bobines ont été envoyées via les archives départementales du Jura à Archimaine (société de numérisation). La numérisation qui permet une sauvegarde des documents est assurée en cas de sinistre (dégâts des eaux, moisissures, incendies). Les documents originaux sont protégés puisque l'on peut ainsi communiquer les copies numériques et limiter la manipulation des documents papiers.

Les archives numérisées posent des problèmes particuliers lors de leur conservation. Les versions numériques des archives remplacent les originaux, il faut que la numérisation soit de haute qualité. Cette haute qualité a pour conséquence des fichiers très lourds qu'il faut stocker par la suite. Ces fichiers doivent être lisibles au fur et à mesure du temps. Il y a une évolution constante des supports et des matériels informatiques. Cela nécessite une veille technologique et possiblement une migration des supports de façon régulière.

Nos moyens en termes de numérisation sont limités, nous n'avons pas l'équipement nécessaire pour numériser les documents dans les meilleures conditions. Nous ne possédons pas non plus de serveur pour stocker les documents numérisés (fichiers trop lourds). La question n'est pas de tout numériser mais certains fonds méritent cependant d'être diffusés à grande échelle et sauvegardés en cas de sinistres.

Les effets positifs de ce projet pour le service des archives vont au-delà de la simple diffusion des documents puisque le fonctionnement du service en sera également amélioré. Les fonds seront classés ce qui représentera un gain de temps considérable pour toutes les demandes de recherches de documents ou d'information. Les fonds seront correctement répertoriés et les instruments de recherches pourront être mis à la disposition du public, en salle de lecture mais aussi sur le site internet.

E – C(h)œur ouvrier

Le Chœur Ouvrier s'est retrouvé durant sept week-ends durant cette année :

- 05 et 06 février
- 05 et 06 mars
- 19 et 20 mars
- 07 et 08 mai
- 18 et 19 juin
- 08 et 09 octobre
- 26 et 27 novembre (week-end de stage).

Le nombre de choristes entre février et octobre était de 13. Le week-end de stage était ouvert à tous, il s'est alors ajouté 13 participants lors de ce dernier. Ils font dorénavant partie du chœur.

Deux concerts publics ont été donnés durant cette année :

- Le 20 mars : ce concert a été organisé dans le cadre de l'anniversaire de la Commune de Paris. Une première chanson au Musée l'Abbaye a été faite, puis une déambulation jusqu'au kiosque du Truchet et enfin un concert public gratuit au kiosque du Truchet. Environ une dizaine de chansons du répertoire ont été faites et quatre chansons sur la Commune apprises pour l'occasion.
- Le 9 octobre : un concert a été donné à La Grange à Ruffey-sur-Seille. Ce fût un concert apprécié par le public de la Grange. Ce concert au chapeau a réuni environ 80 personnes.

III – Perspectives 2023

Les perspectives pour 2023 sont de plusieurs ordres, tout d'abord le développement de l'exposition permanente. Ainsi, la salle dite "du grenier" qui se trouve au niveau -1 de la Maison du Peuple va pouvoir s'enrichir de nouveaux dons d'objets fournis soit par des anciens sociétaires, soit par des bénévoles de l'association. La publication de nouvelles brochures sur La Fraternelle est également au centre des perspectives à l'instar d'une brochure sur les affiches historiques faites ou affichée au sein du bâtiment.

L'accueil des chercheurs ainsi que la réponse à leur demande nous semble de plus en plus important. Cela permettrait un nouveau rayonnement à travers d'autres milieux socio-professionnels. Les archives continueront également à accueillir les visiteurs (scolaires ou privés) lors des visites guidées. Les visites guidées dites "famille" (accessible à partir de 6 ans et accompagnée d'un livret de jeu/visite) seront étendues pour les vacances scolaires toutes zones confondues et non plus seulement pendant les vacances d'été.

La recherche des moisissures pourra se poursuivre en 2023, notamment avec la remise en place d'un créneau de recherche tous les mardis matin. La poursuite du classement des fonds mais également d'une partie de la numérisation de ces derniers sera au cœur de l'année 2023. Pour l'instant environ 65 % des archives de la Maison du Peuple ne sont pas classées et inventoriées, c'est un travail long qui nécessite aussi un grand avancement de la partie « recherche de moisissures ».

La phase de numérisation actuelle a pu commencer à partir de janvier 2022 avec un devis délivré par Archimaine. Le bon de commande nous a été donné le 31 mars 2022. Les fichiers numérisés ont pu être remis

aux Archives Départementales à la fin du mois d'avril 2022 sur un disque dur qui sera ensuite transmis à La fraternelle. La fraternelle effectue un travail en étroite partenariat avec différents acteurs : Les Archives Départementales du Jura et Archimaine, société de numérisation. La fraternelle a pu bénéficier d'une subvention de la part de la DRAC pour mener cette action.

PROJET POUR LES ARCHIVES DE LA MAISON DU PEUPLE EN 2022

- **POURSUITE DU TRAVAIL CONCERNANT LES MOISSURES DÉTECTÉES ET CONDITIONNEMENT DES DOCUMENTS**

L'identification des documents infectés par les moisissures continues, ce travail est assez long en matière de durée à la vue du nombre de documents à inspecter. Cette année 2022, 20.28 mètres linéaires présents aux archives sur les 255 mètres linéaires ont été contrôlés. Cela correspond à 48 côtes.

En parallèle, nous continuons à conditionner en chemises neutres et en boîtes ignifugées qui ne le sont pas encore afin d'apporter des conditions de conservation des documents plus adaptés.

- **CLASSEMENT D'ARCHIVES ET MISE AUX NORMES DES ANCIENS INSTRUMENTS DE RECHERCHE**

La reprise de certains instruments de recherche pour les mettre aux normes (ISAD(G)) s'est poursuivie. L'objectif est de pouvoir les publier sur le site internet de La fraternelle, certains ont été ajoutés au cours de l'année pour enrichir les recherches historiques (chercheurs et publics) et les consultations à distance. La mise aux normes permet de faire de ces inventaires de véritables outils de recherche, exploitables par tous et pour tous. Cette diffusion sous forme numérique est aujourd'hui incontournable au sein des institutions. Ce travail de mise aux normes des inventaires s'accompagne d'une cotation du fonds et nécessite quelques ajustements (classement des documents, inventaires, indexations).

- **VALORISATION DU PATRIMOINE DE LA MAISON DU PEUPLE AUPRÈS DES PUBLICS**

La mission de valorisation du patrimoine des archives ainsi que de l'histoire de la Maison du Peuple se poursuit avec l'accueil du public (scolaire ou privé) ainsi que des chercheurs ; les visites guidées régulières notamment durant toutes les vacances scolaires toutes zones confondues, mardi et jeudi (scolaires et touristiques) ; la participation aux Journées du Patrimoine par l'ouverture gratuite du lieu pour les visites guidées. Ces nombreuses actions ont pour finalité de faire connaître aux personnes du territoire mais également de passage, l'histoire, la richesse et la mise en valeur du lieu et des archives conservées in situ. Chaque année, plusieurs centaines de personnes (508) sont concernées par cette action.

- **LA RÉALISATION DE DOSSIERS PÉDAGOGIQUES DES ARCHIVES DE LA MAISON DU PEUPLE PAR ELVINA GROSSIORD**

En 2022, la réalisation de dossiers pédagogiques a permis de ressortir deux thèmes importants. Tout d'abord, un dossier sur la résistance au cœur de La Fraternelle et sur la Seconde Guerre Mondiale. Ce dossier a pu être terminé cours 2022 et a donné lieu à des échanges à travers des visites guidées sur le thème de la résistance. Ce dossier était à destination des cycles 4 (3ème) et la visite était adaptée à leur âge également. Ils ont pu découvrir les lieux sous un autre angle et mieux comprendre l'importance de la Fraternelle au sein de la Résistance grâce au dossier pédagogique repris en classe.

Le second dossier pédagogique a pu commencer rapidement après celui sur la Résistance. Il s'agit d'un dossier sur la consommation au sein de La Fraternelle mais également dans ses succursales. Après de nombreuses recherches dans les archives, Elvina Grossiord a pu mettre en lumière les différences de consommations et habitudes des ouvriers, entre le début du XXème siècle et de nos jours. Ce dossier intégrera des documents d'archives numérisées ainsi que de nombreuses photos faisant référence aux personnes tenant les boutiques de La Fraternelle.

TABLEAUX RÉCAPITULATIFS DES TÂCHES À LONG TERME

Fonds	Volume (m.l.)	Etat de classement	Instrument de recherche	Estimation du temps de travail restant
1 Z – Coopérative La Fraternelle	39,9	A classer	Aucun	230h
2 Z – Les Coopérateurs du Jura	76,9	A classer	Aucun	420h
3 Z – Cercle ouvrier de Saint-Claude	0,05	classé	Ok – en ligne	0
4 Z – Cercle du Travail	0,05	classé	Ok – en ligne	0
5 Z – AUOD	2,35	classé	Ok – en ligne	0
6 Z – UNSOD	3,70	classé	Ok – en ligne	0
7 Z – CSOD	4,04	classé	Ok – en ligne	0
8 Z – Fédération socialiste du Jura	4,45	classé	Ok – en ligne	0
9 Z – Jeunesses socialistes	0,26	classé	Ok – en ligne	0
10 Z – Coopérative La Pipe	5,00	classé	Ok – en ligne	0
11 Z – Coopérative ADAMAS	33,25	classé	Ok – en ligne	0
12 Z – Syndicat Le Travail	3,63	classé	en cours	45h
13 Z – Union régionale Syndicale Ain-Jura	6,18	A classer	Aucun	60h
14 Z – Bourse du travail	3,85	A classer	Aucun	40h
15 Z – Libre Pensée	0,08	A classer	Aucun	3h
16 Z – Union mutuelle du Haut Jura	0,76	classé	Ok – en ligne	0
17 Z – Université populaire	0,08	A classer	Aucun	3h
18 Z – Cercle musical	0,5	A classer	Aucun	8h
19 Z – Chorale les Amis Réunis	0,10	Classé	Ok – en ligne	0
20 Z – Force Ouvrière Vieux Travailleurs	1,15	A classer	Aucun	10h
21 Z – Union des groupes d'agrément de la Maison du Peuple	0,40	Classé	Ok – en ligne	0
22 Z – La Prolétarienne	1,06	Classé	Ok – en ligne	0
23 Z – Bibliothèque de la Maison du Peuple	0,48	Classé	en cours	5h
24 Z – Ligue de Mortalité	0,10	A classer	Aucun	4h
25 Z – Confédération française des travailleurs Chrétiens	0,08	A classer	Aucun	3h
26 Z – Syndicat des locataires	0,16	A classer	Aucun	6h

27 Z – Fédération des travailleurs de l'industrie du bois	0,10	Classé	Ok – en ligne	0
28 Z – Condition officielle des Bruyères de la Ville de Saint-Claude	0,13	Classé	en cours	4h
29 Z – Syndicat du personnel de l'asile Saint-Georges de Bourg-en-Bresse	0,08	A classer	Aucun	3h
30 Z – Pipes Jeantet-David	0,15	A classer	Aucun	5h
31 Z – Fonds Jean DAVID	0,50	Classé	en cours	4h
32 Z – Fonds Jacques PANISSET	0,24	Classé	en cours	2h
33 Z – Fonds Jean PONARD	0,40	A classer	Aucun	6h
34 Z – Fonds Louis LACROIX	0,84	A classer	Aucun	35h**
35 Z – Fonds Maurice ROLLANDEZ	0,16	Classé	Ok – en ligne	0
36 Z – Fonds René DALLOZ	3,81	A classer	Aucun	50h
37 Z – Cercle amical de Lavans-les-Saint-Claude	0,40	Classé	en cours	6h
38 Z – Syndicat des ouvriers lapidaires	0,16	Classé	Ok – en ligne	0
39 Z – Syndicat du personnel des services publics de santé	0,08	A classer	Aucun	3h
40 Z – Amicale des Anciens Combattants et Mutilés de guerre	0,32	A classer	Aucun	6h
41 Z – Association Nationale des Vieux de France et d'Outre-mer	0,08	A classer	Aucun	3h
42 Z – Groupe littéraire et artistique de la Maison du Peuple	0,08	Classé	en cours	2h
43 Z – Syndicat des métallurgistes	0,85	A classer	Aucun	12h
44 Z – Anciens Combattants Prisonniers de Guerre	0,20	A classer	Aucun	5h
45 Z – Syndicat des ouvriers tanneurs de Salins	0,08	A classer	Aucun	3h
46 Z – Les Enfants du Peuple	0,08	A classer	Aucun	3h
47 Z – Comité antifasciste de Saint-Claude	0,10	A classer	Aucun	4h
48 Z – Chambre syndicale des ouvriers de l'ébonite	0,08	A classer	Aucun	3h
49 Z – Chambre syndicale des mineurs et similaires de Salins	0,08	A classer	Aucun	3h
50 Z – Syndicat des ouvriers boulangers du Jura	0,08	A classer	Aucun	3h

51 Z – Syndicat des papetiers de l'Ain	0,08	A classer	Aucun	3h
52 Z – Union Mutualiste du Jura	0,90	Classé	en cours	12h
53 Z – Pièces isolées	0,85	A classer	Aucun	-
54 Z – L'Avenir du bâtiment de Saint-Claude	0,88	A classer	Aucun	12h
55 Z – Société immobilière économique	1,00	A classer	Aucun	18h
56 Z – la Ménagère de Bellegarde	1,18	A classer	Aucun	20h
57 Z – La Ruche de Septmoncel	0,08	A classer	Aucun	3h
58 Z – Coopérative de Saint-Lupicin	0,08	A classer	Aucun	3h
59 Z – L'Union des Familles de Moirans	0,13	A classer	Aucun	4h
60 Z – La solidarité Arboisienne	1,00	A classer	Aucun	18h
61 Z – Coopérative P.L.M de Mouchard	1,11	A classer	Aucun	20h
62 Z – Coopérative de Belleydoux	0,56	A classer	Aucun	9h
63 Z – L'Avenir de Bois d'Amont	0,89	A classer	Aucun	12h
64 Z – La Famille de Morez	3,66	A classer	Aucun	50h
65 Z – La Fourmi de Cuiseaux	0,77	A classer	Aucun	10h
66 Z – La Famille Mutualiste	0,08	Classé	en cours	2h
67 Z – Société Mutuelle de Retraite des Combattants et Victimes de la Guerre de l'Union Fédérale du Jura	0,08	A classer	Aucun	3h
68 Z – Mutuelle des Coopérateurs de Morez	0,08	Classé	en cours	2h
69 Z – Mutuelle de la Maison du Peuple	2,58	Classé	en cours	40h
70 Z – Pharmacie Mutualiste	0,40	A classer	Aucun	6h
71 Z – Syndicat du bâtiment de Saint-Claude	0,16	A classer	Aucun	4h
72 Z – Syndicat gaz et électricité de Saint-Claude	0,08	Classé	Aucun	2h
73 Z – Affiches de la cinémathèque de Bourgogne	0,10	Classé	Aucun	3h

ANALYSE DES COURBES DE TEMPÉRATURES ET D'HYGROMÉTRIE DU MAGASIN DES ARCHIVES DE LA MAISON DU PEUPLE 2022

• PRÉREQUIS

Le magasin des archives de la Maison du Peuple est situé au niveau -1, il s'agit d'une pièce isolée de lumière naturelle, avec aucune ouverture de ventilation sur les pièces attenantes (salle de lecture / musée). Les murs sont relativement épais ce qui permet de garder une fraîcheur relative. Les conditions, cependant, ne sont pas vraiment contrôlables puisqu'il n'y a ni chauffage, ni climatisation dans le magasin. La température fluctue annuellement de 10°, passant d'environ 13° en hiver à 23° en été (température moyenne enregistrée au plus bas et au plus haut). Avant l'acquisition d'un déshumidificateur, l'hygrométrie fluctuait de manière importante. En effet, l'air était très humide en été avec des taux à 60% et devenait très sec en hiver avec 30%.

Un déshumidificateur a été mis en fonctionnement fin août 2017 dans le magasin des archives de la Maison du Peuple. Cela a permis de faire diminuer l'humidité qui arrive à nouveau au printemps et en été. La fin de l'automne et la période hivernale sont des périodes très sèches, qui font descendre le taux hygrométrie très bas. Le déshumidificateur est arrêté durant ces périodes. À l'heure actuelle, nous ne possédons pas de moyens, comme un humidificateur pour les faire remonter dans les normes (+/- 5% de 50% d'hygrométrie).

• ANALYSE DES DONNÉES

- Janvier 2022

Le mois de Janvier a été relativement froid et sec, avec une tendance à la baisse dans les températures tout au long du mois. Les températures dans le magasin ont varié entre 13,5° et 16° et les mesures hygrométriques entre 38,7% et 46,3%.

- Février 2022

Le mois de Février a été froid et sec avec une tendance à la hausse au niveau des températures au cours du mois. Les températures dans le magasin ont varié entre 13,8° et 16,3° et les mesures hygrométriques entre 39,3% et 44%.

- Mars 2022

Le mois de Mars a été relativement doux avec une hausse des températures vers la fin du mois. Les températures dans le magasin ont varié entre 14,9° et 16,9° et les mesures hygrométriques entre 38,2% et 43,9%.

- Avril 2022

Le mois d'Avril a été doux et les températures ont continué à augmenter. Les températures dans le magasin ont varié entre 15,8° et 17,8° et les mesures hygrométriques entre 39,7% et 45,7%.

- Mai 2022

Le mois de Mai a commencé à être chaud, les températures ont continué à augmenter. Les températures dans le magasin ont varié entre 17,8° et 21,7° et les mesures hygrométriques entre 43,7% et 51,7%.

- Juin 2022

Le mois de Juin a été relativement chaud, les températures ont continué à augmenter. Les températures dans le magasin ont varié entre 20,2° et 23,5° et les mesures hygrométriques entre 46,9% et 55%.

- Juillet 2022

Le mois de Juillet a continué à être chaud avec des forts épisodes de canicule, les températures ont continué à augmenter. Les températures dans le magasin ont varié entre 21,7° et 25,8° et les mesures hygrométriques entre 44,4% et 55,7%.

- Août 2022

Le mois d'Août a continué à être chaud avec des épisodes de canicule, les températures ont continué à augmenter. Les températures dans le magasin ont varié entre 22,9° et 24,6° et les mesures hygrométriques entre 44,3% et 50,3%.

- Septembre 2022

Le mois de Septembre a été en deux teintes, avec un début très chaud et des températures extérieures qui baissent vite. Les températures dans le magasin ont varié entre 18° et 23,4° et les mesures hygrométriques entre 40,1% et 51,7%.

- Octobre 2022

Le mois d'Octobre a été assez linéaire, les températures étaient constantes. Les températures dans le magasin ont varié entre 18° et 20,4° et les mesures hygrométriques entre 45,9% et 52,5%.

- Novembre 2022

Le mois de Novembre a été décroissant, l'humidité ambiante commence à baisser à cette saison. Les températures dans le magasin ont varié entre 17,4° et 19,0° et les mesures hygrométriques entre 44,50% et 52,70%.

- Décembre 2022

Le mois de Décembre a été relativement doux et une nouvelle vague d'humidité est réapparue. Les températures dans le magasin ont varié entre 14,7° et 17,2° et les mesures hygrométriques entre 41,4% et 48,8%.

CONCLUSION

Les archives de la Maison du Peuple vont pouvoir continuer à mener leurs actions en 2023, notamment en valorisant le patrimoine à travers l'exposition permanente et ses visites guidées mais également les nombreux échanges entre les différents acteurs (scolaires tous niveaux confondus, les chercheurs, les étudiants et les privés). Elles pourront alors valoriser les nombreuses actions éducatives à travers l'Éducation Populaire et les livrets pédagogiques faits en lien avec l'Éducation Nationale et la professeure d'histoire-géographie Elvina Grossiord.

Les archives pourront dans les prochaines années, se concentrer également sur la diffusion vers l'extérieur, notamment avec les nouveaux inventaires en ligne. Ces nouveaux inventaires pourront être fait grâce à l'avancée de la recherche de moisissures mais également de classement de nouveaux fonds présents à la Maison du Peuple. La numérisation est encore un chantier important pour La fraternelle, qui assurera cette diffusion mais également une double conservation.

La pérennité des fonds d'archives est essentielle, elle passe autant par la communication physique (visites guidées) que par la numérisation et les inventaires mis en ligne. Cette numérisation sera le chantier le plus important pour les archives en 2023. Grâce aux différents acteurs (Archives Départementales du Jura / Archimaine), cette numérisation sera une grande opportunité pour la fraternelle actuelle et historique.



RAPPORT THÉÂTRE & DANSE 2022

Les activités de la section théâtre et danse sont la programmation, le soutien à la création avec l'accueil d'artistes, la formation et la pratique amateur.

Nous sommes partenaires :

- du Réseau Affluences - Réseau du spectacle vivant en Bourgogne-Franche-Comté ;
- de l'Agence Livre et Lecture Bourgogne-Franche-Comté ;
- du réseau La Plaje - Plateforme Jeune Public Bourgogne-Franche-Comté

La fraternelle est membre de la Commission experts danse DRAC Bourgogne-Franche-Comté.

Les opportunités de développer un accompagnement autour du spectacle, actions éducatives (atelier, animation), projets collectifs avec d'autres sections, partenariats, influencent nos choix de programmation.

Nous poursuivons notre collaboration avec le CDN de Besançon, Le Dancing CDN, Viadanse CCN de Bourgogne-Franche-Comté et la Librairie Zadig de Saint-Claude.

En collaboration avec la Ville de Saint-Claude, nous recherchons et proposons des spectacles jeune public en direction des écoles maternelles et primaires de Saint-Claude (2 spectacles par cycle). Dans le cadre des Cités éducatives, un spectacle supplémentaire par cycle est proposé.

Déroulement de l'année 2022

Diffusion

- **Fissa !** trio chorégraphique
Cie KoraCorps (Reims . 54) - théâtre de la Maison du Peuple - 21 janvier > **69 spectateurs**
- **L'Autre** danse théâtre jeune public hors les murs / séance familiale
Cie ALS (Saint-Etienne . 42) - salle des fêtes de Saint-Claude - 22 février > **87 spectateurs**
- **La petite histoire** théâtre / scolaire et tout public
Cie Théâtre à Cran (Collonges en Charollais . 71) - théâtre de la Maison du Peuple - 18 mars > ANNULÉ
- **d'elles-mêmes** solo chorégraphique, musique et illustrations live
AdVance Cie (Danjoutin . 90) - théâtre de la Maison du Peuple - 8 avril > **66 spectateurs**
- **Pourquoi les poules préfèrent être élevées en batterie** conférence spectaculaire
Cie La Martingale (Poitiers . 86) - théâtre de la Maison du Peuple - 15 avril > **125 spectateurs**
- **Dead trees give no shelter** performance musicale et chorégraphique / en création (gratuit)
Cie HowNow (Saint-Denis . 93) - théâtre de la Maison du Peuple - 12 mai > **55 spectateurs**
- **Molière !** théâtre forain
Cie Amaranta (Dijon . 21) - Maison du Peuple - 22 mai > **51 spectateurs**
- **Ursule et Madame (récital de salle de bain)** tour de chant théâtralisé
Collectif Pauvre Pêcheur (Lyon . 69) - café de la Maison du Peuple - 9 juillet > **26 spectateurs**
- **A B(R)AS LE MOT** danse et slam hors les murs / Été culturel (gratuit)
Cie En Lacets (Reims . 54) - cour école Roger Millet à Moirans-en-Montagne - 21 juillet > **80 spectateurs**
- **Les Bêtes de foire** théâtre de rue hors les murs / Été culturel (gratuit)
Collectif d'Êtr'Acteur - cour école du Truchet à Saint-Claude - 30 août > **105 spectateurs**
- **Le Tir Sacré** performance théâtrale et dansée / forme courte & DJ set / lancement de saison
Petite Foule Production (Auxerre . 89) - café de la Maison du Peuple - 10 septembre > **98 spectateurs**
- **Projection privée** vaudeville déjanté
Cinématique Théâtre (Lons-le-Saunier . 39) - théâtre de la Maison du Peuple - 23 septembre > **65 spectateurs**
- **Pièce courte, version longue** théâtre et danse
Cie Monsieur K (Annecy . 74) - théâtre de la Maison du Peuple - 14 octobre > **125 spectateurs**

- **Charcoal** danse jeune public / séance familiale

Cie Pièces détachées (Besançon . 25) - café de la Maison du Peuple - 28 octobre > **59 spectateurs**

- **Rites** danse, pluridisciplinaire / création

Cie Pièces détachées (Besançon . 25) - Maison du Peuple - 10 novembre > **34 spectateurs**

- **Les Petites fugues avec Emmanuelle Favier** lecture-rencontre (gratuit)

café de la Maison du Peuple - 17 novembre > **42 spectateurs**

- **Elle était libre d'aller et venir jusqu'à hier** solo chorégraphique (gratuit)

Cie KoraCorps (Reims . 54) - café de la Maison du Peuple - 18 novembre > **90 spectateurs**

- **Comme il vous plaira (fragments)** théâtre (gratuit)

CDN Besançon Franche-Comté (Besançon . 25) - théâtre de la Maison du Peuple - 24 novembre > **84 spectateurs**

- **Croire aux fauves** théâtre et musique

Cie Ume Théâtre (Dijon . 21) - théâtre de la Maison du Peuple - 8 décembre > **117 spectateurs**

- **Zak Rythmik** danse et musique

Héla Fattoumi/Eric Lamoureux - Viadanse CCN de Bourgogne Franche-Comté (Belfort . 90) - théâtre de la Maison du Peuple - 16 décembre > **75 spectateurs**

SOIT 7 FORMES THÉÂTRALES ET 11 FORMES CHORÉGRAPHIQUES QUI ONT RASSEMBLÉ 1453 SPECTATEURS (une moyenne de 80 spectateurs)

Résidences

- Deux résidences de création danse bénéficiant du soutien de
la DRAC Bourgogne-Franche-Comté

AdVance Cie "d'elles-mêmes" / solo chorégraphique, musique et illustrations live

du 7 au 11 février (1 danseuse/chorégraphe, 1 musicien, 1 illustratrice, 1 éclairagiste, 1 regard extérieur) - sortie de résidence le vendredi 11 février à 18h30 au théâtre de la Maison du Peuple devant **55 spectateurs**.

Cette étape de travail s'est plus particulièrement orientée sur la création lumière du projet. L'implantation lumière du théâtre a permis de réfléchir sur une forme plus petite et adaptable selon les capacités techniques des lieux. Des recherches concernant de nouveaux tableaux et notamment sur le début de la pièce ont été réalisées. La présentation de fin de résidence a également permis à l'équipe de tester directement certains éléments artistiques nécessitant la présence du public. Les échanges suite à cette présentation, ont permis de sonder la façon dont a pu être reçu le travail, élément très constructif pour la suite de l'évolution du projet.

Cie Pièces détachées "RITES" / créations sur le vif, rituels contemporains, rendez-vous indisciplinés et pluridisciplinaires

du 5 au 10 novembre (5 artistes)

- 5 et 6 novembre de 14h à 18h au café de la Maison du Peuple : temps de pratique partagée avec les 5 danseurs de la compagnie (gratuit) > **11 participants**
- 7, 8 et 9 novembre à 18h30 au café de la Maison du Peuple : rendez-vous surprises du "faire ensemble" (gratuit) > **6 personnes**

La semaine de résidence autour de RITES a abordé l'idée de passage : passage d'un lieu à l'autre, d'un état de corps à un autre, d'un visible à l'invisible, des yeux ouverts aux yeux fermés. Et ainsi de questionner une forme de transe, d'état second, de visions imaginaires d'un point de vue contemporain et débarrassé de toute référence culturelle ou anthropologique. Dans ce travail sur la lisière et la perception fine, la compagnie a, grâce à la diversité des espaces parcourus, mis en œuvre les outils lumineux créés spécifiquement, à savoir des boîtes lumière autonomes et manipulables par les danseurs et spectateurs. Elle a aussi interrogé les postures et les pratiques, en ouvrant les explorations aux danseurs amateurs et en expérimentant des temps de "faire ensemble" (sur 3 soirées).

- Une résidence de diffusion dans le cadre de **TOUR DE DANSE(S)** bénéficiant du soutien de la DRAC Bourgogne-Franche-Comté

Cie HowNow "Dead trees give no shelter" / performance musicale et chorégraphique

du 9 au 13 mai 2022 (5 artistes)

- jeudi 12 mai à 20h30 : sortie de résidence tout public gratuite > **55 spectateurs**

- vendredi 13 mai à 10h30 : sortie de résidence scolaire gratuite > **15 élèves et 3 accompagnateurs** du lycée professionnel de Saint-Claude, auxquels devaient s'ajouter 44 élèves de seconde et première générale mais il y a eu un oubli de l'enseignante.

Nous étions ravis d'accueillir la compagnie How Now durant ces 5 jours de résidence. En revanche, le programme Tour de danse(s) vise à soutenir des équipes artistiques dans leur diffusion et à développer différents formats et modalités de rencontre avec le/les publics. La compagnie a pensé cette résidence comme un temps de création en travaillant surtout l'aspect chorégraphique.

- **Une résidence de création hors les murs bénéficiant du soutien de la Région Bourgogne-Franche-Comté dans le cadre de L'AIDE À L'ÉMERGENCE :**

Cie Morula "GRAINS/Épisode 6 : Ventre-naissain-gris" / danse, improvisation

du 16 au 20 août 2022 (2 artistes)

- performance le samedi 20 août à 17h30 à la Ferme des Escargots de Trémontagne à Nanchez devant **45 personnes** (buvette & tartes flambées aux escargots)

Après plusieurs reports en raison de la crise sanitaire, nous avons enfin pu accueillir le dernier épisode de "GRAINS", un projet incongru qui propose des rencontres incarnées entre pratiques agricoles et pratiques d'improvisation. Trouver la danse dans d'autres gestes de culture. Faire dialoguer des imaginaires, des pratiques, des personnes, des mondes. Laurianne de la Ferme des escargots de Trémontagne a accueilli Céline et Diane sur son exploitation.

Accueils

Cie Une bonne masse solaire "Spectacle court, conte" / théâtre, conte

du 16 au 25 mai (3 artistes : Elodie Guibert, Ambre Lacroix et Kaspar Tainturier-Fink)

- *sortie de résidence le 25 mai devant **20 personnes***

La compagnie a été accueillie à plusieurs reprises pour ce projet original soutenu par Les 2 Scènes (Besançon) : un premier accueil du 26 au 30 avril 2021 dans un gîte des Hautes-Combes, suivi par une semaine de travail à la Vie Neuve Les Molunes, dans la salle du conseil municipal, du 28 mars au 2 avril 2022, pour un travail de collecte et d'imprégnation. Du 16 au 25 mai 2022, un travail au plateau au café de la Maison du Peuple avec restitution publique a permis de valider le texte et la forme du spectacle. La création prévue début juillet dans les Hautes-Combes, dans le cadre d'un été culturel, a dû être reportée et le spectacle sera présenté au public le 18 mars 2023, en lien avec une exposition photographique des naturalistes haut-jurassiens.

La compagnie a également donné carte blanche à Joseph Levacher, auteur-illustrateur, pour réaliser l'affiche du spectacle, imprimée en sérigraphie sur les presses de La fraternelle (en vente à la Boutique).

Muchmuche Company "Amoures" / solo de cirque chorégraphique (création 2025)

du 26 septembre au 1er octobre (3 artistes)

- *open studio le 30 septembre en matinée devant **10 professionnels**.*

Dans la continuité des précédentes créations, *Amoures* est un spectacle de cirque expressif, la technique et la chorégraphie offrant une dimension abstraite, symbolique et poétique à un propos concret. Les corps et leurs mouvements raisonnent dans une autre sphère que celle du langage oral, le public est guidé vers son propre imaginaire.

Projets participatifs

DANSE "KÂMA le monde en danse" 11/12/16/17/18 juin

avec Sarath Amarasingam/Advaïta L Cie

un projet dans le cadre du Contrat territorial d'éducation artistique et culturelle avec le soutien de la DRAC Bourgogne Franche-Comté et de la Communauté de communes haut-Jura Saint-Claude

13 participants de 35 à 75 ans

- plus de **115 personnes ont assisté aux deux représentations** du samedi 18 juin à 16h et 19h au café

Le projet "Kâma" a réuni treize participants d'âges et de niveaux de danse différents allant des amateurs débutants à des participants plus expérimentés mais tous avaient déjà une expérience liée au corps et à la danse en amont. Les ateliers avaient pour objectifs d'inventer des danses à deux mais aussi de faire découvrir la multiplicité des approches du chorégraphe. Il a ainsi partagé avec eux ses techniques, sa philosophie. Le public présent aux deux représentations était absolument enchanté.

DANSE "Elles étaient libres d'aller et venir..." du 14 au 18 novembre

avec Soukaïna Alami de la cie KoraCorps

un projet Politique de la Ville avec le soutien de l'Agence nationale de la cohésion des territoires (ANCT) et de la Ville de Saint-Claude

23 participantes de 18 à 65 ans qui ont restitué devant 90 personnes le vendredi 18 novembre au café

- **8h d'ateliers pour 23 femmes** : lundi 14, mardi 15, jeudi 17, vendredi 18 novembre de 14h à 16h
- **5h d'ateliers chorégraphiques sur le temps scolaire pour des élèves des Avignonnets** : lundi 14, mardi 15 et jeudi 17 novembre en matinée dans la salle de motricité de l'école maternelle des Avignonnets (**71 élèves de PS/GS/MS/CE1/CE2**)
- **2 ateliers parent-enfant d'1h** : mercredi 16 novembre à 10h pour les 3/5 ans (**7 duos**) et à 11h pour les 6/8 ans (**3 duos**) au gymnase des Avignonnets

Le bilan humain autour de ce projet fut une fois de plus très riche : partage avec des femmes de différents milieux, de différentes cultures, d'âges et de classes sociales diverses. Au-delà d'un essai chorégraphique autour du spectacle de Soukaïna Alami, les participantes ont pu éprouver la joie de la rencontre et le plaisir de voir se tisser des liens sincères autour de l'échange artistique non-verbal. Cet espace-temps privilégié a offert rapidement au groupe l'occasion de s'exprimer en toute confiance et liberté.

Actions culturelles sur le temps scolaire

SEMAINE CULTURELLE DANSE "nos cadences" 30 mai au 3 juin

avec Pauline Maluski/Cie Le Grand Jeté

avec le soutien de la DRAC Bourgogne-Franche-Comté, du Rectorat de l'Académie de Besançon, de la Région Bourgogne Franche-Comté et de la Cité scolaire du Pré Saint-Sauveur.

15 élèves de seconde CAP du Lycée professionnel du Pré Saint-Sauveur

restitution le 3 juin à 17h30 au théâtre de la Maison du Peuple devant 55 spectateurs.

SEMAINE CULTURELLE DANSE "action" 28 novembre au 1er décembre

avec Johanna Mandonnet/Advaïta L Cie

avec le soutien de la DRAC Bourgogne-Franche-Comté, du Rectorat de l'Académie de Besançon, du Conseil Départemental du Jura, de la Ville de Moirans-en-Montagne et du Collège Pierre Vernotte.

17 élèves de 4° du Collège Pierre Vernotte à Moirans-en-Montagne

restitution le 1er décembre à 14h au gymnase de Moirans-en-Montagne devant 85 élèves et quelques parents.

SEMAINE CULTURELLE THÉÂTRE "parler de toi, Marianne" 21 au 25 novembre

avec Françoise Sliwka/Cie Mademoiselle f*

avec le soutien de la DRAC Bourgogne-Franche-Comté, du Rectorat de l'Académie de Besançon, de la Région Bourgogne Franche-Comté et du Lycée Victor Bérard.

34 élèves de seconde générale du Lycée Victor Bérard à Morez

restitution le 25 novembre à 14h au lycée Victor Bérard

élèves invités au spectacle Parler de toi, Marianne à la Maison du Peuple le 11 mai 2023

Résidence territoriale d'éducation artistique et culturelle en milieu scolaire

DANSE ET ARTS VISUELS "et après ?" 2 au 6 mai & du 30 mai au 3 juin

avec Angela Vanoni/AdVance Cie et Charlotte Melly, illustratrice et chorégraphe

avec le soutien de la DRAC Bourgogne-Franche-Comté et de la Ville de Saint-Claude

125 élèves de l'école élémentaire du Truchet à Saint-Claude (du CP au CM2)

À partir de la création "d'elles-mêmes" et du conte du *Petit chaperon rouge*, Angela Vanoni et Charlotte Melly ont invité les enfants à imaginer et exprimer la suite de l'histoire, là où les contes s'arrêtent de raconter. Une exploration au travers de l'art du dessin et de la danse qui a donné lieu à un très bel ouvrage de 48 pages imprimé en sérigraphie, une exposition retraçant les différentes étapes de création du livre et une restitution de 18 tableaux dansés et illustrés en direct. Les enfants ont fait preuve de beaucoup de créativité pour se mettre à la place du Petit chaperon rouge et imaginer comment se projeter après un traumatisme.

Lycéens et apprentis au spectacle vivant

Parcours accompagné du spectateur : ce dispositif, financé par la Région Bourgogne Franche-Comté, la DRAC et le Rectorat est organisé par Côté Cour - 17 élèves

Chaque année, une vingtaine de lycées candidats pour une classe sont sélectionnés par un comité de pilotage. Pour la troisième fois, La fraternelle, partenaire culturel dans ce dispositif coordonne les actions menées avec

le lycée du Pré-Saint-Sauveur : accueil d'un spectacle petite forme au lycée, mise en place d'un atelier théâtre, accueil des élèves à un spectacle au théâtre de la Maison du Peuple.

Le 16 décembre 2021, une classe de BAC PRO Commerce du lycée du Pré-Saint-Sauveur, bénéficiaire du dispositif a accueilli dans sa classe la Cie Grenier neuf qui a joué un extrait du *Mariage de Figaro* de Beaumarchais. Cette classe a suivi un atelier d'art dramatique de 3 heures à La fraternelle en mars 2022 mais n'a pu voir le spectacle **La petite histoire** annulé pour cas de Covid.

Pour l'année scolaire 2022/23, une classe de 2de du lycée - 31 élèves - bénéficie du dispositif. Les élèves ont déjà assisté au spectacle **Croire aux fauves**, par la compagnie Ume Théâtre le 8 décembre 2022. Le spectacle petite forme ainsi que l'atelier auront lieu en 2023.

Ateliers – stages

Atelier chorégraphique parent-enfant pour les 3/5 ans et 6/8 ans 23 février **avec Céline Larrère/cie Morula**

8 duos parent-enfant

dans le cadre du **Contrat territorial d'éducation artistique et culturelle** avec le soutien de la DRAC Bourgogne Franche-Comté et de la Communauté de communes haut-Jura Saint-Claude

Un atelier pour explorer diverses façons d'entrer dans la danse, dans le plaisir du mouvement et la joie de la relation !

Atelier Parkour au quartier des Avignonnets du 11 au 13 juillet / hors les murs **avec Marion Blanchot et Andréa Queney/Cie Lignes urbaines**

"Parkour ton quartier : des ateliers à ciel ouvert !" un projet Politique de la Ville avec le soutien de l'Agence nationale de la cohésion des territoires (ANCT) et de la Ville de Saint-Claude.

14 participants âgés de 6 à 12 ans

Les jeunes ont pu, grâce à Marion et Andréa, s'initier à la pratique du Parkour en utilisant le mobilier urbain présent dans le quartier. Cette activité très physique nécessite de dépasser sa peur, de prendre confiance en soi et de se dépasser. Les jeunes étaient très investis et impliqués dans les propositions des intervenantes. Il s'agissait avec ce projet de créer dans le quartier, sur la période estivale, un moment fédérateur qui implique à la fois des garçons et des filles.

1H de danse par jour, des ateliers à ciel ouvert du 11 au 13 juillet / hors les murs **avec Marion Blanchot/Cie Lignes urbaines**

"Lâche ta danse !" dans le cadre du dispositif "L'Été culturel" avec le soutien de la DRAC Bourgogne-Franche-Comté

15 participants de 3 à 40 ans

Dans la continuité de l'été 2021, il s'agissait de profiter de la présence de Marion Blanchot avec les ateliers parkour, en invitant toutes les personnes qui le souhaitaient à un moment de danse pour se faire du bien et mettre son corps en mouvement. Lors des trois sessions (quartier Tomachon, place de l'Abbaye, quartier des Avignonnets), Marion a partagé ses « pas de danse » pour guider les participants dans les univers de la danse hip-hop. Chacun a pu s'offrir un espace de liberté, pour soi et en lien avec les autres.

Atelier de création chorégraphique et plastique du 2 au 4 novembre **avec Caroline Grosjean/Cie Pièces détachées**

"Rituel, danse et fête" dans le cadre du dispositif **"C'est mon patrimoine !"** avec le soutien de la DRAC Bourgogne Franche-Comté et de l'Agence nationale de la cohésion des territoires (ANCT)

12 participants âgés de 5 ans à 9 ans (6 filles et 6 garçons)

- restitution de 30 minutes le vendredi 4 novembre devant **38 spectateurs**

Durant ces 3 journées intenses de pratique artistique, les 12 jeunes danseurs de ce projet se sont immergés dans la danse et dans la réalisation de parures et accessoires à danser. En lien avec les projets de création de la compagnie (*RITES* et *Parades* et *Métamorphoses*), ils ont travaillé avec la chorégraphe autour des animaux et des végétaux qui habitent le monde et lui donnent vie.

Ecole du spectateur

- **Programmation avec le soutien de la Ville de Saint-Claude**

24 et 25 mars **Sur le banc** . cie Girouette

cirque musicale / 3 représentations pour le cycle 2 > **314 élèves**

3 et 4 avril **Les dits du Petit** . cie le Blé en Herbe

théâtre d'objets et conte / 6 représentations pour le cycle 1 > **226 élèves**

11 et 12 avril **A B(R)AS LE MOT** . cie En Lacets

danse et slam / 3 représentations pour le cycle 3 > **307 élèves**
2 et 3 mai **Le colis de Madame Oscar** . cie du Brouillard
théâtre et contorsion / 4 représentations pour le cycle 1 > **262 élèves**

19 mai **En dérangement** . cie du Petit Monsieur
clown burlesque muet / 2 représentations pour le cycle 3 > **281 élèves**
28 juin **Avec nos têtes de sardines** . cie Baluchon & Zizanie
bal-concert festif et participatif / 2 représentations pour le cycle 2 > **156 élèves**

- **Programmation dans le cadre de la Cité éducative de la Ville de Saint-Claude**

28 et 29 novembre **Perséphone ou le premier hiver** . cie Girouette
spectacle musical illustré / 4 représentations pour le cycle 2 et 3 > **523 élèves**

**SOIT UN TOTAL DE 24 REPRÉSENTATIONS RASSEMBLANT 2069 ENFANTS
DE MATERNELLE ET PRIMAIRE DE SAINT-CLAUDE**

- **Programmation avec le Pass'Culture pour les lycéens**

9 décembre **Croire aux fauves** . cie Ume théâtre
théâtre & musique / 1 représentation pour les lycéens > **144 élèves**

Bilan du fonctionnement

Programmation

Les responsables de la programmation se déplacent en région et au-delà pour découvrir des spectacles mais aussi représenter La fraternelle au sein de réseaux amical, associatif ou institutionnel qui nous permettent d'enrichir notre programmation et tisser des liens.

- **Réseau Affluences**

Avec le réseau Affluences, nous pouvons :

- parrainer des spectacles régionaux en création de notre choix
- participer à des journées de présentation de spectacles (la grande Affluence) ou de projets (Les Premices)
- soutenir des Cies régionales en leur proposant des accueils en résidences, chantiers d'été
- bénéficier d'aide à la diffusion
- rencontrer les acteurs du territoire, tisser des liens et élaborer des projets en commun

- **Festival d'Avignon**

Viviane Caron a pu assister à plusieurs spectacles et a pris des contacts avec une compagnie pour une programmation en 2022/23.

- **Agence Livre et Lecture Bourgogne-Franche-Comté**

En partenariat avec la Librairie Zadig, nous participons au festival littéraire itinérant Les Petites Fugues depuis sa création et assistons aux journées de formation et d'information.

- **Réseau LA PLAJE - Plateforme Jeune Public Bourgogne-Franche-Comté**

Ce nouveau réseau rassemble l'ensemble des partenaires qui participent du processus de réalisation et de représentation de spectacles destinés au jeune public. L'association organise Coup de Projecteur, deux journées de rencontre avec la création jeunesse en Bourgogne-Franche-Comté, une vingtaine de spectacles présentés. Nous avons été retenus pour participer à l'édition 2022 avec la création jeune public "par toi-même" de la compagnie AdVance.

- **CDN Besançon Franche-Comté**

La création du CDN accueillie en 2022 était le spectacle **Comme il vous plaira [Fragments]** mis en scène par Cécile Pauthe, avec l'ensemble de la promotion du DEUST Théâtre de l'Université de Besançon.

Accueil des compagnies

L'accueil des artistes est assuré par la régisseuse. L'équipe des bénévoles se charge de la billetterie, de la restauration des artistes et du rangement de la salle. Toujours des retours positifs et chaleureux des artistes sur leur séjour à La fraternelle ; nous avons à cœur de leur faire visiter et connaître l'histoire de la Maison du Peuple, les valeurs, les projets défendus par l'association. La plupart des artistes sont heureux de venir jouer dans ce qu'ils qualifient de "lieu mythique" !

Perspectives 2023/2024

Danse

Le public de la danse ne cesse de se développer. Notre programmation s'attache à **témoigner de la création contemporaine actuelle avec 6 à 8 représentations par saison**. Nous poursuivons notre **soutien aux artistes régionaux** : Lohan Jacquet de la cie Nahlo, Caroline Grosjean de la cie Pièces détachées (projet participatif danse à l'automne 2023), Céline Larrère de la cie Morula (résidence 2023), Serge Ambert des Alentours rêveurs (résidence 2024). Parmi les **compagnies hors région** programmées la saison prochaine, il y aura notamment : Marion Blanchot de Lignes Urbaines (résidence et diffusion hors les murs), la cie Lily Kamikaz (danse en appartement), Mathieu Heyraud de la cie R/Ô, Maud Marquet de la cie En Lacets (ateliers C'est mon patrimoine ! aux vacances de la Toussaint, résidence et diffusion de *Strates* en 2024).

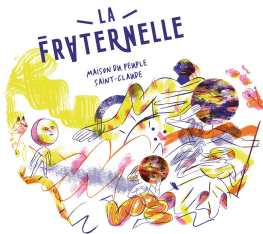
En juin prochain, nous aurons la chance d'accueillir en résidence de diffusion, la circacienne/danseuse Justine Berthillot dans le cadre de **Tour de danse(s) et du dispositif national "Dances en territoires"**, un programme porté par Viadanse CCNBFC à Belfort et Le Dancing CDCN de Dijon avec le soutien de la DRAC Bourgogne Franche-Comté et du Ministère de la Culture. Il y aura un temps de pratique partagé pour amateurs et deux de ses créations seront programmées : le duo roller/batterie "Desorden" et le solo in situ "Notre Forêt".

Dans la continuité des actions d'éducation artistique et culturelle menées par La fraternelle depuis de nombreuses années, il s'agit de **continuer à renforcer les actions de médiation culturelle** autour de la danse et plus largement de la pratique corporelle, en s'appuyant sur des ateliers où l'action collective est prépondérante (projet participatif, workshop, atelier parent-enfant, projet sur le temps scolaire, etc.).

Théâtre

La troupe amateur de La fraternelle, presque entièrement renouvelée, prépare un nouveau spectacle qu'elle vous proposera les 21 et 22 avril prochains, au théâtre : **"Débrayage" une pièce de Rémi De Vos** qui se présente sous la forme de 10 séquences, mettant en scène une trentaine de personnages interprétés par 6 comédiennes et comédiens, dans des situations liées au travail, avec des intermèdes dansés. C'est à la fois tragique et drôle, léger parfois et pathétique !

C'est une comédie sociale, qui sait faire rire et pencher vers l'absurde sur un sujet pourtant terrible et d'une brûlante actualité ! Ça fait rire quand même !



RAPPORT MÉDIATION ÉDUCATION ARTISTIQUE ET CULTURELLE 2022

1. BILAN MORAL

La médiation culturelle est le lien entre les pratiques artistiques, les pratiques culturelles et les publics. Chaque saison, à travers l'organisation de nombreux ateliers et la coordination de plusieurs actions et dispositifs, ce sont beaucoup de temps de rencontre qui se jouent, au sein de la Maison du Peuple et hors les murs.

Il y a à La fraternelle trois médiatrices culturelles : Elza, Loraine et Naomi. Leurs missions s'inscrivent dans une réflexion collective et un travail avec l'ensemble de l'équipe, pour construire des actions culturelles pertinentes et veiller à leur bon déroulement. Depuis 2018, le nombre d'appels à projets auxquels nous répondons a considérablement augmenté, nous amenant à travailler avec de nombreux artistes-intervenants, plus de structures partenaires et de nouveaux publics. La multiplication des projets et des dispositifs dans lesquels nous les inscrivons implique une importante charge de travail : réunions, coordination, rédaction de dossiers et de bilans, prises de contact, estimation et suivi des budgets, animation d'ateliers, accueil des publics, documentation, entre autres.

Le travail de l'ensemble de l'équipe en médiation, suivi de projets, accueil des publics et soutien aux artistes est exigeant. Les périodes de conception des actions se confondent avec les périodes de forte activité, laissant parfois peu de place au souffle et à la prise de recul. Cette implication donne lieu à de beaux moments de rencontre et d'échange, au sentiment de grandir ensemble, avec les publics, au fil des temps de pratiques partagés et des discussions.

2. RAPPORT D'ACTIVITÉ

Théâtre-action *Ceci n'est pas de l'amour* - 1ère édition

Entre janvier et juin 2022, notre association a mené un projet de sensibilisation aux violences intrafamiliales, inédit, sur tout le département du Jura. Financée par le Conseil Départemental, cette action a été organisée en partenariat avec ses services et s'adressait aux classes de 6^{ème}. Chaque session de sensibilisation comprend un temps de médiation en classe sur la thématique des violences, assuré par Elza, plusieurs semaines ou jours en amont de la représentation théâtrale de *Ceci n'est pas de l'amour*. Tous les élèves, ainsi que les équipes pédagogiques, les infirmières scolaires, les assistantes sociales scolaires et les équipes médicales et sociales des services du département, sont invitées à assister à la pièce. Chaque représentation est suivie d'une discussion.

→ 20 collèges concernés dans tout le Jura

→ 76 classes pour 1 792 élèves au total

Le RDV

Initiés en 2021 et construits avec les Jardins partagés de Saint-Claude et le CPIE du Haut-Jura, les RDV - temps de présence dans les quartiers - se perpétuent en 2022, grâce à la coordination des Jardins Partagés. Il s'agit de mieux connaître les habitant-e-s, leurs envies et besoins, en collectant la teneur des discussions, tout en faisant connaître nos structures et missions. Le RDV est étendu à l'ensemble des structures désireuses d'y prendre part, en binôme ou en trinôme avec par exemple, la Maison des Associations, le club de handball, le CIDFF, la Mission Locale, la Cie Ciel de Papier, le GEM.

→ 134 bénéficiaires du RDV au total, 40 en notre présence

Passeurs d'Images 2021 (report) et 2022

En 2022, l'équipe ciné et Elza ont mené deux sessions d'ateliers dans le cadre du dispositif Passeurs d'Images, permettant de faire se rencontrer des professionnels du cinéma et des jeunes. En juillet, le vidéaste Quentin Maussang a accompagné un groupe d'adolescents et d'adolescentes dans la réalisation d'un court film documentaire sur leur été dans le Jura - *Sûrement le meilleur été* - projeté lors de la séance Plein air du mois d'août en centre-ville.

→ **26 adolescent.e-s ont été impliqués au total, 5 ont participé assidûment**

Du 26 au 28 octobre, Claire André a initié un petit groupe de jeunes au bruitage. Ils ont découvert la technique et ont réalisé deux courts-métrages, de la prise de vue au bruitage.

→ **6 participant.e-s**

SPIP (Service Pénitentiaire d'Insertion et de Probation)

En 2022, notre association est allée deux fois à la Maison d'Arrêt de Lons-le-Saunier. Nous avons proposé une conférence musicale avec Pierre Durand et un atelier MashUp. Les retours des participants étaient très positifs et encourageants.

→ **7 participants à la conférence musicale "Qu'est-ce que la musique en général et le jazz en particulier ?"**

→ **9 participants à l'atelier VJing**

CLEA : Contrat Local d'Éducation Artistique

La fraternelle coordonne la venue de 4 vidéastes pour des ateliers de réalisation durant l'année scolaire 2022-2023, pour 10 classes dans 6 écoles de la Communauté des Communes. Ce contrat court sur trois années scolaires.

→ **novembre/ décembre 2022 : 4 classes, soit 89 élèves**

Partenariat avec l'internat du Pré-Saint-Sauveur, collège et lycée

Depuis l'année scolaire 2021-2022, un travail avec les CPE de la Cité scolaire de Saint-Claude nous permet d'accueillir régulièrement les internes pour des séances de cinéma ou des spectacles, les jeudi soir. Nous multiplions aussi les propositions d'ateliers et les temps de présence à l'internat : présentation de l'association et des missions de bénévolat, ateliers MashUp, atelier de programmation.

→ **public touché : env. 40 internes**

Musiques actuelles au Lycée 2022

concert le jeudi 5 mai 2022 au Café >> Alfred Massai solo
thématique : "être seul en scène"

Comme chaque année scolaire, la médiatrice travaille en lien avec les JM France et les équipes pédagogiques du Pré-Saint-Sauveur (Saint-Claude) et de Victor Bérard (Morez) pour faire en sorte que des lycéens participent à des ateliers avec un musicien de la région. Les lycéens sont ensuite invités à assister à un concert, à La fraternelle.

→ **30 élèves Terminale optique - lunetterie du Lycée Victor Bérard : ateliers et concert**

→ **9 internes du lycée Victor Bérard et 6 internes de la Cité scolaire du Pré-Saint : concert**

Lycéens et apprentis au spectacle vivant

Ce parcours que nous menons avec Côté Cour comprend pour une classe de lycéen-ne-s : une représentation théâtrale au Théâtre de la Maison du Peuple, une session de 3h d'atelier de pratique théâtrale et une petite forme théâtrale en classe, en 2022 "*Figaro-ci, Figaro-là*".

→ **pièce *La Petite histoire* (annulée cause covid) : 157 élèves inscrits, de 4 établissements et des adultes du GEM**

→ **atelier et petite forme en classe : 17 élèves de 1^{ère} bac pro du Pré-Saint-Sauveur**

Quartiers d'été 2022

Pour la troisième année consécutive, La fraternelle s'est vu attribuer la coordination du dispositif Quartiers d'été pour Saint-Claude et les communes alentour. Le programme d'animations est construit en partenariat

avec plusieurs structures et associations, de juin à septembre, pour les habitants - petits et grands - des quartiers politique de la ville : les Avignonnets, Chabot, le Miroir, ainsi qu'une présence au Tomachon. Au programme : concert aux Jardins Partagés, balades avec le CPIE et l'Espace Mosaïque, sérigraphie sur T-shirts, cinéma en plein air dans la cour de l'école des Avignonnets...

→ 605 bénéficiaires sur l'ensemble des actions

Réseau Morilles

média radiophonique et graphique

Nous continuons notre travail de réflexion et d'animation de la plateforme en ligne *Réseau Morilles*, qui se construit lentement, mais sûrement. Ce média a pour vocation de permettre des temps de réalisations collectives - sonores, écrites ou graphiques : www.reseau-morilles.fr. En 2022, quelques formes sonores et graphiques ont été réalisées. Elles sont mises en ligne progressivement.

Nos actions culturelles comprennent les semaines culturelles : rencontres entre des artistes et des classes pour un travail sur plusieurs jours, menées chaque année avec le soutien de la DRAC Bourgogne Franche-Comté, du Conseil régional, du Conseil départemental et des établissements scolaires. Aussi, l'accueil de Peace and Love (sensibilisation aux risques auditifs) et du Festival des solidarités (accueil en partenariat avec d'autres structures).

De nombreuses actions sont construites et menées à bien dans le cadre de C'est Mon Patrimoine, d'Été culturel, des Cités éducatives et de la Cité de l'Emploi.

La médiation culturelle permet la mobilisation du public, l'animation d'ateliers, l'accompagnement des artistes et des discussions, l'implication dans les projets participatifs en danse, théâtre, cinéma, musique et arts visuels. La médiation favorise les liens entre ces différentes formes d'expression au sein de l'association et renforce le travail avec les publics et les partenaires.

3. PERSPECTIVES

La grande majorité des événements listés ci-dessus trouvent une suite ou sont reconduits en 2023. Les heures de préparation, de recherche et de suivi consacrées à leur bon déroulement nécessitent des temps de réflexion collective, des périodes plus calmes, pour veiller à ne pas épuiser ni l'équipe (salariée et bénévole), ni les publics et veiller à continuer de proposer une programmation et des projets participatifs porteuse et pertinente.

Ciné-club, média participatif, pratiques amateurs, cycles thématiques, projets mêlant les différentes formes d'expression, innovation et fluidité des actions récurrentes, sensibilisation à l'écologie, discussion autour du genre et du corps... : les questionnements à creuser et les propositions collectives à venir ne manquent pas.

La médiation trouve sa place dans notre association et le travail de chacune des médiatrices s'articule et s'organise. Nous continuons d'évoluer en cohérence avec notre environnement, nos partenaires, nos publics. Nous nous réjouissons de retrouver régulièrement certain-e-s participant-e-s à l'occasion de différents ateliers tout en cherchant toujours de nouvelles personnes à qui nous adresser et de nouvelles manières de faire.



RAPPORT RÉGIE 2022

L'année 2022 a été chargée en événements, rencontres et émotions. Ma dernière année d'activité au sein de la maison du peuple et d'une équipe vaillante et bienveillante.

Nous avons accueilli Charles Léonetout, premier service civique en technique, en juillet 2022 pour une durée de 7 mois. Il a accompli sa mission haut la main, avec une grande conscience professionnelle. Curieux de tout, il nous a apporté ses compétences, ses idées et une aide précieuse.

En novembre, nous avons accueilli Alexandre Pago pour mon remplacement. Les artistes peuvent venir tranquilles, ils seront très bien accueillis par Alexandre, aussi bien techniquement qu'humainement.

Merci encore aux collègues, bénévoles et publics pour ces belles années passées avec vous.

Et voici quelques chiffres pour illustrer cette année d'activité :

- 34 concerts
- 17 spectacles (théâtre et danse)
- 10 spectacles scolaires (46 représentations)
- 22 résidences/accueils
- 13 restitutions