

## MONSTRES ET CRÉATURES

Disciplines concernés : arts plastiques, français, histoire-géographie ou d'autres  
Niveau : cycle 2, 3 et 4



1



2



3



4



5

### Impressions de Jean-Marc Scanreigh

1. L'ombre seule s'aveugle

2. Sans titre 02, linogravure, 2003, 35,5x52cm

3. ?

4. Broye Hüs avec les poings

5. Suite de Clotilde Bozonet-Stella II, collotype rehaussé à la gouache, 1995, 35x47cm

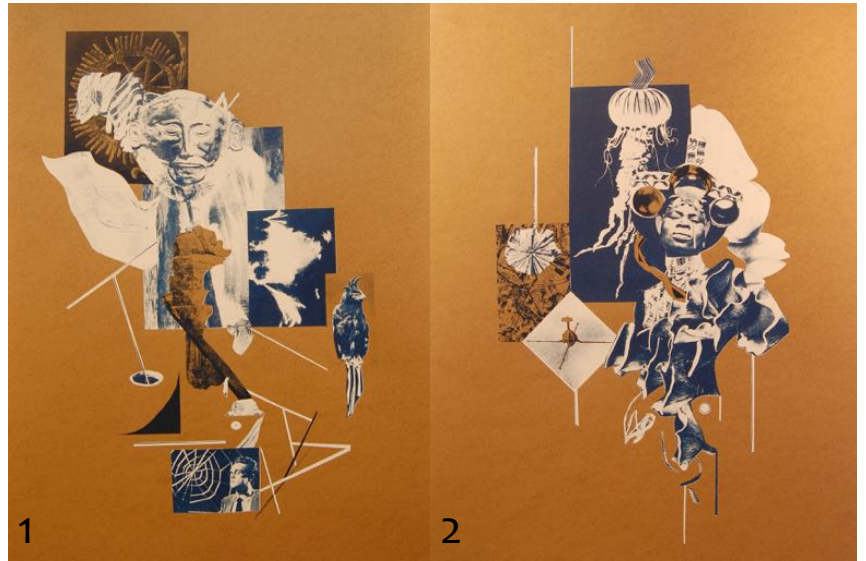


**Caroline Pageaud**

*Du pain et des roses*

Sérigraphie, 2018, 33x 44cm

200 exemplaires



**Bill Noir**

1. *Éclat, Fossile*

2. *Éclat, Poulpe*

Sérigraphies, 2017, 65x50cm, 30 exemplaires de chaque  
IMAGES NON CONFORMES (COULEURS DIFFÉRENTES)



**Maher Al-Baroudi**

*Mouton*, sérigraphie, 2002

56x75cm



**Aurel Rubbish**

*Gratia Plena*

Sérigraphie

2014

70x100cm

10 exemplaires



## ■ Description des œuvres

---

### • **Les œuvres de Jean-Marc Scanreigh**

L'image se compose sur l'ensemble du format. Scanreigh exploite la totalité du support en jouant avec les pleins et les vides. Une composition rythmée par un travail de trait continu guidant le regard du spectateur à travers l'image.

Des formes se dégagent le plus souvent grâce aux contours qui contrastent fortement avec la couleur de fond employée (noir et blanc par exemple).

Cependant, on observe dans les œuvres 4 et 5 des formes pleines, remplies d'une couleur unique sur lesquelles il ajoute parfois quelques éléments constituant ainsi des créatures étranges rappelant parfois des visages humains.

### • **Caroline Pageaud**

Un personnage masculin au corps humanoïde tenant entre ses mains une rose énorme cachant (ou remplaçant ?) sa tête. Le personnage est coupé à la taille. Il est centré et prend une place importante dans le format que propose Caroline Pageaud.

### • **Bill Noir**

*Bill Noir réalise des collages utilisant comme matière première de vieux magazines. Il réalise ensuite 2 passages en sérigraphie, chaque passage correspondant à une couleur : bleu et blanc.*

1. Une présence de blanc assez importante qui semble rayonner sur l'ensemble de l'image. En haut, à gauche, il est possible d'assimiler l'image à un engrenage. Le mouvement suggéré par cet objet est de nouveau visible dans les ondulations de l'image qui vient en superposition ; puis dans les chutes d'eau au centre de la composition. Une sorte de chute qui s'achèverait dans les lignes blanches de la partie basse de l'image.

La plupart des éléments se touchent ou se superposent formant ainsi un bloc envahissant presque la totalité du support.

2. Une composition beaucoup plus centrée et axée sur la verticale. On observe la présence d'un visage humain et les autres éléments peuvent évoquer le corps d'un personnage anthropomorphe.

### • **Maher Al-Baroudi**

Al-Baroudi représente la tête d'un mouton en exacerbant le travail du trait. Le geste est fortement marqué et la forme émerge grâce à un jeu de contraste entre le noir et le blanc.

Au premier regard, il peut être difficile de remarquer la tête du mouton mais lorsqu'on regarde une seconde puis une troisième fois, la forme apparaît.

Il est préférable d'observer ce travail avec un peu de recul et on constatera alors l'illusion du volume de l'animal avec une hésitation entre une ou deux ouvertures pour la bouche.

### • **Aurel Rubbish**

Un cadre de forme plutôt rectangulaire avec une forme ovale noire à l'intérieur. Le tout représenté dans un style aux dentelures baroques. Dans cet ovale, le bas d'un visage aux traits plutôt masculin avec, à la place des yeux et du reste de la tête, des roses blanches surmontées de pics de couleur doré rappelant la couronne céleste de la vierge. Trois mains encadrent le menton. Ce qui semble être l'index ou le majeur de la main située la plus à droite se retrouve dans la bouche de ce « personnage » alors que les autres mains semblent caresser le visage.



## ■ Définitions

---

### MONSTRE :

- en parlant d'une personne
- individu dont la morphologie est anormale, soit par excès ou défaut d'un organe, soit par position anormale des membres
- personne qui provoque la répulsion par sa laideur, sa difformité ou qui suscite la crainte par sa cruauté, sa perversion
  - en parlant d'une créature imaginaire
- créature légendaire, mythique, dont le corps est composé d'éléments disparates empruntés à différents êtres réels, et qui est remarquable par la terreur qu'elle inspire

### CREATURE :

- être qui a été créé, tiré du néant; implique la notion de créateur (Dieu, puissance immanente, Gepetto?)

## ■ Pistes pédagogiques

---

Présentées ensemble, vous pouvez les rapprocher ou les confronter d'un point de vue visuel mais également au niveau du sens. On retrouve assez souvent des formes s'identifiant à l'être humain notamment des visages et des mains.

### NOTIONS/VOCABULAIRE

- hybridation / chimères
- formes/contours/traits
- pleins/vides
- le cadre et ses limites
- déformer, transformer, modifier
- graphisme

### ON PEUT ÉGALEMENT ABORDER...

- la composition
- le rapport au texte
- Qu'est-ce qui fait qu'un être est vivant ?
- le rapport aux plantes
- les orifices, les éléments d'un visage (humain), les cinq sens
- les transformations cellulaires
- la mythologie