

# Des et Des Pintades Des Manguiers



LIVRET PÉDAGOGIQUE DU SPECTACLE

Édition 10-13 ans

Ce document a été réalisé dans le cadre de la tournée régionale du Festival des Solidarités 2025 en Bourgogne-Franche-Comté





# Des et Des Pintades Manguiers

**Livret pédagogique du spectacle • Édition 10-13 ans**

Ce livret pédagogique a été réalisé par un groupe de travail régional composé d'acteurs mobilisés dans le cadre du Festival des Solidarités 2025 en Bourgogne-Franche-Comté, animé par le réseau BFC International.

**Date de publication :** juillet 2025

**Directrice de publication :** Liliane LUCCHESI

**Rédaction et coordination :** Fiona MENEHIN, Floriana SOUMAORO, Benjamin LÉGER et Ousmane SYLL (BFC International)

**Groupe d'appui à la rédaction :** Émilie CASTEL (Région Bourgogne-Franche-Comté), Géraldine MAZUÉ (Région académique de Bourgogne-Franche-Comté), Merveilles NANDA (RéceDev), Claire TIPY (Compagnie Rock Paper Scissors Theatre), Claude VIELIX (Club Unesco Dijon et environs)

**Création graphique :** Cyrielle FEKNOUS (BFC International)

**Couverture :** Fatemeh ZAKERI / *Unsplash.com*

**Illustrations :** Ce document a été conçu en utilisant des ressources de *Flaticon.com*



# Sommaire

<b>Préambule .....</b>	<b>4</b>
› Construire un projet pédagogique autour du spectacle <i>Des pintades et des manguiers</i> .....	<b>4</b>
<b>Introduction .....</b>	<b>6</b>
› La démarche d'éducation à la citoyenneté mondiale .....	<b>6</b>
› Le Festival des Solidarités .....	<b>7</b>
› La thématique du Festival des solidarités 2025 et ses objectifs pédagogiques .....	<b>9</b>
<b>Le spectacle .....</b>	<b>10</b>
› Les compagnies Kala-Kala Théâtre et Rock Paper Scissors Theatre .....	<b>10</b>
› L'équipe artistique .....	<b>11</b>
› Le spectacle <i>Des pintades et des manguiers</i> .....	<b>12</b>
› Les conséquences agricoles et humaines du dérèglement climatique dans la région du Sahel .....	<b>14</b>
<b>Fiches outils pédagogiques .....</b>	<b>17</b>
› Avant de voir le spectacle : s'approprier les thématiques .....	<b>17</b>
› Le jour du spectacle : préparer la découverte et les échanges .....	<b>22</b>
› En aval du spectacle : prolonger les réflexions .....	<b>26</b>
<b>Acteurs et dispositifs ressources .....</b>	<b>31</b>
› Acteurs et dispositifs en région .....	<b>31</b>
› Acteurs et dispositifs nationaux et internationaux .....	<b>36</b>
› Autres acteurs ressources .....	<b>43</b>

## Préambule

Depuis 2017, à l'échelle de la Bourgogne-Franche-Comté, un événement régional commun aux acteurs de l'ECSI est proposé pendant le Festisol : une tournée régionale d'un spectacle vivant de sensibilisation à la solidarité internationale et aux grands enjeux mondiaux.

Cette tournée régionale s'inscrit dans le cadre d'une dynamique à laquelle participent diverses structures : associations de solidarité internationale, établissements scolaires, collectivités territoriales, etc. et est coordonnée par BFC International, réseau régional multi-acteurs de la coopération et de la solidarité internationale.

Persuadée que la culture est un vecteur essentiel de valeurs sociales, la Région Bourgogne-Franche-Comté a souhaité, dans le cadre de sa politique de solidarité internationale et d'éducation à la citoyenneté et à la solidarité internationale, s'investir de manière plus forte dans la dynamique régionale développée autour du Festival des solidarités. C'est pourquoi la Région prend en charge l'intégralité des frais artistiques et la communication de la tournée régionale. Elle souhaite ainsi permettre au plus grand nombre de Bourguignon-Franc-Comtois de bénéficier de ce spectacle et d'être sensibilisé à la solidarité internationale.

À ses côtés, BFC International, la DRAREIC et plus de 18 collectifs locaux se mobilisent pour permettre une meilleure appropriation des enjeux et thématiques abordés dans le spectacle proposé, à travers la production de livrets pédagogiques.

# Construire un projet pédagogique autour du spectacle *Des pintades et des manguiers*

## À QUI S'ADRESSE CE LIVRET ?

Ce livret est à destination des **acteurs éducatifs** (enseignants du 1<sup>er</sup> et du 2<sup>nd</sup> degré, animateurs et éducateurs de centres socioculturels, MJC, centres de loisirs, etc.), **des collectifs locaux du Festival des Solidarités ou de toutes autres structures qui accueilleront le spectacle *Des pintades et des manguiers* dans un cadre à visée informative, pédagogique ou de sensibilisation.** Pour en simplifier la lecture, tous les utilisateurs du guide seront désignés par le terme « *animateur* » dans les fiches outils. Les publics destinataires de ces animations, en cadre scolaire ou hors cadre scolaire, seront appelés « *les jeunes* ».

## COMMENT UTILISER CE LIVRET ?

Avec le souci de rendre ce livret pédagogique le plus opérationnel possible, les activités proposées se veulent **accessibles à la diversité des publics jeunes**, simples à mettre en œuvre pour les encadrants - avec peu de matériel et l'accès à des fiches outils détaillées. Tout acteur éducatif souhaitant développer d'autres activités autour du spectacle *Des pintades et des manguiers* dispose d'une totale liberté pédagogique. Enfin, dans le cas où ces activités pédagogiques se dérouleront en milieu scolaire, il est possible d'imaginer des **projets multidisciplinaires** (français, musique, langues étrangères, histoire-géographie, enseignement moral et civique, etc.).

L'expérience du spectacle vivant permet aux élèves et plus généralement aux jeunes de sortir de leur quotidien, et dans le cas de la représentation du spectacle *Des pintades et des manguiers*, **d'aborder le sujet du dérèglement climatique et des droits des peuples à travers un nouveau média**, qui s'adresse davantage aux émotions et à l'empathie.

Ce livret propose différents outils pour inviter les éducateurs et animateurs à **construire un scénario pédagogique** autour du spectacle, **à travers trois étapes** :

- 1 • Avant la représentation** : s'approprier les notions liées à l'univers du spectacle et au contexte de la désertification au Sahel ;
- 2 • Le jour de la représentation** : préparer les élèves et les enseignants à l'expérience du spectacle vivant et aux échanges avec les artistes ;
- 3 • Après la représentation** : prolonger la découverte du propos du spectacle, susciter une réflexion constructive.

Ce livret pédagogique propose des outils d'animation **à destination des élèves de 10 à 13 ans** et contient :

- › **Des éléments d'information** sur le Festival des Solidarités, les artistes et le spectacle ;
- › Des propositions concrètes et détaillées **d'activités pouvant être proposées en amont et/ou en aval du spectacle** auprès d'un public jeune (10-13 ans) ;
- › **Des contacts de personnes ressources en région** pour vous accompagner dans la mise en œuvre de votre projet.

Les collectifs locaux du Festival des Solidarités peuvent accompagner les équipes éducatives ou les animateurs de centres socioculturels dans la mise en place de ce projet pédagogique (contacts à la page 33 de ce livret). Les animateurs souhaitant utiliser ce livret pédagogique ont toute la **liberté d'adapter ce scénario pédagogique** en fonction du vécu des jeunes auxquels ils s'adressent, du contexte du groupe et de leur environnement de travail.

## L'ATELIER DE MÉDIATION PÉDAGOGIQUE :

Un atelier de médiation pédagogique, organisé par BFC International, la Délégation régionale académique aux relations européennes, internationales et à la coopération (DRAREIC) et la Région Bourgogne-Franche-Comté, en présence des Compagnies Kala-Kala Théâtre et Rock Paper Scissors Theatre est proposé aux animateurs de Bourgogne-Franche-Comté **le 1<sup>er</sup> octobre 2025**.

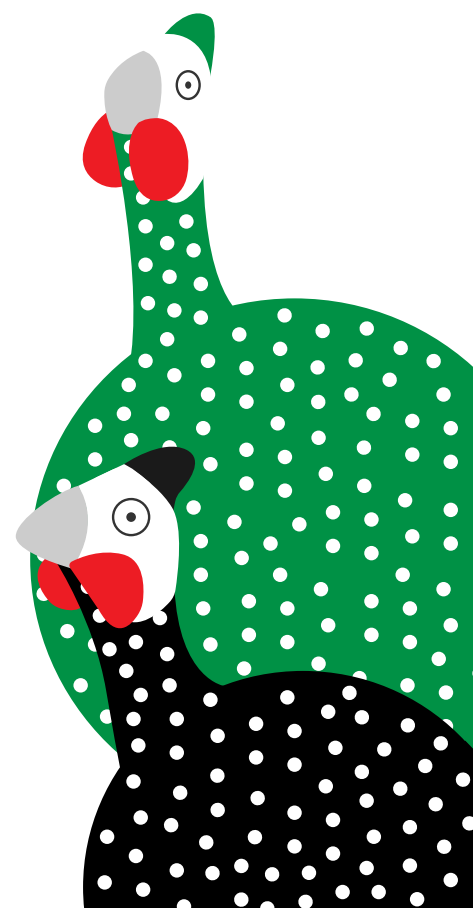
Cet atelier vise à faciliter la participation au spectacle des animateurs et à faciliter la mise en place d'un travail pédagogique structuré avec leurs publics autour de la pièce. Il permettra également de découvrir les outils pédagogiques proposés et d'échanger avec le comédien et les rédacteurs de ce livret.

### Pour plus de renseignements :

Fiona MENEHIN, chargée de mission  
Éducation à la citoyenneté mondiale,  
BFC International

✉ [fiona.meneghin@bfc-international.org](mailto:fiona.meneghin@bfc-international.org)

☎ 07 67 41 51 86





## Introduction

# La démarche d'éducation à la citoyenneté mondiale

À travers sa diversité de formats d'animation et de manifestations sur tous les territoires, le **Festival des Solidarités constitue un fantastique outil de sensibilisation** aux solidarités locales et internationales, au développement durable et à la citoyenneté mondiale.

### L'ÉDUCATION À LA CITOYENNETÉ MONDIALE, QU'EST-CE QUE C'EST ?

Le terme « éducation à la citoyenneté mondiale » renvoie à la **démarche décrite par l'UNESCO et la notion de « global citizenship education »** adoptée par la communauté internationale. En France, la majorité des acteurs engagés dans la démarche utilise le terme « d'Éducation à la Citoyenneté et à la Solidarité Internationale (ECSI) ».

« La démarche d'éducation à la citoyenneté mondiale a pour objectif de permettre aux apprenants de tout âge d'acquérir des valeurs, des connaissances et des compétences qui favorisent le respect des droits de l'Homme, la justice, la diversité, l'égalité des genres et la durabilité environnementale, et qui leur donne les moyens de devenir des citoyens du monde responsables afin de construire un monde et un avenir meilleurs pour tous. »

Extrait de *Éducation à la citoyenneté mondiale : thèmes et objectifs d'apprentissage*, UNESCO 2015

**L'éducation à la citoyenneté mondiale vise à opérer des changements sur :**

› **Les savoirs** : en acquérant des connaissances sur la thématique du projet, en développant une capacité d'analyse, en comprenant les causes et les conséquences d'une problématique mondiale ;

› **Les savoir-faire** : en construisant un projet collectif, en travaillant en équipe ;

› **Les savoir-être** : en apprenant à respecter les différences et la diversité des points de vue, en déconstruisant ses propres représentations sur une thématique donnée.

**Cette démarche s'appuie sur une pédagogie qui permet aux apprenants :**

› **D'être acteurs de leur propre processus d'apprentissage** en favorisant l'utilisation d'outils participatifs ;

› **De se nourrir de l'échange et de bénéficier de plusieurs points de vue sur une même thématique** pour développer leur esprit critique ;

› **D'interroger leurs représentations** et ce qu'ils ont appris grâce à des temps systématiques de prise de recul et de réflexion sur l'expérience vécue.

Un projet d'éducation à la citoyenneté mondiale peut porter sur **une grande diversité de thématiques** (climat, migrations, consommation, biodiversité, vivre-ensemble, lutte contre les discriminations, droits humains, etc.) dès lors qu'il permet aux apprenants de **s'informer sur un ou plusieurs enjeux du monde contemporain** en ayant accès à une information plurielle, de **développer une réflexion critique** sur ces enjeux et d'**en comprendre la complexité**, et d'identifier les moyens d'actions pour **agir en tant que citoyen** à une échelle locale. Les **17 Objectifs de développement durable (ODD)** établis par les Nations Unies dans le cadre de l'Agenda 2030 sont autant de thématiques pouvant être abordées dans le cadre d'un projet d'éducation à la citoyenneté mondiale.



CTIFS  
PPEMENT  
ABLE

Cette démarche est **en pleine cohérence avec les enjeux actuels et directives du système éducatif français** : elle s'inscrit dans le cursus scolaire depuis les circulaires n°34 du 8 octobre 2009 et n°186 du 24 octobre 2011 parues au Bulletin Officiel du Ministère de l'Éducation Nationale, qui **encouragent les établissements à développer des projets dits d'EAD-SI (Éducation au Développement et à la Solidarité Internationale)**. Il a été renforcé plus récemment via les circulaires n° 2016-092 du 20 juin 2016, impliquant le développement d'un **véritable**

**parcours citoyen des élèves de la maternelle au lycée** ainsi que la circulaire du 24 septembre 2020 qui inscrit l'éducation au développement durable dans l'Agenda mondial 2030 de l'Organisation des Nations Unies. Cette ouverture des élèves à l'international est également l'une des missions de l'Enseignement Agricole français.

À travers l'**utilisation du média artistique**, comme le spectacle *Des pintades et des manguiers* représenté dans le cadre de la tournée régionale du Festival des Solidarités de cette année, **un projet d'éducation à la citoyenneté mondiale peut également nourrir le Parcours d'Éducation Artistique et Culturelle (PEAC)** de l'élève.

Cette démarche peut également être un levier pour des **projets d'Éducation aux Médias et à l'Information (EMI)**, en favorisant le développement d'un esprit critique face à l'information et à la désinformation.

# Le Festival des Solidarités

## AU NIVEAU NATIONAL ET INTERNATIONAL

Créé il y a plus de 25 ans, le Festival des Solidarités (FestiSol) est un rendez-vous national et international pour **promouvoir et célébrer une solidarité ouverte au monde et aux autres**. En France, plus de 4 200 manifestations sont organisées chaque année durant la deuxième quinzaine du mois de novembre par des associations, collectivités territoriales, établissements scolaires, structures socio-culturelles, acteurs économiques ou groupes de citoyen·ne·s, pour donner au plus grand nombre **l'envie d'agir pour un monde durable, plus juste et solidaire**.

Cette campagne citoyenne est coordonnée au niveau national par le CRID – Centre de Recherche et d'Information pour le Développement. Des coordinations nationales du Festival des Solidarités sont également présentes dans différents pays d'Afrique, notamment au Bénin, au Burkina-Faso, au Cameroun, en Côte d'Ivoire, en Guinée et au Togo.

**L'édition 2025 du Festival se déroule simultanément en France et à l'international du 14 au 30 novembre 2025.**

Tous les événements sont à retrouver sur le site internet : <https://www.festivaldessolidarites.org/>

## AU NIVEAU RÉGIONAL ET LOCAL

En Bourgogne-Franche-Comté, le Festival des Solidarités rassemble près de **300 structures** et voit l'organisation de plus de **300 événements** chaque année, **à destination du grand public et du public scolaire** : forums associatifs, pièces de théâtre, spectacles de danse, actions de sensibilisation dans les établissements scolaires, projections-débats, expositions, repas partagés, marchés solidaires, concerts, etc.

Le Festival des solidarités est coordonné en région Bourgogne-Franche-Comté par BFC International.

Dans toute la région, **18 collectifs d'acteurs locaux** proposent des programmations du Festival des Solidarités. Ils assurent localement l'animation du Festival et la mise en place **d'actions de sensibilisation et d'éducation aux enjeux de la solidarité internationale**, du développement durable et de la citoyenneté mondiale.

📍 Contacts des collectifs locaux du Festival des Solidarités en Bourgogne-Franche-Comté : <https://bfc-international.org/education-a-la-citoyennete/festival-des-solidarites/programmes-et-collectifs-locaux/>

📍 Coordination régionale du Festival des Solidarités : <https://bfc-international.org/education-a-la-citoyennete/festival-des-solidarites/>

## LA TOURNÉE RÉGIONALE DU FESTIVAL DES SOLIDARITÉS, UN PROJET UNIQUE EN FRANCE

Au cœur de cette dynamique régionale, une tournée régionale d'un spectacle vivant de sensibilisation aux enjeux de la solidarité internationale et du développement durable est organisée depuis 2017 à l'échelle de la Bourgogne-Franche-Comté (et depuis 2009 dans l'ex région Franche-Comté).

Coordonné par BFC International, ce projet est soutenu financièrement par la Région Bourgogne-Franche-Comté, organisé en partenariat avec les collectifs locaux du Festival des Solidarités, la DRAREIC et le réseau d'autopartage Citiz. La Région Bourgogne-Franche-Comté soutient également financièrement les collectifs locaux du Festival des Solidarités dans la mise en œuvre de leur programmation locale.

À travers l'organisation d'une vingtaine de représentations chaque année, l'objectif de ce projet est de proposer un événement de sensibilisation accessible au plus grand nombre, tout particulièrement en zone rurale et dans les Quartiers prioritaires de la Politique de la Ville, mais également favoriser les liens entre les collectifs locaux du Festival et les équipes pédagogiques des établissements d'enseignement.

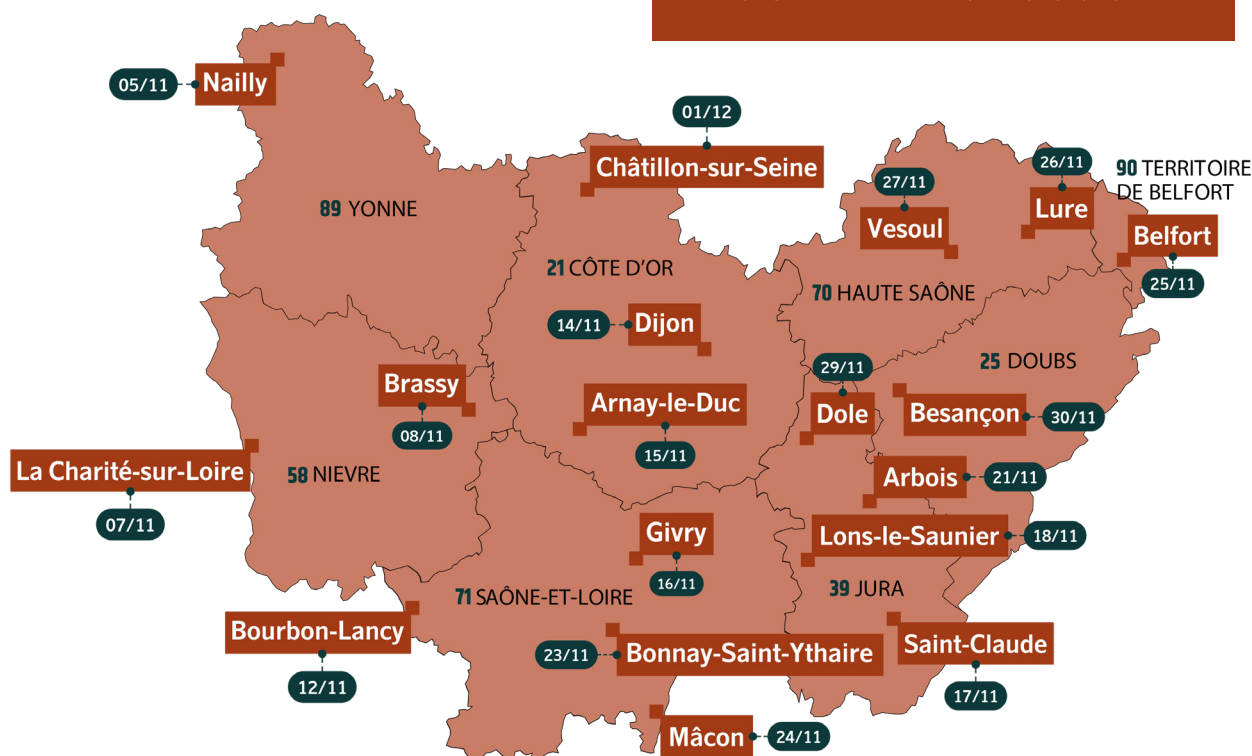
Des séances sont prévues pour les scolaires et d'autres séances sont ouvertes au grand public. Les structures socio-culturelles, de l'éducation informelle, sanitaires et sociales et toutes autres structures accueillant des publics jeunes peuvent participer à cette tournée en s'appuyant sur ce livret pédagogique.

Dans le cadre de l'édition 2025, la tournée régionale du **spectacle Des pintades et des manguiers des compagnies Kala-Kala Théâtre et Rock Paper Scissors Theatre** comptera **18 représentations sur l'ensemble du territoire, dont un tiers à destination du public scolaire.**

Pour renforcer l'impact de ce projet, le comité de pilotage régional du Festival des Solidarités a souhaité développer **deux livrets pédagogiques à destination des acteurs éducatifs** (enseignants, animateurs et éducateurs de centres socioculturels, etc.) **et des collectifs locaux du Festival des Solidarités**, afin de leur permettre de **mettre en place des activités d'éducation à la citoyenneté mondiale** autour des **thématiques abordées par le spectacle.**

### RÉSERVATIONS :

Vous souhaitez réserver des places à la tournée régionale pour vos élèves/des jeunes que vous accompagnez ? Contactez le collectif FestiSol de votre territoire (contacts à la page 33 de ce livret pédagogique).





# La thématique du Festival des solidarités 2025 et ses objectifs pédagogiques



En 2025, le comité de pilotage régional du Festival des Solidarités en Bourgogne-Franche-Comté a choisi de se réunir autour de la thématique nationale **« Environnement et droits des peuples »**, permettant un lien direct avec le spectacle *Des pintades et des manguiers* des compagnies Kala-Kala Théâtre et Rock Paper Scissors Theatre, sélectionnées pour l'édition 2025 de la tournée régionale.

L'autrice, Claire Tipy, de la compagnie Rock Paper Scissors Theatre, et le metteur en scène, Sidiki Yougbaré, de la compagnie Kala-Kala Théâtre, présentent un spectacle sensible et drôle, au cœur de la transmission d'un héritage familial. Les deux dernières représentantes de cet héritage, une mère et sa fille, s'apprêtent à quitter leur pays sahélien pour toujours.

Par son écriture poétique, sa thématique engagée, et les valeurs humanistes et interculturelles des deux compagnies, le spectacle *Des pintades et des manguiers* est un outil pertinent afin de répondre aux **objectifs pédagogiques** suivants :

- › Questionner les représentations des élèves et du public sur les conséquences agricoles et humaines du dérèglement climatique dans la région du Sahel et développer leur esprit critique ;
- › Développer les compétences interculturelles des élèves et du public à travers la découverte des conditions de vie et d'émancipation des populations ;
- › Transmettre des éléments de réflexion et de mobilisation citoyenne.

Le spectacle *Des pintades et des manguiers* apparaît comme un vecteur approprié pour aborder ces thématiques en milieu scolaire ou hors cadre scolaire. Ainsi, **les animateurs souhaitant utiliser ce spectacle pour mettre en place une action pédagogique avec leurs élèves ou jeunes, préparer leur venue au spectacle et prolonger les réflexions qu'il suscite, peuvent s'approprier les différents outils pédagogiques présentés dans ce livret.**

## Le spectacle

# Les compagnies Kala-Kala Théâtre et Rock Paper Scissors Theatre



### KALA-KALA THÉÂTRE - OUAGADOUGOU, BURKINA FASO

Créée en 2007 et dirigée par le comédien et metteur en scène Sidiki YOUNGBARÉ, la compagnie Kala-Kala Théâtre ou « l'oiseau messager » est basée au Burkina Faso et défend la promotion d'un théâtre en langues maternelles africaines. Sa démarche vise à diversifier l'offre culturelle en donnant l'occasion aux artistes et aux spectateurs de se retrouver autour de leurs langues et de valoriser le patrimoine littéraire.

La collaboration de ces deux compagnies naît de la rencontre entre Claire TIPY et Sidiki YOUNGBARÉ, en 2019, à Ouagadougou. Le metteur en scène lit le texte de l'autrice et se montre intéressé. Tous deux trouvent leurs points communs dans le multilinguisme et leur volonté de valoriser des narrations sous-représentées dans l'imaginaire collectif. Sidiki YOUNGBARÉ dirige une mise en lecture du texte en décembre 2020 à Ouagadougou, premier jalon d'une coopération qui se poursuit jusqu'à aujourd'hui. Pour l'autrice, il était essentiel que *Des pintades et des manguiers* soit porté à la scène par une équipe burkinabè, avec une esthétique, une mise en scène, des voix burkinabè.

### ROCK PAPER SCISSORS THEATRE - DIJON, FRANCE



Installée à Dijon en Bourgogne-Franche-Comté, Rock Paper Scissors Theatre (RPS Theatre) écrit et met en scène des spectacles originaux multilingues sur des thématiques contemporaines engagées. Soucieuse de travailler proche et avec des gens, elle s'installe au cœur des lieux de vie pour créer, rencontrer et diffuser. Forte du multilinguisme et de la diversité culturelle de ses membres, elle travaille au croisement des langues et des points de vue, ainsi qu'à la valorisation des narrations sous-représentées dans l'imaginaire collectif. La compagnie est dirigée par l'autrice Claire TIPY et la comédienne et metteuse en scène Bethany GREENWOOD.

*“Et après, de la même façon que le texte est né au Burkina Faso pour ensuite voyager, ce spectacle devra traverser les frontières, des structures devront lui faire confiance. Et des spectateur·rices viendront à sa rencontre.”*

- Claire TIPY

# L'équipe artistique



## CLAIRE TIPY - AUTRICE

Claire est autrice de théâtre française. Après des études à Sciences Po Lyon et Arts Education Schools London, elle vit plusieurs années au Burkina Faso. Sa pièce, *Des pintades et des manguiers* (Éditions Les Bras Nus) est lauréate de différents comités de lecture. Claire a également écrit *Les Chemins de nos maisons* (Éditions de l'Appartement) en résidence à la Comédie de Valence et Dix Lions – Bôyēes Piiga – Ten Lions (Éditions Les Bras Nus), lauréat 2024 du comité de lecture tout public des EAT. En 2021 et 2022, Claire a coécrit avec Penda Diouf deux librettos dans le cadre du dispositif Opéra-de-ci-de-là du festival d'Aix-en-Provence.

Elle a cofondé la compagnie Rock Paper Scissors Theatre à Dijon en 2019. Elle y explore la cohabitation des langues, dans les mots, sur scène, et dans la vie. Elle anime régulièrement des ateliers d'écriture.

“*Claire TIPY a bien sûr une attention aux mots, mais également aux langues qui les font voyager. Des pintades et des manguiers existe aussi en moore, une des quatre langues principales du Burkina, traduite par Sidiki YOUNGBARÉ.*”

- Penda DIOUF

(Préface *Des pintades et des manguiers*, 2023)

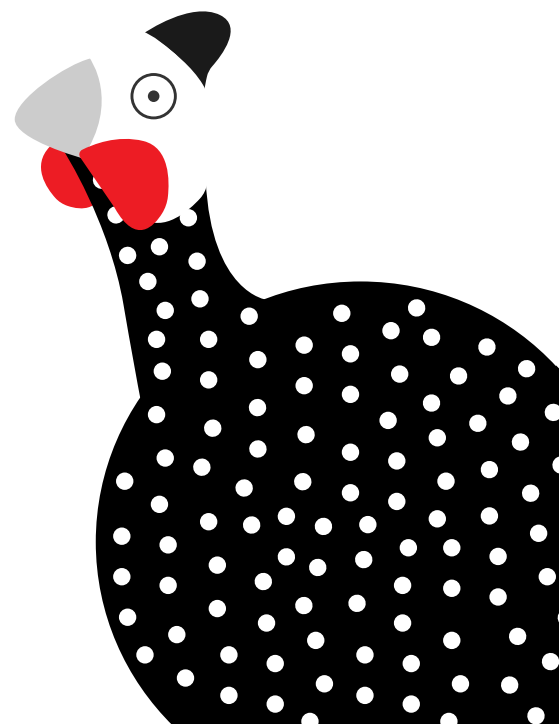


## SIDIKI YOUNGBARÉ - METTEUR EN SCÈNE

Sidiki est un metteur en scène, auteur, traducteur et comédien burkinabé. Il intègre en 2000 « Le Théâtre de la Fraternité » du Pr. Jean-Pierre GUINGANÉ, où il bénéficie de trois ans de formation en théâtre. En tant que comédien, il a notamment joué sous la direction de Luis MARQUÈS, Paul P. ZOUNGRANA, Isabelle POUSSEUR, Marie VAIANA, Issiaka SAWADOGO, etc. Il est également acteur de cinéma.

Fondateur de la compagnie Kala-Kala Théâtre en 2003, il a signé plus d'une vingtaine de mises en scène et a participé aux Récréâtrales, au festival Rendez-vous chez Nous, aux JTC, au festival Théâtre en Mai. Il collabore régulièrement avec le Carrefour International de Théâtre de Ouagadougou, l'Espace Gambidi, etc.

Il a écrit et traduit de nombreuses pièces en mooré (textes d'Aristide Tarnagda, Gustave Akakpo, ou des classiques comme Sophocle ou Shakespeare) et il est le porteur des RITLAMES (Les Rencontres Internationales du Théâtre en Langues Maternelles), un festival bisannuel à Ouagadougou au Burkina Faso.





### ÉLÉONORE KOCTY - INTERPRÈTE

Éléonore est une actrice et comédienne burkinabè. En 2011, elle obtient son premier rôle dans la série *Ouaga Love* de Guy Désiré YAMEOGO, qui marque le début de sa carrière dans le cinéma. Depuis lors, elle a joué dans une dizaine de films, notamment *La Forêt du niolo* d'Adama ROUAMBA et *Il pleut sur Ouaga* de Fabien DAO.

Elle a participé au Labo ELAN des Récréâtrales où elle a joué dans *Sarzan Sou V*, mis en scène par Djamal M. MAHAMAT en 2012 et *Pinocchio*, mis en scène par Gigi TAPÉLA en 2016.

Au théâtre, elle a notamment joué sous la direction de Ildevert MEDA, Emil Abossolo MBO, Simon MASNAY, Robert KECHICHIAN, Noël MINOUGOU et d'autres.



### ADJARATOU SAWADOGO - INTERPRÈTE

Adjaratou est une comédienne burkinabè. En 2013 elle intègre l'école supérieure de théâtre Jean-Pierre GUINGANÉ.

Elle a notamment joué sous la direction de Noël MINOUGOU, Vagba Obou DE SALES, Hassan HAMMOUCHE, Luca FUSI, Frédéric DUSSEN, ou encore Patrick JANVIER. Elle a entre autres participé aux Récréâtrales, au festival Issil à Rabat et Sens Interdits à Lyon.



### ALAIN TAPSOBA - INTERPRÈTE

Alain est un comédien burkinabè. En 1994, il intègre le Théâtre de l'Espoir d'Hyppolite OUANGRAWA. Acteur dynamique engagé dans la décentralisation des arts au Burkina Faso, il a travaillé à Kombissiri, Houndé, Bobo-Dioulasso et Ouagadougou. Il travaille régulièrement avec la troupe « La Parole », le Théâtre de l'Espoir et l'Atelier Théâtre Burkinabè.



## Le spectacle *Des Pintades et des manguiers*

Rédigée au Burkina Faso en 2019, la pièce *Des pintades et des manguiers* introduit les personnages d'Asseta et de sa mère Sali, qui s'apprêtent à quitter leur pays à l'heure où le dérèglement climatique semble arriver à son paroxysme dans le Sahel.

Tandis qu'elles remplissent la valise, et que le départ se fait imminent, les souvenirs affluent et l'histoire de Mohamed, l'arrière-grand-père, qui a mené toute sa vie un combat contre la désertification et pour la survie de sa famille, se mêle à leur discussion.

L'œuvre nous emmène au cœur d'une transmission intergénérationnelle et met au jour l'héritage immatériel des cultures sahéniennes menacées par le dérèglement climatique. Le spectacle sensibilise le public aux déplacements forcés de populations dus au à ce changement climatique, autant qu'aux exigences d'adaptations et d'innovations des techniques agricoles qu'il nécessite.



## YACOUBA SAWADOGO

Yacouba SAWADOGO (1946-2023) est un paysan burkinabé, connu et récompensé pour son combat contre la désertification.

Alors que deux grandes périodes de sécheresse frappent la région sahélienne dans les années 1980 et que la famine pousse ses pairs à l'exode rural, Yacouba SAWADOGO décide de rester et de se tourner vers le travail de la terre. Durant 45 années de persévérance face au scepticisme des habitants voisins, il parvient à faire pousser près de 90 espèces d'arbres et d'arbustes sur des sols arides considérés comme infertiles.

Il doit principalement ces résultats à son choix d'employer la technique agricole ancestrale du zaï (voir page 15), qu'il prend le temps de transmettre en formant plusieurs centaines de paysans dans les dernières années de sa vie.

Son œuvre lui a valu l'obtention du Right Livelihood Award en 2018, connu comme prix Nobel alternatif.

## DES PINTADES ET DES MANGUIERS

**Durée :** 1h, suivie d'un temps d'échange avec le public d'environ 30 minutes

**Public :** à partir de 10 ans

**Autrice :** Claire TIPY

**Adaptation et mise en scène :**  
Sidiki YOUNGBARÉ

**Interprétation :** Eléonore KOCTY,  
Adjaratou SAWADOGO et Alain TAPSOBA

**Publications :** le texte de la pièce est publié aux Éditions Les bras nus et disponible sur commande :

🔗 <https://www.lesbrasnus.fr/catalogue>

**Production :** Rock Paper Scissors Theatre et Kala-Kala Théâtre

**Pour découvrir le spectacle et pour en savoir plus sur les compagnies :**

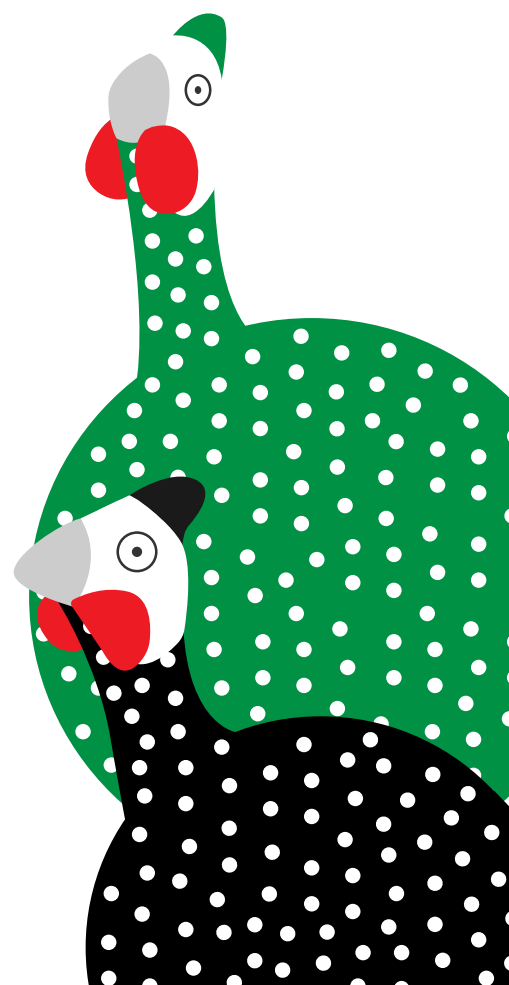
🔗 <https://rps theatre.com/francais/>

🔗 <https://kalakala-theatre.blogspot.com/>

*“J’ai réfléchi à ce que « perdre sa terre », au sens propre comme au sens figuré, signifiait. Au-delà de l’aspect physique du déplacement, j’ai pensé aux histoires, aux valeurs, aux rituels, aux langues, aux souvenirs, qui allaient être égarés en route. Et qu’on allait toutes et tous perdre dans notre humanité collective, parce que ce patrimoine immatériel est le garant de notre diversité de pensée(s). Ce sont ces histoires perdues que j’ai voulu raconter dans Des pintades et des manguiers.”*

- Claire TIPY

(Lettre à une jeunesse en quête, 2023)





# Les conséquences agricoles et humaines du dérèglement climatique dans la région du Sahel

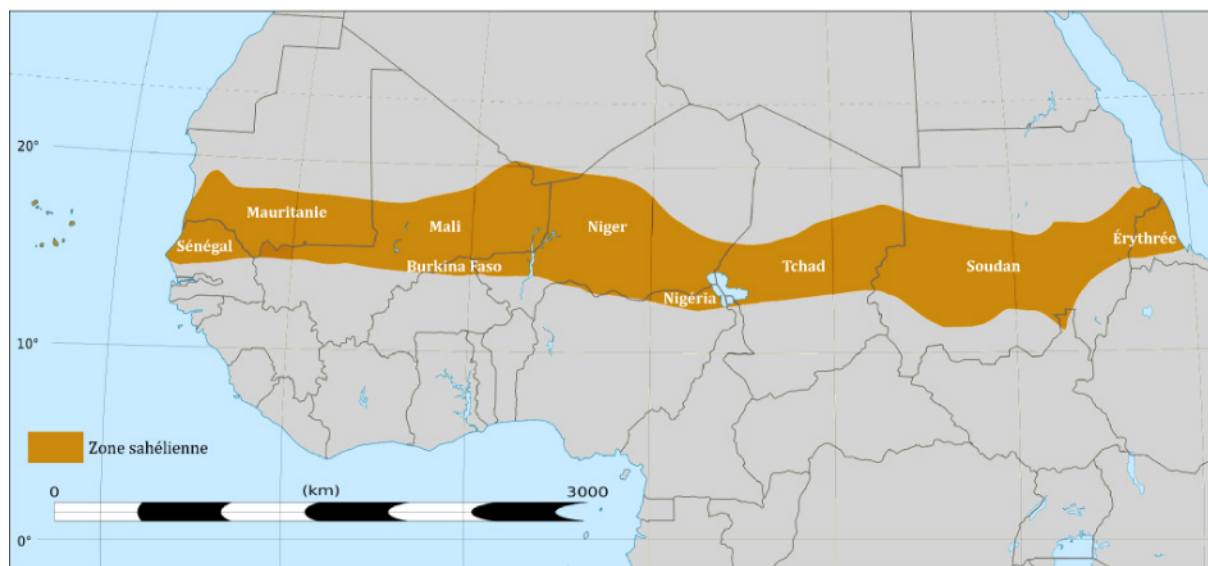
Le nom de Sahel a plusieurs étymologies, l'une d'elles le reliant à un mot arabe signifiant « frontière » ou « rivage »<sup>1</sup>. Aujourd'hui, le Sahel désigne une région d'Afrique, un espace de transition entre le Sahara au nord et les régions à climat plus humide au sud.<sup>2</sup> Si tous les géographes ne s'accordent pas sur les délimitations du Sahel, celui-ci peut-être défini comme la bande s'étendant de l'Océan Atlantique à la Mer Rouge, du Sénégal à l'Érythrée. Prenant la forme d'une bande d'environ 5 500 km de longueur pour 400 à 500 km de largeur, il recouvre une dizaine de pays environ.<sup>3</sup>

D'un point de vue biologique, la région du Sahel présente un dégradé climatique marqué par le désert : de l'aride au semi-aride en passant par la savane<sup>4</sup>, et se caractérise par une longue saison sèche (huit à neuf mois) et une très faible pluviométrie.

La désertification du Sahel est un phénomène ancien qui s'accroît depuis un siècle, en raison des activités humaines et du dérèglement climatique. Le Sahel aurait ainsi reculé de 250 km vers le sud depuis les années 1900, laissant la place au désert du Sahara. Du côté des pratiques humaines, sont notamment en cause l'écobuage (défrichage par le feu), les incendies pour la chasse ou la régénération des prairies, ainsi que le surpâturage.

*« Ce n'est pas le Sahara qui avance, mais les zones forestières qui reculent par la dévégétalisation des sols où l'eau ne s'infiltre plus mais ruisselle, entraînant finalement le sol fertile avec elle. »*

- Henri Girard, 2024<sup>5</sup>



Délimitation de la zone sahélienne. Source : Felix KOENIG (King), *Blank map of Africa*, Wikimedia Commons. Carte modifiée par BFC International (2025).

<sup>1</sup> <https://geoconfluences.ens-lyon.fr/informations-scientifiques/a-la-une/image-a-la-une/bocage-sahelien>

<sup>2</sup> <https://geoconfluences.ens-lyon.fr/glossaire/sahel>

<sup>3</sup> <https://www.universalis.fr/encyclopedie/sahel/>

<sup>4</sup> <https://www.oxfamfrance.org/inegalites-mondiales/qu-est-ce-que-le-sahel/>

<sup>5</sup> <https://geoconfluences.ens-lyon.fr/informations-scientifiques/a-la-une/image-a-la-une/bocage-sahelien>

## LA DÉMOGRAPHIE :

Les pressions sur le milieu naturel se font d'autant plus fortes que les populations augmentent et qu'il faut répondre à de nouveaux besoins de production et de consommation. Depuis une trentaine d'années, les pays du Sahel connaissent les taux de croissance démographique les plus élevés de la planète.<sup>6</sup> À titre d'exemple, le Sénégal, la Mauritanie, le Burkina Faso, le Mali, le Niger et le Tchad, dont la population s'élevait à 89 millions d'habitants en 2015, la verront passer à 240 millions en 2050, puis à 540 millions en 2100.<sup>7</sup>

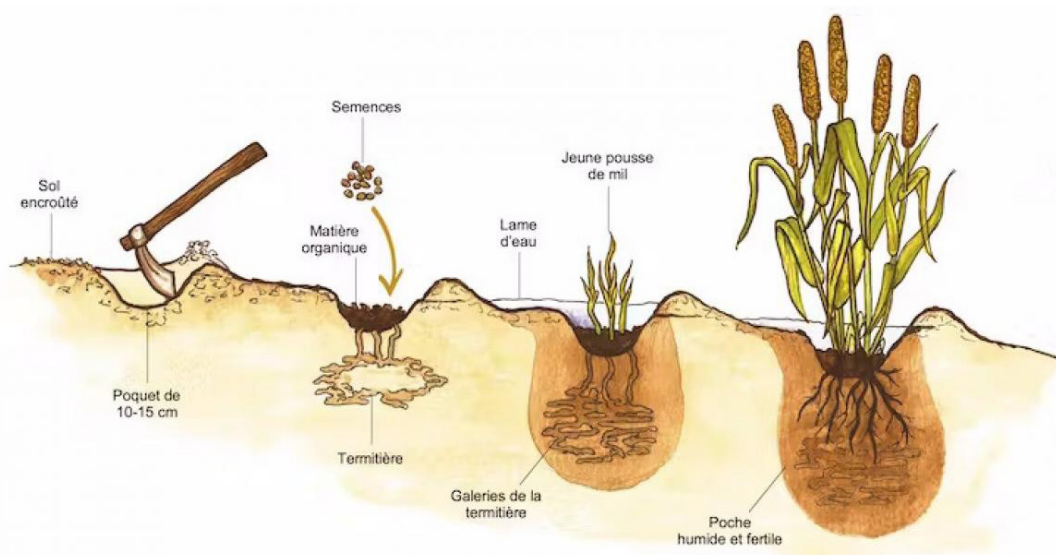
Les conséquences de la désertification sont multiples : pénurie d'eau, disparition de la faune et de la flore, famines et paupérisation du monde rural. Dans ces conditions, un certain nombre d'habitants du Sahel choisissent ou sont contraints de migrer. Néanmoins, contrairement aux idées reçues, les migrations sont avant tout régionales ou à destination des pays nord-africains (Algérie,

Libye), souvent dans le cadre de schémas cycliques et saisonniers.

En 2019, 86 % des migrants sahéliens recensés dans le monde se trouvaient en Afrique de l'Ouest. Un rapport de l'Institut de Relations Internationales et Stratégiques fait état de « déplacements s'effectuant principalement sur un axe Est-Ouest, sur lequel viennent se greffer des itinéraires secondaires allant vers le Nord et le Sud ».<sup>8</sup>

En réponse à la désertification, les sociétés rurales peuvent se tourner vers des solutions adaptatives plus ou moins modernes allant d'initiatives techniques à l'emploi de techniques ancestrales telles que le **zai**.

Cette approche consiste à concentrer l'eau et le fumier afin de favoriser la croissance des cultures en creusant des trous (« poquets ») dans lesquels sont déposés des engrais organiques et semées des céréales.<sup>9</sup> À l'arrivée des pluies, le poquet se remplit d'eau et libère des nutriments qui attirent les termites. Ceux-ci creusent des galeries permettant de retenir et répartir l'eau. La conversion en bocages de certains espaces sahéliens est une autre solution qui a été expérimentée.



**Le processus de formation d'un poquet de zai illustré. Marie-Liesse Vermeire, adapté de Roose et Rodriguez (1990).**

Source : *Cultiver sans eau ou presque : la technique du zai au Sahel*, Cirad.

<sup>6</sup> <https://www.unccd.int/sites/default/files/relevant-links/2021-05/S%C3%A9cheresse%2C%20d%C3%A9sertification%20et%20reverdissement%20au%20Sahel%20Final%20.pdf>

<sup>7</sup> [https://www.lemonde.fr/afrique/article/2017/01/16/le-sahel-est-une-bombe-demographique\\_5063147\\_3212.html](https://www.lemonde.fr/afrique/article/2017/01/16/le-sahel-est-une-bombe-demographique_5063147_3212.html)

<sup>8</sup> [https://www.iris-france.org/wp-content/uploads/2023/04/Note-9-Obs-Sahel\\_Version-web.pdf](https://www.iris-france.org/wp-content/uploads/2023/04/Note-9-Obs-Sahel_Version-web.pdf)

<sup>9</sup> <https://www.cirad.fr/les-actualites-du-cirad/actualites/2023/cultiver-sans-eau-ou-presque-grace-a-la-technique-du-zai>

### LA GRANDE MURAILLE VERTE :

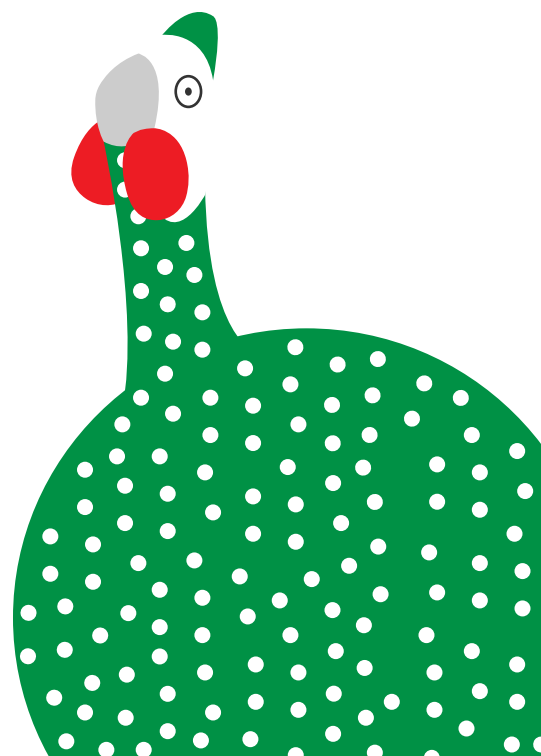
La Grande Muraille Verte est une initiative de l'Union Africaine lancée en 2007 afin de lutter contre le changement climatique et l'avancée du désert. Elle avait initialement pour but de planter une bande d'arbres, dans un long couloir de 15 km de largeur, traversant 11 pays, reliant Dakar à Djibouti.

Réorientée en 2013, la Grande Muraille verte est devenue un large programme de gestion durable des écosystèmes et d'amélioration des conditions de vie des communautés rurales affectées par la dégradation des terres, la désertification et les changements climatiques.<sup>10</sup>

Ce projet ne va pas sans faire l'objet de critiques. En raison de son caractère démesuré, certains le qualifient d'« utopie environnementale » écartelée entre les nombreuses missions (environnementales, mais aussi économiques et sociales) qu'il est censé servir.<sup>11</sup>

<sup>10</sup> <https://www.ird.fr/grande-muraille-verte-ou-en-est>

<sup>11</sup> <https://journals.openedition.org/bagf/3084>







# Fiches outils pédagogiques

Pour prendre en main ce livret pédagogique :

Ce livret pédagogique vous propose des ressources et des outils pour accompagner et approfondir la thématique du spectacle *Des pintades et des manguiers*.

Ils sont librement adaptables, au regard des objectifs pédagogiques généraux de vos disciplines, d'éventuelles contraintes spécifiques.



# S'approprier les thématiques



## LA CARTE D'IDENTITÉ / LA RÉGION DU SAHEL

HISTOIRE-GÉOGRAPHIE

### Objectifs pédagogiques :

- Réaliser la carte d'identité de la région :
  - › Position géographique, superficie et populations, pays limitrophes ;
  - › Reliefs et végétations (faune et flore) ;
  - › Ressources naturelles et secteurs économiques.

### Modalités de travail :

Classe entière

### Durée de l'activité :

1h

### Matériel :

Ressources imprimées,  
fiche à compléter *Carte d'identité du Sahel*

HLP

### Proposition de déroulé de l'activité :

HGGSP

Avant le jour de la représentation, cette activité doit permettre aux élèves de découvrir le Sahel et ses particularités pour s'approprier le contexte général du spectacle et établir un premier niveau de connaissances sur cette région.

On peut débiter l'activité par un temps de recherches de la part des élèves sur leurs connaissances initiales du Sahel : on peut réaliser un affichage initial qui sera repris à la fin de l'exercice, modifié ou complété par les acquisitions par exemple.

Puis on aborde les documents, selon les modalités pédagogiques souhaitées.

Les élèves recherchent puis mettent en commun les informations, échangent et sélectionnent les plus pertinentes pour renseigner la fiche *Carte d'identité*.

Il est possible de conclure en reprenant l'affichage initial pour le modifier et le compléter.

Cela permet d'introduire un échange avec les élèves sur l'évolution de leurs savoirs : de la représentation à la connaissance.

### Ressources :

🔗 Définition du Sahel par Universalis :

<https://www.universalis.fr/encyclopedie/sahel/>

🔗 Quelles différences entre le Sahel et le Sahara ? par Geo :

<https://www.geo.fr/voyage/quelles-differences-entre-le-sahel-et-le-sahara-217959>

🔗 Fiche de travail *Carte d'identité du Sahel* à télécharger, imprimer et compléter :

<https://docs.google.com/document/d/1Zz3p0P3RtsFa5UjZTuq1yS3G6gXB5q50LnJPlzZ4ZU/edit?tab=t.0#heading=h.gjdgxs>

**Conception :** BFC International





## DÉCOUVRIR YACOUBA SAWADOGO

FRANÇAIS

### Objectifs pédagogiques :

Découvrir le militant Yacouba SAWADOGO et ses actions en faveur de l'environnement.

### Modalités de travail :

Classe entière/travail de groupe

### Durée de l'activité :

1h

### Matériel :

- › Vidéo *Yacouba, le paysan qui verdit le désert du Burkina Faso* ;
- › Article *Au Burkina Faso, Yacouba SAWADOGO, le cultivateur qui a « repoussé le désert »*.

SVT

### Proposition de déroulé de l'activité :

L'animateur diffuse la vidéo en classe. Les élèves sont ensuite répartis en sous-groupes. Ils doivent rédiger un article sur Yacouba Sawadogo en retirant les informations pertinentes de la vidéo.

Pour ce faire, les élèves peuvent tenter de répondre aux questions suivantes : *Qui ? / Où ? / Quand ? / Pourquoi ? / Comment ?*

Une fois leurs articles rédigés, les élèves peuvent le comparer et le compléter avec un article paru dans la presse nationale.

HISTOIRE-  
GÉOGRAPHIE

### Ressources :

🔗 Vidéo du Temps, *Yacouba, le paysan qui verdit le désert du Burkina Faso* :

<https://www.youtube.com/watch?v=PmT-EHJCgKw>

🔗 Article du Monde, *Au Burkina Faso, Yacouba SAWADOGO, le cultivateur qui a « repoussé le désert »* :

[https://www.lemonde.fr/climat/visuel/2018/12/13/au-burkina-faso-yacouba-sawadogo-le-cultivateur-qui-a-repousse-le-desert\\_5396993\\_1652612.html](https://www.lemonde.fr/climat/visuel/2018/12/13/au-burkina-faso-yacouba-sawadogo-le-cultivateur-qui-a-repousse-le-desert_5396993_1652612.html)

🔗 Fiche pédagogique de l'académie de Créteil *Écrire un article de journal* :

<https://drive.google.com/drive/folders/10Y1HI7dwyBoEimWv1yE3f-ojBlzeKCq>

**Conception :** BFC International



## VISIONNER UNE VIDÉO ET COMPRENDRE LES MIGRATIONS CLIMATIQUES

HISTOIRE-GÉOGRAPHIE

### Objectifs pédagogiques :

Découvrir la réalité des migrations climatiques forcées.

### Modalités de travail :

Classe entière/travail de groupe

### Durée de l'activité :

45 min

### Matériel :

- › Ordinateur ;
- › Vidéo *Migrations climatiques, le défi du XXI<sup>e</sup> siècle* ;
- › *Petit Guide Lutter contre les préjugés sur les migrants*.

### Proposition de déroulé de l'activité :

L'animateur prend un temps en amont de la diffusion pour questionner les représentations initiales des élèves sur le concept de « migrations climatiques forcées ».

Puis il diffuse la vidéo en classe ; les élèves ont pour consigne d'identifier les causes, les conséquences et les moyens de limiter ces migrations climatiques. Si l'animateur le souhaite, il peut diviser les élèves en trois groupes, chacun ayant la charge d'une catégorie (causes, conséquences et moyens de limiter les migrations climatiques) ou séquencer la lecture de la vidéo pour échanger avec les élèves sur chaque partie.

#### Pour déconstruire les préjugés sur les migrations en général :

Pour prolonger les échanges et aller plus loin, les élèves seuls ou en groupes peuvent consulter en ligne le *Petit Guide Lutter contre les préjugés sur les migrants* créé par La Cimade. Cet outil interactif leur permet de vérifier leurs connaissances en répondant par vrai ou faux à différentes affirmations.

Le dossier d'exercices *La migration : ici et ailleurs* construit par Amnesty International permet également d'associer des exercices ludiques pour approfondir la thématique.

### Ressources :

🔗 Vidéo *Migrations climatiques, le défi du XXI<sup>e</sup> siècle* :

<https://www.youtube.com/watch?v=Z74J9mtCOXU>

#### Pour aller plus loin sur la thématique « Migrations » :

🔗 *Petit Guide Lutter contre les préjugés sur les migrants* + quizz interactif :

<https://www.lacimade.org/petitguideprejuges/petitguideprejuges.html>

🔗 Dossier d'exercices *La migration ici et ailleurs* :

<https://drive.google.com/drive/folders/1mHEtEHgh5gIp0mULLOx6LmVCH27700Hr>

**Conception :** BFC International, Amnesty International, La Cimade



## DÉBAT MOUVANT POUR QUESTIONNER NOS REPRÉSENTATIONS

HISTOIRE-GÉOGRAPHIE

### Objectifs pédagogiques :

Introduire les problématiques liées au dérèglement climatique et mettre les participants en position active de réflexion et d'interrogation critique.

### Modalités de travail :

Classe entière

### Durée de l'activité :

30 min

### Matériel :

Dossier *Un débat par classe pour le climat*

SVT

### Proposition de déroulé de l'activité :

L'animateur trace une ligne au sol afin de diviser l'espace en deux parties. Il peut noter sur le sol ou sur une pancarte ce à quoi correspondent les espaces : « pour » ou « d'accord » pour l'un, « contre » ou « pas d'accord » pour l'autre. La ligne médiane représente un espace d'incertitude pour les élèves qui ne parviennent pas à prendre position.

L'animateur a en main une série d'affirmations ; à chaque affirmation formulée, les participants ont 10 secondes pour se positionner physiquement à droite ou à gauche de la ligne du milieu selon qu'ils sont d'accord ou pas d'accord avec l'affirmation.

Chaque camp aura ensuite alternativement la parole pour exposer un argument. Les participants peuvent changer de camp si les arguments adverses sont convaincants.

En fonction du temps dont il dispose, l'animateur peut choisir le nombre d'affirmations à soumettre au groupe et le temps laissé au débat.

Pour conclure le débat mouvant, l'animateur peut apporter des éléments de réponse, compléments d'information, des explications et des nuances.

### Ressources :

📎 Dossier *Un débat par classe pour le climat* :

<https://frene.org/wp-content/uploads/2021/05/2.Debat-mouvant-Le-climat-en-mouvement-2016.pdf>

**Conception :** Dossier proposé par Le réseau national d'éducation à l'environnement

# Préparer la découverte et les échanges



### LE SPECTACLE : UNE EXPÉRIENCE SPÉCIFIQUE, AVEC SES CODES

Assister à une représentation d'un spectacle peut être une expérience complètement nouvelle pour les jeunes. La découverte de cet art doit donc être préparée et accompagnée en amont de la représentation. Au-delà de la sensibilisation au contenu du spectacle et aux thématiques abordées, il faut également sensibiliser les jeunes sur ce qu'est une représentation théâtrale :

- › Un lieu spécifique : l'animateur peut décrire ou amener le groupe visiter un espace théâtral pour découvrir ses spécificités, ses métiers et son vocabulaire ;
- › Des règles inhérentes au lieu : l'animateur peut expliquer ou expérimenter avec les jeunes l'installation en silence, le noir avant le début de la représentation, la non-interférence entre l'espace scénique et l'espace du public, etc. ;

- › Des codes : les applaudissements pour féliciter les artistes, la délimitation des espaces, les décors et accessoires, etc.

Le spectateur tient une place essentielle dans le déroulement du spectacle : par définition, le spectacle dit « vivant » fait sens dans l'interactivité et l'énergie partagée entre les artistes et les spectateurs. Les réactions spontanées des jeunes ne sont surtout pas à bannir car elles nourrissent les artistes sur le plateau ; elles doivent néanmoins s'inscrire dans le respect des artistes et des autres spectateurs.



## 7 QUESTIONS UNIVERSELLES POUR TRAVERSER LE SPECTACLE VIVANT

FRANÇAIS

### Objectifs pédagogiques :

- › Comprendre le processus de création et les questions clés pour analyser une œuvre.
- › Préparer la rencontre avec le comédien à l'issue de la représentation.

### Modalités de travail :

Classe entière

THÉÂTRE

### Durée de l'activité :

7 x 45 min

### Matériel :

Synthèse du dossier, podcast, affiches

### Proposition de déroulé de l'activité :

L'entrée vers cet outil peut se faire de plusieurs manières.

Le podcast permet de distinguer chaque étape de questionnements en plusieurs séances.

L'entrée globale peut également se faire en abordant oralement les 7 questions en une seule séance.

Présenter chaque étape, les questions et sous questions associées aux élèves et leur proposer d'échanger sur leur compréhension initiale des enjeux.

Possibilité de s'appuyer sur des expériences vécues par les élèves pour imaginer le propos.

Cet outil « 7 questions universelles pour traverser le spectacle vivant » sera repris à l'issue de la représentation pour approfondir l'œuvre découverte.

Le document « Synthèse » peut aussi constituer une base pour que les élèves préparent les questions à poser au comédien à l'issue du spectacle ou pour exprimer leur ressenti de manière construite.

### Ressources :

🔗 Dossier *7 questions universelles pour traverser le spectacle vivant*, © Amélie ROUHER :

[https://drive.google.com/drive/folders/1uPBfMpq58hR3RYVNTUTL\\_INkPigZdGKC](https://drive.google.com/drive/folders/1uPBfMpq58hR3RYVNTUTL_INkPigZdGKC)

🔗 Fiche animateur - Synthèse des sept questions :

<https://docs.google.com/spreadsheets/d/1rMg-Claz2xaTc9uAO2kEdDriYbT70EgrCSovlPdiB0/edit?gid=0#gid=0>

🔗 Podcast - 7 épisodes pour les 7 questions universelles :

<https://lechantier.radio/podcasts/12633>

**Conception :** Dossier proposé par Amélie ROUHER, La comédie de Clermont Ferrand et l'Académie de Clermont-Ferrand – Canopé. Podcast réalisé par Le Chantier, Association L'onde Porteuse et Radio France.





## LE JEU DE L'AFFICHE

HISTOIRE-GÉOGRAPHIE

### Objectifs pédagogiques :

S'approprier collectivement le projet de sortie au théâtre.

### Modalités de travail :

Classe entière

### Durée de l'activité :

45 min

### Matériel :

Affiche du spectacle *Des pintades et des manguiers*

### Proposition de déroulé de l'activité :

FRANÇAIS

Pour amener les jeunes à s'approprier le projet de sortie au théâtre, l'animateur peut leur partager le contenu dont il dispose sur le spectacle avant le jour de la représentation.

Fabriquez un cache permettant de ne laisser apparaître qu'une petite zone de l'affiche. À chacun, selon ce que cet élément lui évoque, de choisir un lieu, un personnage, un accessoire, ou une action. Plus tard (ou un autre jour), déplacez le cache et ainsi de suite.

Une fois l'affiche complètement à vue, chaque élève peut proposer une phrase commençant par « Ce serait l'histoire de... ». Autant d'histoires naîtront, qui seront toutes aussi légitimes et peu crédibles.

Il peut ensuite leur présenter le synopsis du spectacle.

Un temps d'échanges peut être organisé au sein du groupe pour partager les propositions de scénarios. Ces scénarios peuvent également faire l'objet d'une mise en pratique théâtrale, d'un jeu de rôle mis en scène par les élèves.

Pour terminer la séance, l'animateur peut partager au groupe la présentation du spectacle *Des pintades et des manguiers* issue du présent livret pédagogique.

### Ressources :

🔗 Affiche du spectacle *Des pintades et des manguiers* : [à venir](#)

🔗 Synopsis du spectacle *Des pintades et des manguiers* - Compagnies Kala-Kala Théâtre et Rock Paper Scissors Theatre : [à venir](#)

🔗 Fiche outils - Le jeu de l'affiche, Côté Cour :

<https://drive.google.com/drive/folders/1ZeOj0uQgVJINux597qBPHNEDCv5nCo01>

**Conception :** Côté Cour

🔗 <https://www.cotecour.fr/ressources/la-boite-%C3%A0-outils/>

## À LA FIN DE LA REPRÉSENTATION : EXPRIMER CE QUE L'ON A VU ET RESENTI

À la fin de la représentation, un temps d'échanges avec les artistes sera proposé aux jeunes spectateurs. Cet échange peut être spontané dans un premier temps, pour permettre aux jeunes d'exprimer librement leurs sentiments sur ce qu'ils auront vu, partager leurs incompréhensions ou poser des questions.

L'animateur peut ensuite les aider à dépasser les traditionnels « J'aime/Je n'aime pas » et permettre une meilleure compréhension du langage théâtral en les amenant à commencer leurs phrases par « J'ai vu », « J'ai entendu », « Il y avait », « Ça m'a rappelé ». Il peut également s'appuyer sur les différentes scènes, etc.

L'animateur doit garder en tête que les jeunes spectateurs n'ont pas besoin de tout comprendre pour apprécier le spectacle : chacun est libre de ressentir ou non des émotions face à une œuvre. Il s'agit d'une expérience personnelle et collective que chacun appréhende en fonction de ce qu'il est, au moment où il la vit.



**Côté Cour** est une scène conventionnée Art, Enfance, Jeunesse à Besançon,

créée par la Ligue de l'Enseignement il y a 30 ans. Il s'agit d'un réseau itinérant dont la mission est de faciliter l'accompagnement de l'enfant dans sa relation à l'œuvre théâtrale, chorégraphique et musicale.

**Un centre de ressources** très riche pour accompagner l'enfant dans son rôle de spectateur :

🔗 <https://www.cotecour.fr/ressources-p%C3%A9dagogiques/>

# Prolonger les réflexions



## PHOTOLANGAGE : EXPRIMER SES RESENTIS / QUELLES IMAGES VOUS FONT PENSER AU SPECTACLE ?

FRANÇAIS

### Objectifs pédagogiques :

Exprimer ses ressentis face à la problématique du dérèglement climatique et des migrations forcées sur base d'un photolangage et initier la discussion sur la mobilisation citoyenne.

### Modalités de travail :

Classe entière ou atelier

HISTOIRE-GÉOGRAPHIE

### Durée de l'activité :

45 min

### Matériel :

Images : photolangage « Préparation au départ »

### Proposition de déroulé de l'activité :

Les photos sont étalées sur une table au centre de la classe. Les élèves en prennent connaissance et choisissent (sans la prendre) une photo qui correspond à leur ressenti face à la situation.

Tour à tour, les élèves expliquent les raisons de leur choix. Il est préférable de laisser chacun s'exprimer avant d'ouvrir le débat.

Une fois que chacun s'est exprimé, l'animateur ouvre une discussion sur la base des réactions de chacun.

Possibilité de donner une suite à cet exercice de deux manières :

- › En lançant un débat en classe ;
- › En identifiant des pistes d'actions concrètes avec vos élèves. Vous pouvez pour cela les répartir par groupe et les laisser réfléchir à des façons de se mobiliser à leur niveau.

### Ressources :

📎 Images : photolangage « Préparation au départ » :

<https://drive.google.com/drive/folders/138VerUsyAHDUSOIKecet6u-YRpTLWAEZ>

**Conception :** RED Réseau éducation à la citoyenneté et la solidarité internationale



## CRÉER L'ARBRE GÉNÉALOGIQUE DES PERSONNAGES DE LA PIÈCE

FRANÇAIS

### Objectifs pédagogiques :

Prolonger la réflexion autour du spectacle en s'intéressant aux personnages de la pièce et aux liens qui les unissent.

### Modalités de travail :

Classe entière ou atelier

ARTS PLASTIQUES

### Durée de l'activité :

45 min

### Matériel :

Feuilles blanches, crayons

### Proposition de déroulé de l'activité :

Après avoir vu la pièce avec ses élèves, l'animateur peut leur proposer de créer un arbre généalogique des personnages de la pièce.

Dans un premier temps, les élèves essaient de se rappeler de l'ensemble des membres de la famille mentionnés dans la pièce : Sali, Asseta, Mariam, Mohamed, Mounira, Malick et Mohamed Tiba. Pour s'aider, ils peuvent associer chacun de ces personnages à deux adjectifs qui le décrivent.

Ensuite, les élèves créent un arbre généalogique dans lequel ils replacent Sali, Asseta, Mariam, Mohamed, Mounira, Malick et Mohamed Tiba. Ils peuvent s'inspirer de modèles linéaires classiques ou dessiner un arbre.

Enfin, pour compléter l'arbre, les élèves peuvent ajouter des flèches pour faire le lien entre Sali et les deux personnages auxquels elle prête sa voix : Mariam et Mounira.

HISTOIRE-GÉOGRAPHIE

### Ressources :

📖 Livre *Des pintades et des manguiers* - Édition Les bras nus :

<https://www.lesbrasnus.fr/catalogue.php>

📖 Modèle d'arbre généalogique :

<https://docs.google.com/document/d/1BrDWfwHRMd4FaOKJ1-cncpxHYRVJhRbtH2XonwoRk8k/edit?usp=sharing>

**Conception :** BFC International



### CRÉER UNE PINTADE EN ARGILE AUTODURCISSANTE

En classe d'arts plastiques, les élèves peuvent réaliser des pintades en argile auto-durcissante puis les peindre en s'inspirant des pintades en terre cuites vendues par Mohamed dans la pièce !



## EXPÉRIENCE SENSIBLE SUR LA QUALITÉ DES SOLS / LE TEST DU SLIP

SVT

### Objectifs pédagogiques :

Comprendre l'importance de l'activité biologique des sols ; déterminer si un sol est de bonne qualité (fertile) ou non.

### Modalités de travail :

Classe entière

GÉOGRAPHIE

### Durée de l'activité :

- › 1h de discussion avec les élèves
- › 1h pour choisir les lieux et enterrer le slip
- › 1h30 pour déterrer et discuter des résultats

### Matériel :

Pelle, slip 100 % coton

### Proposition de déroulé de l'activité :

#### En amont de l'expérience (1h) :

L'animateur peut prendre un temps pour expliquer aux élèves qu'il existe différents types de sols, qu'ils sont composés d'éléments vivants, et qu'ils peuvent être de plus ou moins bonne qualité. Les élèves doivent comprendre l'importance d'un sol en bonne santé.

#### Le jour de l'expérience (1h) :

Creuser une petite tranchée, en perturbant le moins possible la structure du sol

Placer le slip verticalement, avec l'élastique qui dépasse du sol

Refermer, toujours en ménageant le sol, et placer un indicateur pour retrouver facilement l'endroit

L'animateur peut choisir d'enterrer deux slips à deux endroits différents afin de pouvoir comparer les résultats.

#### Après environ deux mois (1h30) :

Déterrer le slip et observer la dégradation. Si le coton est fortement dégradé cela démontre une activité biologique importante du sol (ce qui est positif).

### Ressources :

🔗 Article d'Agriculture Durable *Le test du slip, vous connaissez ?* :

<https://www.agriculture-durable.ch/test-du-slip/>

**Conception :** Agriculture Durable





## SERIOUS GAME INTERACTIF : WALK IN MY SHOES JUNIOR

FRANÇAIS

### Objectifs pédagogiques :

Identifier les difficultés auxquelles les réfugiés sont confrontés. Comprendre la réalité de la migrations et les causes profondes. Faire le lien entre différentes réalités sociales et politiques (violence, conflits, injustices, etc.) et migration.

### Modalités de travail :

Classe entière, travail individuel ou en groupe

HISTOIRE-GÉOGRAPHIE

### Durée de l'activité :

- > 1h de préparation
- > 1h pour le jeu
- > 1h pour le débriefing et la réflexion

### Matériel :

Dossier pédagogique *Walk in my shoes junior*, le récit à lire à voix haute par l'animateur, présentation PowerPoint à utiliser pour la leçon préparatoire et la discussion, les fiches-personnages d'Erythrée à imprimer, la feuille de travail pour la leçon préparatoire, le schéma du parcours de Sennait (pour l'animateur), la carte indiquant l'itinéraire possible de Sennait à imprimer, une feuille de travail pour le débriefing, deux vidéos de témoignages à utiliser lors du débriefing

ENSEIGNEMENT MORAL ET CIVIQUE

### Proposition de déroulé de l'activité :

En préambule du jeu, l'animateur peut faire réfléchir la notion des droits humains et les raisons pour lesquelles les gens fuient (1h).

Chaque élève ou groupe d'élèves découvre l'histoire d'un personnage (Sennait) lue par l'animateur ; leur position est celle d'un confident du personnage.

À chaque dilemme, les élèves doivent consulter au minimum une source pour avancer. L'objectif à chaque dilemme est d'échanger et de décider en commun. Les élèves doivent réfléchir avec les membres du groupe pour savoir quel choix faire.

Une fois arrivé à un épilogue, il est possible de recommencer une autre voie de ce même parcours (1h).

Après cette expérience, l'animateur peut prendre un temps avec les élèves pour réfléchir aux défis rencontrés par les réfugié-es et se demander comment favoriser l'inclusion à leur échelle (1h).

#### Attention :

L'objectif des personnages est la recherche de sécurité, et non pas spécifiquement de venir en Europe (évaluez que les élèves ne se trompent d'objectif et que cette idée reçue guide leurs choix).

Ceci est un jeu... Mais ce n'est pas un jeu (tout ce qu'il s'y passe arrive ou est arrivé à des jeunes).

### Ressources :

🔗 Outil digital - *Walk in my shoes Junior*. Les ressources vous seront envoyées gratuitement après inscription sur :

<https://www.caritasinternational.be/fr/projects/education/outil-digital-walk-in-my-shoes-junior/#form>

🔗 Plateforme interactive *Walk in my shoes* :

<https://walk-in-my-shoes.be>

**Conception :** Caritas International Belgique et JUSTICE ET PAIX Belgique



## IDENTIFIER DES PISTES D'ACTION CONCRÈTES

FRANÇAIS

### Objectifs pédagogiques :

Réfléchir collectivement à ce qu'on peut faire à son niveau autour de la problématique du dérèglement climatique en leur montrant qu'ils peuvent devenir des acteurs de changement. Cet exercice permet d'introduire les notions de mobilisation citoyenne.

### Modalités de travail :

Classe entière ou en atelier

HISTOIRE-  
GÉOGRAPHIE

### Durée de l'activité :

À déterminer en fonction du projet

### Matériel :

À déterminer en fonction du projet

### Suggestions d'actions :

L'animateur et les élèves réfléchissent ensemble au dérèglement climatique et aux manières d'agir au quotidien en groupe avec leur classe, ou à l'échelle individuelle :

#### • Créez un projet à l'école !

De nombreuses ONG proposent d'accompagner des projets d'école. Ressources, idées, animations, vous seront fournies selon vos besoins et vos souhaits tout au long d'un projet d'une année.

#### • Écrivez vos revendications à nos responsables politiques

Au niveau local déjà, il est possible de réclamer un monde plus soutenable.

#### • Organisez un ciné-débat à l'école sur la thématique du dérèglement climatique

Invitez les autres classes et faites-leur découvrir cette problématique.

#### • Louez ou créez une exposition

#### • Tournez des vidéos ou clips de sensibilisation

Pour plus d'idées, ils peuvent s'inspirer du guide *Mon monde de demain* et choisir un ou plusieurs défis à relever.

ENSEIGNEMENT  
MORALET CIVIQUEARTS  
PLASTIQUES

MUSIQUE

### Ressources :

🔗 Plaquette Tandems Solidaires :

[https://drive.google.com/file/d/1QOSJWyTR2kQmYUetwSeDyANf262OvwM-/view?usp=drive\\_link](https://drive.google.com/file/d/1QOSJWyTR2kQmYUetwSeDyANf262OvwM-/view?usp=drive_link)

🔗 Guide du participant - Tandems Solidaires :

[https://drive.google.com/file/d/1V\\_93QAK64il4AQpZsd\\_OQNdtbSkMIRMH/view?usp=drive\\_link](https://drive.google.com/file/d/1V_93QAK64il4AQpZsd_OQNdtbSkMIRMH/view?usp=drive_link)

🔗 Guide *Mon monde de demain* du CCFD-Terre Solidaire :

[https://drive.google.com/drive/folders/19PTAKN0rHQQ61u8Gi\\_gus4mYbD7t9QLI](https://drive.google.com/drive/folders/19PTAKN0rHQQ61u8Gi_gus4mYbD7t9QLI)

THÉÂTRE

**Conception :** JUSTICE ET PAIX Belgique, CCFD-Terre Solidaire, BFC International

# Acteurs et dispositifs en région

### LES TANDEMS SOLIDAIRES

Vous pouvez aller plus loin dans votre projet pédagogique en l'inscrivant dans le cadre d'un « Tandem Solidaire ».

À travers ce dispositif multi-acteurs, les collectivités (Région Bourgogne-Franche-Comté, Département du Jura, Département du Territoire de Belfort, Département du Doubs, Ville de Belfort, Ville de Dijon, Ville de Besançon, Ville de Nevers et Ville d'Arbois), institutions (Région académique de Bourgogne-Franche-Comté – DRAREIC) et associations se rassemblent, avec l'appui de BFC International, autour de l'ambition commune de développer l'éducation à la citoyenneté mondiale auprès du plus grand nombre d'élèves de la région.

Ce dispositif vise plus spécifiquement à contribuer à la sensibilisation des scolaires à l'altérité, aux enjeux du développement durable et aux interdépendances entre les peuples. Les Tandems Solidaires ont aussi pour objectif de faciliter leur engagement pour faire face aux grands défis du 21<sup>e</sup> siècle rassemblés au sein de l'Agenda mondial 2030 articulé autour de 17 Objectifs de Développement Durable.

Le dispositif s'inscrit en complémentarité des politiques publiques des collectivités territoriales, il répond aux missions de l'Éducation Nationale en faveur de l'Éducation au Développement Durable et à la mise en place du Parcours citoyen de l'élève.

Ce dispositif est ouvert à toutes les associations ainsi qu'à tous les établissements scolaires - des niveaux maternelle, primaire, collège et lycée - de la région.

Il permet la constitution et le soutien technique et financier de **binômes composés d'une association et d'un groupe d'élèves accompagné de son équipe éducative** pour la mise en place d'un projet pédagogique durant une année scolaire.



De l'idée au projet, un soutien technique, réalisé par BFC International et la DRAREIC et un **soutien financier** versé par l'une des collectivités mentionnées ci-dessus (à hauteur de 500 €) est apporté aux binômes pour définir, mettre en place et valoriser les actions menées avec les élèves : aide au montage du projet, formations académiques, mise à disposition de ressources, suivi individualisé, échanges de pratiques entre pairs, valorisation et évaluation des activités menées, mobilisation de partenaires, etc.

#### INFORMATIONS :

##### BFC International :

🌐 <http://bfc-international.org/-tandems-solidaires-/>

**Contact :** Manon VÉRITÉ, chargée de mission Éducation à la citoyenneté mondiale

✉ [tandems.solidaires@bfc-international.org](mailto:tandems.solidaires@bfc-international.org)

☎ 09 83 20 12 03

##### DRAREIC :

🌐 <https://drareic.region-academie-bourgogne-franche-comte.fr/les-tandems-solidaires/>

## LE RÈGLEMENT D'INTERVENTION CONJOINT « ÉDUCATION À LA CITOYENNETÉ ET LA SOLIDARITÉ INTERNATIONALE » DE LA RÉGION BOURGOGNE-FRANCHE-COMTÉ ET DE L'AGENCE FRANÇAISE DE DÉVELOPPEMENT

Afin de renforcer l'ouverture sur le monde des Bourguignons-Francis-Comtois et la sensibilisation des citoyens aux grands enjeux mondiaux, la Région Bourgogne-Franche-Comté et l'Agence Française de Développement (AFD) proposent un outil financier pour soutenir des projets d'Éducation à la Citoyenneté et à la Solidarité Internationale (ECSI) menés sur le territoire régional. BFC International accompagne les porteurs de projets et assure la gestion de l'enveloppe budgétaire octroyée par l'AFD. Ce dispositif s'inscrit dans le cadre du programme RECITAL ODD 3, coordonné par la CIRMA, au niveau national.

Ce dispositif prend la forme d'un règlement d'intervention s'adressant aux acteurs de la région Bourgogne-Franche-Comté porteurs de projets d'ECSI : collectivités territoriales et leurs groupements, établissements d'enseignement, association loi 1901, et fondations reconnues d'utilité publique. Il permet, selon certaines conditions, un co-financement pouvant aller jusqu'à 90 % du budget total de leurs projets. Il vise à :

- › Renforcer l'éducation à la citoyenneté et à la solidarité internationale (ECSI) en Bourgogne-Franche-Comté ;
- › Induire des changements de comportement et susciter des engagements de terrain en Bourgogne-Franche-Comté ;
- › Renforcer les capacités et enrichir les pratiques des acteurs de Bourgogne-Franche-Comté agissant dans le domaine de l'ECSI ;
- › Ancrer les projets d'ECSI dans une dynamique de développement local durable en faveur d'une plus grande cohésion.



Les projets candidats doivent s'inscrire dans un processus éducatif transformateur propre à la démarche d'ECSI et être menés en Bourgogne-Franche-Comté. Ils doivent favoriser la construction d'un monde juste, solidaire et durable en incitant chacun-e à s'informer, à comprendre et à agir pour le changement. Les projets doivent également contribuer à la sensibilisation aux Objectifs de Développement Durable (ODD) et comporter une dimension internationale. Les projets candidats peuvent revêtir différentes formes : actions d'information et de sensibilisation, animations, événements, renforcement de capacités et de compétences, mobilisation citoyenne, plaidoyers, création d'outils pédagogiques, etc.

### INFORMATIONS :

#### BFC International :

🌐 <https://bfc-international.org/page-detail-financement/?id=3ca6617e-103b-2219-b45c-65805c98cf99>

**Contact :** Fiona MENEKHIN, chargée de mission Éducation à la citoyenneté mondiale

✉ [fiona.meneghin@bfc-international.org](mailto:fiona.meneghin@bfc-international.org)

☎ 09 83 20 12 03

#### Région Bourgogne-Franche-Comté :

🌐 <https://www.bourgognefranchecomte.fr/node/3431>

**Contact :** Émilie CASTEL

✉ [emilie.castel@bourgognefranchecomte.fr](mailto:emilie.castel@bourgognefranchecomte.fr)

☎ 03 80 44 33 68

#### Agence Française de Développement :

🌐 <https://www.afd.fr/fr>

## COLLECTIFS LOCAUX DU FESTIVAL DES SOLIDARITÉS

Pour réserver des places à la tournée régionale du spectacle *Des pintades et des manguiers*, contactez le collectif local du Festival des Solidarités sur votre territoire

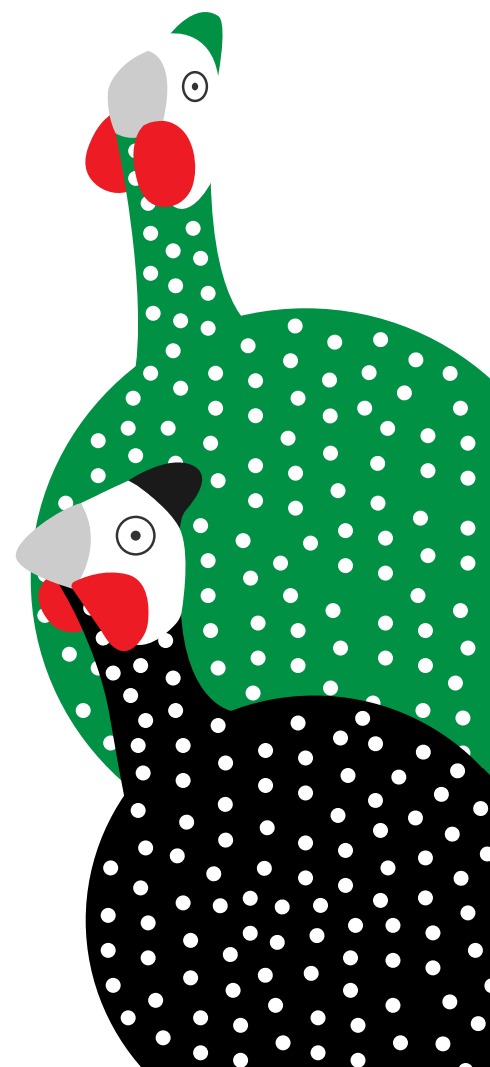
Les collectifs locaux du Festival des Solidarités peuvent également vous accompagner dans l'élaboration de votre projet pédagogique autour du spectacle à travers leurs expériences d'engagement variées. N'hésitez pas à prendre contact avec eux.

Département	Collectif	Contact(s)
Côte-d'Or (21)	<b>Collectif FestiSol 21 (Dijon métropole) :</b> 📍 <a href="https://www.festivaldessolidarites.org/acteurs/collectif-festisol-735">https://www.festivaldessolidarites.org/acteurs/collectif-festisol-735</a>	Claude VIELIX, Clubs Unesco Dijon et environs : ✉ <a href="mailto:c.b.vielix@wanadoo.fr">c.b.vielix@wanadoo.fr</a>
	<b>Collectif FestiSol de Beaune :</b> 📍 <a href="https://www.festivaldessolidarites.org/acteurs/raphaele-boeufgmail-com/">https://www.festivaldessolidarites.org/acteurs/raphaele-boeufgmail-com/</a>	Martine LELONG, Collectif FestiSol de Beaune : ✉ <a href="mailto:martine-lelong57@laposte.net">martine-lelong57@laposte.net</a>
	<b>Centre Social d'Arnay-le-Duc :</b> 📍 <a href="https://csarnayleduc.fr/">https://csarnayleduc.fr/</a>	Kairouan TRUBERT, Centre Social d'Arnay-le-Duc : ✉ <a href="mailto:famille@csarnayleduc.fr">famille@csarnayleduc.fr</a>
	<b>Collectif de Châtillon sur Seine</b>	Anouck MICHEL, Solidarité Burkina : ✉ <a href="mailto:38.anouck.21@gmail.com">38.anouck.21@gmail.com</a>
Doubs (25)	<b>Collectif FestiSol de Besançon :</b> 📍 <a href="https://www.festivaldessolidarites.org/acteurs/collectif-festisol-besancon-1561">https://www.festivaldessolidarites.org/acteurs/collectif-festisol-besancon-1561</a>	Merveilles NANDA, Récidev : ✉ <a href="mailto:merveilles.nanda@recidev.org">merveilles.nanda@recidev.org</a>
	<b>Collectif FestiSol du Pays de Montbéliard :</b> 📍 <a href="https://www.festivaldessolidarites.org/acteurs/mjc-saint-exupery-d-audincourt-20470">https://www.festivaldessolidarites.org/acteurs/mjc-saint-exupery-d-audincourt-20470</a>	Aurélien VRIGNAUD KAKUDJI, MJC Saint Exupéry : ✉ <a href="mailto:avk.mjcstexupery25@gmail.com">avk.mjcstexupery25@gmail.com</a>
Jura (39)	<b>Collectif FestiSol du Haut-Jura :</b> 📍 <a href="https://www.festivaldessolidarites.org/acteurs/collectif-festisol-haut-jura-3075">https://www.festivaldessolidarites.org/acteurs/collectif-festisol-haut-jura-3075</a>	Jean-Paul SORNAY, Peuples Solidaires Jura : ✉ <a href="mailto:peuplessolidairesjura@orange.fr">peuplessolidairesjura@orange.fr</a>
	<b>Collectif FestiSol du Bassin Lédonien :</b> 📍 <a href="https://www.festivaldessolidarites.org/acteurs/info-jeunesse-jura-collectifs-lons-778/">https://www.festivaldessolidarites.org/acteurs/info-jeunesse-jura-collectifs-lons-778/</a>	Mariia CHERNYSHEVA, Peuples Solidaires Jura - <i>tout public</i> : ✉ <a href="mailto:peuplessolidairesjura@orange.fr">peuplessolidairesjura@orange.fr</a>
		Corinne LACROIX, Ligue de l'enseignement Doubs - <i>public scolaire</i> : ✉ <a href="mailto:dg.ligue39@laliguebfc.org">dg.ligue39@laliguebfc.org</a>
Suite du tableau à la page suivante		



Département	Collectif	Contact(s)
Jura (39)	<b>Collectif Festisol d'Arbois :</b> 📄 <a href="https://www.festivaldessolidarites.org/acteurs/collectif-festisol-arbois-20943/">https://www.festivaldessolidarites.org/acteurs/collectif-festisol-arbois-20943/</a>	Cathy BUGADA, Ville d'Arbois : ✉ <a href="mailto:cbugada@arbois.fr">cbugada@arbois.fr</a>
	<b>Plateforme des Association de Solidarité Internationale de Dole :</b> 📄 <a href="https://www.festivaldessolidarites.org/acteurs/plateforme-asi-dole-4371">https://www.festivaldessolidarites.org/acteurs/plateforme-asi-dole-4371</a>	Samia COUPAT, Plateforme doloise des ASI : ✉ <a href="mailto:samia.coupat@wanadoo.fr">samia.coupat@wanadoo.fr</a>
Nièvre (58)	<b>Collectif FestiSoleil de Brassy :</b> 📄 <a href="https://www.festivaldessolidarites.org/acteurs/la-brassee-15254">https://www.festivaldessolidarites.org/acteurs/la-brassee-15254</a>	Béatrice MOREL, La Brassée : ✉ <a href="mailto:bea.morel64@orange.fr">bea.morel64@orange.fr</a>
	<b>Collectif de Nevers</b>	Sandrine NOURRISSON, Ville de Nevers : ✉ <a href="mailto:sandrine.nourrisson@ville-nevers.fr">sandrine.nourrisson@ville-nevers.fr</a>
	<b>Festival Grands Chemins :</b> 📄 <a href="https://www.festivaldessolidarites.org/evenements/grands-chemins/">https://www.festivaldessolidarites.org/evenements/grands-chemins/</a>	Isabelle MARTIN LECLERC, La Cité du Mot de La Charité-sur-Loire : ✉ <a href="mailto:developpement@citedumot.fr">developpement@citedumot.fr</a>
Haute-Saône (70)	<b>Collectif FestiSol de Haute-Saône :</b> 📄 <a href="https://www.festivaldessolidarites.org/acteurs/festi-sol-haute-saone-21174/">https://www.festivaldessolidarites.org/acteurs/festi-sol-haute-saone-21174/</a>	Christelle GEORGES, AAMI 70 : ✉ <a href="mailto:direction.aami70@gmail.com">direction.aami70@gmail.com</a>
		Martine GRANHEY, Zéro Déchet Vesoul : ✉ <a href="mailto:zerodechetvesoul@gmail.com">zerodechetvesoul@gmail.com</a>
	<b>Collectif FestiSol du Pays de Lure</b>	Eric LE GUEN, Communauté de Communes du Pays de Lure : ✉ <a href="mailto:eric-le-guen@pays-de-lure.fr">eric-le-guen@pays-de-lure.fr</a>
Saône-et-Loire (71)	<b>Collectif Chalonnais pour la Solidarité Internationale :</b> 📄 <a href="https://www.festivaldessolidarites.org/acteurs/collectif-chalonnais-pour-la-solidarite-internatio/">https://www.festivaldessolidarites.org/acteurs/collectif-chalonnais-pour-la-solidarite-internatio/</a>	Pascal MAURANNE, Collectif Chalonnais pour la Solidarité Internationale : ✉ <a href="mailto:pascalmauranne@gmail.fr">pascalmauranne@gmail.fr</a>
	<b>Mâcon et Charnay-lès-Mâcon :</b> 📄 <a href="https://www.festivaldessolidarites.org/acteurs/festival-des-solidarites-du-maconnais-9418/">https://www.festivaldessolidarites.org/acteurs/festival-des-solidarites-du-maconnais-9418/</a>	Laurence MITTON, Forum de la Solidarité Mâconnais : ✉ <a href="mailto:lmitton@wanadoo.fr">lmitton@wanadoo.fr</a>
		Hélène BUATHIER, Forum de la Solidarité Mâconnais : ✉ <a href="mailto:hbuathier@mjc-heritanmacon.org">hbuathier@mjc-heritanmacon.org</a>
Suite du tableau à la page suivante		

Département	Collectif	Contact(s)
Saône-et-Loire (71)	<b>Collectif Festisol du Clunisois :</b> <a href="https://www.festivaldessolidarites.org/acteurs/collectif-festisol-clunisois-3170/">📄 https://www.festivaldessolidarites.org/acteurs/collectif-festisol-clunisois-3170/</a>	Chantal TRAMOY, Foyers Ruraux de Grand Secteur Clunisois : ✉ <a href="mailto:frgs@wanadoo.fr">frgs@wanadoo.fr</a>
	<b>Collectif FestiSol de Bourbon Lancy :</b> <a href="https://www.festivaldessolidarites.org/acteurs/bourbon-festisol-4047">📄 https://www.festivaldessolidarites.org/acteurs/bourbon-festisol-4047</a>	Daniel CLEMENT, CCFD Terre Solidaire : ✉ <a href="mailto:clementdaniel@hotmail.fr">clementdaniel@hotmail.fr</a>
Yonne (89)	<b>Collectif FestiSol du Sénonais :</b> <a href="https://www.festivaldessolidarites.org/acteurs/lacim-du-senonais-21060/">📄 https://www.festivaldessolidarites.org/acteurs/lacim-du-senonais-21060/</a>	Marie-Thérèse REY-GAUCHER, LACIM du Sénonais : ✉ <a href="mailto:rey-gaucher@wanadoo.fr">rey-gaucher@wanadoo.fr</a>
Territoire de Belfort (90)	<b>Collectif FestiSol Belfortain :</b> <a href="https://www.festivaldessolidarites.org/acteurs/belfort-collectif/">📄 https://www.festivaldessolidarites.org/acteurs/belfort-collectif/</a>	Audrey RAMAIN, Ville de Belfort : ✉ <a href="mailto:aramain@mairie-belfort.fr">aramain@mairie-belfort.fr</a>
Pour les autres territoires, contactez Fiona MENEKHIN, chargée de mission Éducation à la citoyenneté mondiale au sein de BFC International : <a href="mailto:fiona.meneghin@bfc-international.org">fiona.meneghin@bfc-international.org</a>		



# Acteurs et dispositifs nationaux et internationaux

## RÉINVENTER LE MONDE

Vous pouvez aller plus loin dans votre projet pédagogique en l'inscrivant dans le cadre du concours de podcasts « Réinventer le Monde ».

Créé en 2020 par l'Agence française de développement (AFD), le programme pédagogique Réinventer le monde a pour objectif de sensibiliser les jeunes au développement durable et à la solidarité internationale et de leur donner envie de s'engager à travers la sensibilisation aux ODD et la création de podcasts.

Ce programme s'articule en plusieurs étapes :

- › La découverte des grands enjeux mondiaux autour de parcours pédagogiques autour des Objectifs de développement durable (ODD) ;
- › La création de podcasts qui permettent aux élèves de diffuser un message sur le monde tel qu'elles et ils le voient aujourd'hui et celui à réinventer à l'horizon 2030 ;
- › La participation au concours national qui valorise et récompense les meilleures productions.

Les podcasts créés par les élèves sont des fictions sonores durant de 4 à 7 minutes autour des thèmes des ODD.

BFC International et les Ateliers Canopé de Bourgogne-Franche-Comté participent à la mobilisation des établissements scolaires de Bourgogne-Franche-Comté et les accompagnent dans les différentes étapes d'inscription, création technique, sensibilisation aux enjeux de ce programme national.



### INFORMATIONS :

#### BFC International :

🌐 <https://bfc-international.org/education-a-la-citoyennete/autres-dispositifs-educatifs/#more-2154>

**Contact :** Manon VÉRITÉ, chargée de mission Éducation à la citoyenneté mondiale

✉ [manon.verite@bfc-international.org](mailto:manon.verite@bfc-international.org)

☎ 09 83 20 12 03

#### CANOPÉ :

🌐 <https://www.reseau-canope.fr/>

**Contact :** Lucile BOUCLY

✉ [lucile.boucly@reseau-canope.fr](mailto:lucile.boucly@reseau-canope.fr)

☎ 06 33 91 88 42

#### Agence Française de Développement :

🌐 <https://www.reinventer-le-monde.fr/>

**Contact :** François BÉNICHOU

✉ [afdsensibilisation@afd.fr](mailto:afdsensibilisation@afd.fr)

## LE DISPOSITIF INITIATIVE POUR LA SOLIDARITÉ INTERNATIONALE (ISI)

Le dispositif Initiative pour la Solidarité Internationale (ISI) permet d'obtenir une subvention de **4 000 € maximum pour un projet d'éducation à la solidarité internationale, à l'interculturalité et à l'engagement citoyen porté auprès des jeunes (jusqu'à 30 ans).**

Lancé en juin 2020 dans le contexte de la COVID-19, l'appel à initiatives ISI (Initiatives pour la solidarité internationale) a permis, malgré la fermeture physique des frontières, de continuer à soutenir l'échange interculturel et l'engagement des jeunes dans des projets communs de solidarité internationale, et d'expérimenter de nouvelles formes d'agir durant l'été 2020.

Fort du succès rencontré par les premiers appels et au regard des besoins exprimés par les associations sur tous les territoires, en dehors de la crise sanitaire, le ministère de l'Europe et des Affaires étrangères (MEAE) en partenariat avec le Fonjep, a décidé de **renouveler** l'appel à projet Initiatives Solidarité Internationale et de le transformer en **dispositif pérenne** géré par le Fonjep.

Le dispositif ISI s'inscrit dans la continuité des objectifs énoncés dans le cadre des deux premiers appels :

- › Soutenir les dynamiques d'Éducation à la citoyenneté et à la solidarité internationale auprès des jeunes (ECSI) ;
- › Soutenir l'engagement des jeunes dans des projets collectifs abordant les questions d'interculturalité et de solidarité internationale ;
- › Positionner l'ISI comme une première étape du parcours d'engagement des jeunes. Le MEAE encourage la poursuite de l'engagement des lauréats de l'ISI sur une mobilité à l'étranger, notamment dans le cadre des dispositifs d'engagement et de solidarité internationale déjà soutenus par le MEAE tels que Jeunesse et solidarité internationale (JSI) et Ville, vie, vacances et solidarité internationale (VVVSI).



L'ISI est en lien avec de nombreux partenaires (associations, services de l'État décentralisés, collectivités territoriales etc.) qui participent au processus de sélection et accompagnent sa mise en œuvre sur le territoire.

### INFORMATIONS :

#### Fonjep :

🌐 <https://www.fonjep.org/solidarite-internationale/initiative-pour-la-solidarite-internationale-isi>

#### BFC International :

**Contact :** Manon VÉRITÉ, chargée de mission Éducation à la citoyenneté mondiale

✉ [manon.verite@bfc-international.org](mailto:manon.verite@bfc-international.org)

☎ 09 83 20 12 03

## LE SERVICE CIVIQUE À L'INTERNATIONAL ET EN RÉCIPROCITÉ

Le Service Civique est un dispositif de volontariat qui a été mis en place en 2010. Premièrement imaginé pour effectuer des missions en local, il a évolué pour s'ouvrir à la réciprocité (accueil de jeunes étrangers) et à l'international (départ de jeunes en Europe ou à l'international). Les missions de Service Civique à l'International et en Réciprocité sont ouvertes à tous les jeunes de 16 à 25 ans, sans conditions de diplôme et jusqu'à 30 ans pour les jeunes en situation de handicap. Les missions durent entre 6 et 12 mois. Il s'adresse aux jeunes qui veulent découvrir le monde tout en participant à un projet qui a du sens.

Si vous menez des projets de coopération avec des partenaires à l'étranger, vous pouvez aussi construire un projet d'accueil de jeune volontaire international au sein de votre structure en France, dans le cadre d'un engagement de Service Civique en Réciprocité. Cette mission peut aussi se dérouler à l'étranger dans le cadre d'un engagement de Service Civique à l'international.

Que ce soit pour l'envoi ou l'accueil d'un volontaire, la structure concernée doit détenir un agrément de Service Civique (le même pour le service civique en local et en réciprocité), accordé par la DRAJES.

Les structures disposant d'un agrément, comme BFC International peuvent faire de l'intermédiation en mettant à disposition un volontaire auprès d'une structure ne disposant pas de son propre agrément.

**BFC International coordonne actuellement l'appel à manifestation d'intérêt (AMI) Engage'Monde.**

**Dans le cadre de cet AMI, le réseau se positionne comme un outil à la mise en œuvre de missions de service civique en France ou à l'international en lien avec des acteurs du territoire.** Si vous souhaitez accueillir un volontaire, les critères sont les suivants :

- Identifier une mission de 7 mois sur une thématique d'éducation à la citoyenneté mondiale et/ou l'international (la mission ne doit pas nécessairement comporter de mobilité) ;
- Identifier un jeune volontaire : âgé de 16 à 25 ans (jusqu'à 30 ans pour les jeunes en situation de handicap) ; éloigné de l'emploi ; originaire ou résidant en Bourgogne-Franche-Comté ;
- Disposer d'un local pour accueillir le jeune si la mission se déroule principalement en France.



BFC International peut vous venir en soutien pour identifier la mission puis le jeune.

En soutien, grâce à son agrément de Service Civique, **BFC International prendra en charge l'aspect administratif de cette/ces missions** (demande d'avenant auprès de la DRAJES, édition du contrat d'engagement et de la convention de mise à disposition, accompagnement lors du recrutement et du suivi du jeune ainsi que de son projet d'avenir, inscription des jeunes aux formations obligatoires dans le cadre du Service Civique, demande de visa, souscription d'une assurance voyage et réservation des billets d'avion le cas échéant, etc.).

Par ailleurs, **BFC International facilitera la prise en charge financière de cette/ces missions :**

- Pour le Service Civique local, BFC International verse l'indemnité complémentaire d'un montant de 114,85 € au volontaire. Par ailleurs, BFC International prends en charge les frais de participation à la Formation civique et citoyenne et au PSC, deux formations obligatoires dans le cadre du Service Civique ;
- Pour le Service Civique international, BFC International verse l'indemnité complémentaire d'un montant de 114,85 € au volontaire et peut prendre en charge les frais liés à la réalisation de la mission (transport international, obtention du visa, loyer de l'hébergement sur place, assurance santé, formations obligatoires, etc.).

### INFORMATIONS :

#### BFC International :

🔗 <https://bfc-international.org/page-detail-financement/?id=43f8ebe8-d898-59af-1bf8-66a350213f68>

**Contact :** Magali HUCBOURG, chargée de mission Mobilité européenne et internationale

✉ [magali.hucbourg@bfc-international.org](mailto:magali.hucbourg@bfc-international.org)

☎ 09 83 20 12 03



## LE CORPS EUROPÉEN DE SOLIDARITÉ (CES)

Le Corps européen de solidarité (CES) est un programme créé et financé par la Commission Européenne. Il permet aux jeunes de 18 à 30 ans de participer à des missions de volontariat autour de 6 axes prioritaires : (1) Inclusion sociale et diversité ; (2) Protection de l'environnement, développement durable et action pour le climat ; (3) Transformation numérique ; (4) Participation à la vie démocratique ; (5) Promotion de modes de vie sain et de santé mentale ; (6) Innovation.

Les projets de volontariat offrent aux jeunes la possibilité de prendre part à des activités de solidarité et d'aider à répondre à des besoins identifiés au sein des communautés locales et à contribuer à relever d'importants défis sociétaux sur le terrain. Une mission de volontariat européen est caractérisée notamment par la dimension informelle de l'apprentissage (linguistique, culturel, etc.) et la reconnaissance de ces acquis et expériences (YouthPass).

**Le Corps Européen de Solidarité se décline en plusieurs volets :**

### LE VOLONTARIAT INDIVIDUEL

Le volontariat individuel est une activité de solidarité d'une durée de 2 à 12 mois. Ce type d'activité de solidarité offre aux jeunes la possibilité de contribuer au travail quotidien des organisations dans le cadre d'activités de solidarité, au bénéfice final des communautés au sein desquelles les activités sont menées. Dans des cas dûment justifiés, notamment pour encourager la participation des jeunes ayant moins d'opportunités, des activités de volontariat de 2 semaines à 2 mois peuvent être acceptées et mises en œuvre, et peuvent se poursuivre par une seconde mission long-terme (dans la limite de 12 mois maximum court terme + long terme).

#### Modalités de soutien financier :

- › Prise en charge de l'assurance complémentaire (Henner) ;
- › Prise en charge des frais de transports aller-retour sur le lieu de mission (forfait kilométrique) ;



**CORPS  
EUROPÉEN  
DE SOLIDARITÉ**

› Soutiens forfaitaires définis par le nombre de jours de mission et le pays où a lieu la mission :

- Soutien organisationnel de la structure d'accueil (logement et restauration) ;
- Argent de poche du participant ;

› Soutien à l'inclusion pour les missions investies par des jeunes avec moins d'opportunités.

### LES ÉQUIPES DE VOLONTAIRES

Les équipes de volontaires mènent des activités de solidarité qui permettent à des participants (≥ 5) venant d'au moins deux pays différents de faire du volontariat ensemble pendant une période allant de 2 semaines à 2 mois. Ces activités de solidarité pourraient notamment contribuer à l'inclusion des jeunes ayant moins d'opportunités dans le Corps européen de solidarité. La composition des équipes de volontaires doit être internationale ; au moins un quart des volontaires doit provenir d'un pays autre que celui où se déroule l'activité.

Dans les équipes de volontaires, les participants effectueront des tâches pour un projet pendant une courte période (généralement, mais pas exclusivement, pendant les vacances, les pauses entre les périodes d'études, la transition entre l'éducation et le travail, etc.) Malgré leur courte durée, ces activités seront bénéfiques tant pour les individus que pour les communautés dans lesquelles le volontariat a lieu. Les modalités de soutien financier sont similaires à celles du volontariat individuel.

### LES PROJETS DE SOLIDARITÉ

Ce volet soutient les projets de 2 à 12 mois ayant un impact sur un territoire donné au niveau local sur des thématiques larges. Il soutient les groupes de jeunes informels ( $\geq 5$ ) résidant en France déposant un projet, ou qui se font aider par une structure le déposant en leur nom.

#### Modalités de soutien financier :

- › Forfait de 600 €/mois ;
- › Frais de coaching 214 €/jour (12 jours maximum) ;
- › Coûts exceptionnels pouvant être demandés s'il y a des jeunes avec moins d'opportunités.

### INFORMATIONS :

#### Agence Erasmus + Jeunesse et Sports :

🌐 <https://www.corpseuropeensolidarite.fr/>

#### BFC International :

**Contact :** Anna BARRAS, responsable du pôle Mobilité européenne et internationale

✉ [anna.barras@bfc-international.org](mailto:anna.barras@bfc-international.org)

☎ 09 83 20 12 03

### Autres informations générales sur le programme :

Les organisations souhaitant participer au programme **doivent être labellisées** :

- › **Label de qualité soutien** : accompagnement de volontaires au départ ;
- › **Label de qualité accueil** : accueil de volontaires internationaux en mission au sein de la structure (*les demandes de labellisation soutien et accueil se font **tout au long de l'année***) ;
- › **Label de qualité LEAD** : accès aux financements et coordination des projets (*2 sessions de dépôts : une première se clôturant le **1<sup>er</sup> avril**, une seconde se clôturant le **1<sup>er</sup> septembre***).

## LES CHANTIERS DE JEUNES JEUNESSE SOLIDARITÉ INTERNATIONALE (JSI-VVSI)

Ce dispositif est piloté par le ministère de l'Europe et des Affaires étrangères depuis 1991. Fruits d'un travail paritaire des pouvoirs publics et d'associations, ce dispositif vise à favoriser la rencontre interculturelle entre des jeunes français et jeunes d'un pays partenaire autour de la réalisation de projets communs de solidarité internationale, que ce soit à l'étranger ou en France.

**Les subventions accordées aux projets peuvent aller jusqu'à 10 000 € et 60 % du budget total du projet, et jusqu'à 11 500 € pour les projets au départ de l'Outre-Mer et de la Corse.**

Plus précisément, ses objectifs sont de :

- › Permettre aux jeunes des deux pays de se rencontrer, d'échanger et d'agir ensemble ;
- › Promouvoir les activités collectives, solidaires et durables ;
- › Encourager l'action des organisations de jeunesse en faveur de la paix, de la cohésion sociale, de l'implication des jeunes dans la vie locale et la démocratisation des sociétés.

Afin d'évaluer si le projet peut être positionné sur les dispositifs JSI-VVSI, les éléments suivants doivent être respectés :

- › Le projet implique des groupes de 4 à 16 jeunes de 15 à 25 ans français en lien avec des jeunes du pays partenaire ;
- › Le projet concerne une action qui dure minimum 15 jours (dont au moins 10 consacrés à l'action) ;
- › Le projet doit être déposé dans les temps impartis par le [calendrier](#) de dépôt du Fonjep ;
- › Le pays partenaire doit faire partie des pays éligibles à l'[Aide Publique au Développement](#) (APD) ;
- › Être accompagné par une structure marraine : **BFC International est structure marraine.**

Pour être éligible à un cofinancement dans le cadre des dispositifs JSI ou VVSI, votre projet d'échange et d'action de solidarité internationale doit aussi suivre les principes suivants :

- › **CO-CONSTRUIT** : Votre projet d'action et d'échange doit être pensé et co-construit dans le cadre d'une collaboration avec les acteurs d'un pays partenaire ;



› **COLLECTIF** : Il doit être mené par des jeunes de 15 à 25 ans : un groupe en France et un groupe à l'étranger, accompagné par une association loi 1901 en France, et par une structure représentative de la société civile locale au sein du pays partenaire ;

› **PRÉPARÉ** : Une préparation en amont doit être prévue pour tenir compte de l'environnement du projet, impulser une dynamique locale, appréhender la rencontre, s'impliquer et s'approprier le projet d'action ;

› **DURABLE** : Les actions ponctuelles et improvisées sont donc exclues ;

› **ENGAGEANT** : Les jeunes doivent être engagés dans l'action (participation financière, participation au montage du projet, à la recherche de fonds, au bilan et à la restitution de l'action au retour, etc.) ;

› **ACCOMPAGNÉ** : Une association loi 1901, ou loi 1908 pour les départements de Moselle, du Bas-Rhin et du Haut-Rhin, porte le projet et une association habilitée à parrainer le projet et accompagne les jeunes dans toutes les étapes du projet ;

› **SUIVI, ÉVALUÉ et PARTAGÉ** : L'action est suivie par les jeunes et avec les partenaires locaux à toutes les étapes du projet : préparation, déroulement, bilan, évaluation. Une restitution et un partage d'expérience doivent être prévus au retour ;

› **CONTRIBUE AUX ODD** : Les projets doivent contribuer à l'accomplissement d'un ou plusieurs Objectifs internationaux de développement durable (17 au total). Voir les 17 ODD [sur le site des Nations Unies](#).

Pour savoir si le projet est éligible, le porteur de projet peut se référer au [dossier d'information sur les dispositifs JSI et VVSI](#).

**INFORMATIONS :**

**Fonjep :**

🌐 <https://www.fonjep.org/solidarite-internationale/projets-de-jeunes-jsi-et-vvsi>

**BFC International :**

**Contact :** Anna BARRAS, responsable du pôle Mobilité européenne et internationale

✉ [anna.barras@bfc-international.org](mailto:anna.barras@bfc-international.org)

☎ 09 83 20 12 03



# Autres acteurs ressources

**Vous souhaitez découvrir et expérimenter de nouveaux outils pédagogiques sur la thématique du dérèglement climatique et des conséquences sur l'environnement et les droits humains ?**

**En région :**

› **RECIDEV** : espace ressources RITIMO et collectif d'associations de solidarité internationale, qui propose un programme de formations tout au long de l'année.

🔗 <https://www.recidev.org/formations>

› **AFDI** : association composée de professionnels agricoles de toute la région oeuvrant dans plusieurs pays d'Afrique, pour soutenir les mouvements collectifs de paysans vers leur autonomie et en région Bourgogne-Franche-Comté, pour la sensibilisation des professionnels et futurs professionnels agricoles sur les enjeux de développement agricole international.

🔗 <https://www.afdibfc.org/fr/>

› **UNITED SCHOOLS** : association qui promeut et facilite le vivre-ensemble et la préservation de la planète par des actions concrètes de coopération entre écoles de France et du monde.

🔗 <https://www.unitedschools.world/>

**En France :**

› **RÉSEAU ÉDUCATION A LA CITOYENNETÉ ET A LA SOLIDARITÉ INTERNATIONALE (RED)** : réseau pédagogique national de l'ECSI au sein du ministère de l'agriculture et de l'alimentation.

🔗 <https://red.educagri.fr/le-red/>

› **EDUSCOL** : sélection du portail national d'information et d'accompagnement des professionnels de l'éducation pour « regarder et comprendre le monde d'un point de vue africain ».

🔗 <https://eduscol.education.fr/2136/regarder-et-comprendre-le-monde-d-un-point-de-vue-africain>

› **RITIMOTHÈQUE** : catalogue des ressources documentaires du réseau ritimo.

🔗 [https://www.ritimo.fr/opac\\_css/](https://www.ritimo.fr/opac_css/)

› **COMPRENDRE POUR AGIR** : plateforme française coordonnée par l'association Kurioz pour la diffusion d'outils pédagogiques ludiques et innovants en Éducation à la Citoyenneté et à la Solidarité Internationale (ECSI).

🔗 <https://www.comprendrepouragir.org/>

**Vous souhaitez accueillir une exposition au sein de votre structure pour approfondir les réflexions sur l'environnement et les droits des peuples :**

› **RÉGION BOURGOGNE-FRANCHE-COMTE** : un catalogue de cinq expositions empruntables gratuitement auprès de la Région Bourgogne-Franche-Comté.

🔗 [https://drive.google.com/file/d/1MDcENPVay3BrrlRI7sHJbmbUQYuQUz67/view?usp=drive\\_link](https://drive.google.com/file/d/1MDcENPVay3BrrlRI7sHJbmbUQYuQUz67/view?usp=drive_link)

Un document de présentation des Objectifs de développement durable.

🔗 <https://www.bourgognefranchecomte.fr/node/3431>

**Contact** : service Affaires Européennes et Rayonnement internationale

✉ [sri@bourgognefranchecomte.fr](mailto:sri@bourgognefranchecomte.fr)

› **ECHOSCIENCES BFC** : Echosciences BFC est la plateforme du réseau de la culture scientifique technique et industrielle de Bourgogne-Franche-Comté. Il rassemble un agenda des événements et des expositions.

🔗 <https://www.echosciences-bfc.fr/>

› **LATITUDE21** : Latitude21 est la maison de l'architecture et de l'environnement de Dijon Métropole ; il s'agit d'un établissement public d'éducation et de sensibilisation aux questions d'architecture, d'urbanisme, d'environnement et de développement durable. Latitude21 accueille et produit des expositions sur ces thématiques, dont certaines peuvent être louées.

🔗 <https://www.latitude21.fr/expositions/>



› **GRAINE BOURGOGNE-FRANCHE-COMTÉ  
- RÉSEAU RÉGIONAL D'ÉDUCATION À  
L'ENVIRONNEMENT** :

le GRAINE (Groupe régional d'accompagnement et d'initiation à la nature et à l'environnement) met en réseau des acteurs qui agissent dans le champ de l'éducation à l'environnement et au développement durable (EEDD) et qui ont la volonté commune d'échanger, de mutualiser leurs connaissances et leurs moyens d'action, pour faire progresser l'EEDD sur le territoire régional. De ce fait, son objectif principal consiste à développer et faire connaître l'éducation à l'environnement.

🔗 <https://www.graine-bourgogne-franche-comte.fr/notices/exposition-la-biodiversite-tout-est-vivant-tout-est-lie/>

**Vous souhaitez profiter de la venue du spectacle  
*Des pintades et des manguiers* pour construire le  
parcours éducatif et culturel de vos élèves ?**

› **DRAEAC** : la DRAEAC (Délégation Régionale Académique à l'Éducation Artistique et Culturelle) peut vous accompagner dans le développement de vos projets pédagogiques.

🔗 <https://draeac.region-academique-bourgogne-franche-comte.fr/lequipe/>

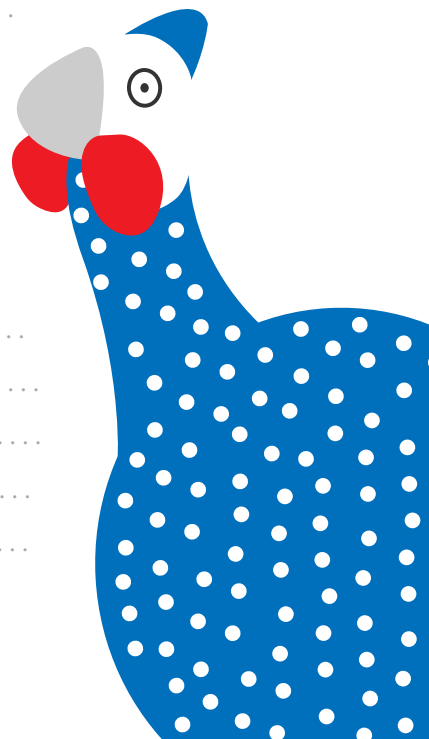
# Les objectifs de développement durable adoptés par l'ONU<sup>12</sup>

## OBJECTIFS DE DÉVELOPPEMENT DURABLE



<sup>12</sup> <https://www.un.org/sustainabledevelopment/fr/2015/09/25/les-etats-membres-de-lonu-adoptent-un-nouveau-programme-de-developpement-audacieux/>

## Notes



# CONTACTS & INFORMATIONS GÉNÉRALES

## Bourgogne-Franche-Comté International

### Site de Besançon (siège social)

6B rue Paul Pesty  
25 000 Besançon

☎ 03 65 67 07 97

### Site de Dijon

85 avenue du Lac  
Bâtiment Anjou (1<sup>er</sup> étage)  
21 000 Dijon

☎ 09 83 20 12 03

✉ [contact@bfc-international.org](mailto:contact@bfc-international.org)

🌐 [www.bfc-international.org](http://www.bfc-international.org)

*Suivez-nous sur les réseaux !*



## NOS PARTENAIRES INSTITUTIONNELS ET FINANCIERS :

