

UNE VILLE POUR BIEN GRANDIR

LA GAZETTE DE LA CITÉ ÉDUCATIVE
DE SAINT CLAUDE



Accompagné-es du journaliste Yannis Drapier, les élèves de CE2-CM1 de l'école du Centre de Saint-Claude se sont glissé-es dans la peau de véritables reporters afin de réaliser une série d'interviews lors du Forum des Métiers le mardi 25 novembre 2025 (p.3). Chaque groupe de 4 élèves s'est intéressé à une thématique particulière. Ainsi les groupes ont travaillé sur les visiteurs (p.4), les pompiers (p.5), l'organisation du Forum (p.7), le commerce (p.9), le handicap (p.11) et le sport (p.13). Dans un second temps, ils ont rencontré dans toute la ville de Saint-Claude des porteurs et acteurs de projet. Les élèves se sont rendu-es au Musée de l'Abbaye, au collège du Pré Saint-Sauveur (p.15), à l'école maternelle Christin (p.17), à la Maison de la Petite Enfance (p.19) et à La fraternelle (p.21) afin d'en savoir plus sur 4 projets portés par la cité éducative. Ils ont alors rédigé des articles, illustré leurs rencontres pour que vous puissiez découvrir 4 projets qui ont marqué la cité éducative 2025.



Nous remercions: Yannis Drapier,
Lionel Météau, Virginie Gavand,
Nathalie Tavares, Philippe Rigoulot,
Christophe Bruey, Morgane Le Pennec,
Alexiane Secrétant Pesenti, Justine Degrace,
Vincent Rizzi, Méline Marche, Malika Vandel
Olivier Rambaud, Virginie Muller,
Estelle Favier-Trontin & ses élèves,
Mme Barril-Drouin & ses élèves,
Mathilde Poncet & Laetitia Mérigot.



Cette gazette a été imprimée en sérigraphie sur les presses de La fraternelle à 150 exemplaires, en février 2026, par les élèves de CE2-CM1 de l'école du Centre de Saint-Claude accompagné-es de leur enseignante Sarah Berrez.



Mise en page: Louise Destable et Mathis Besson
Typographies: Kelvin Sans (205TF), Anja Eliane
Papier: Fedrigoni Oikos 80g

Cette gazette a bénéficié du soutien de la cité éducative.



Cette gazette vous est présentée par :



Marcel, Raphaël, Hind, Axel, Paloma, Félix,
Mélinéda, Ana, Zélie, Safae, Ayoub, Ilyas, Mélissa,
Ayas, Salmane, Lina, Léo, Beyza, Idris, Amjad, Reis,
Lîna, Anélie, Aliya et Emma

ÉDITO

La revue que vous tenez entre les mains s'intitule «La gazette de la cité éducative de Saint-Claude».

La cité éducative a été renouvelée pour 3 années jusqu'en 2027. Elle entame la deuxième année de ce second label au service des élèves, jeunes et des familles de Saint-Claude.

Après le livre-souvenir qui regroupait les actions phares de la cité sur la période 2022-2024, il est important de poursuivre ce travail de communication et de mise en valeur en impliquant les élèves et les familles concernés.

La gazette de la cité éducative a donc pour vocation d'informer le public sur la vie de la cité éducative en mettant l'accent sur des actions phares réalisées lors d'un semestre ou d'une année.

Chaque numéro sera conçu et rédigé par un collectif différent d'élèves, de jeunes ou de parents avec l'accompagnement de l'équipe de l'imprimerie de La fraternelle.

Le public désigné pour être rédacteur aura pour mission d'identifier des actions et de réaliser des entretiens ou reportages avec les acteurs de la cité, porteurs de ces projets innovants.

Ce premier numéro de la gazette de la cité éducative est le fruit du travail de la classe de CE2-CM1 de Mme Berrez de l'école du Centre, du journaliste Yannis Drapier et de l'équipe de l'imprimerie de La fraternelle.

Nous vous souhaitons autant de plaisir à découvrir cette première gazette que les auteurs en ont eu à la concevoir.

Très bonne lecture,

Virginie Gavand, *déleguée du préfet à la politique de la ville*

Lionel Méteau, *chef de projet de la cité éducative de Saint-Claude*

**Ouvrir le champ
des possibles**

**Promouvoir
la continuité
éducative**

**Conforter le rôle
de l'école**

LE FORUM DES MÉTIERS

C'était blindé!

Les élèves de la classe de CE2-CM1 de l'école du Centre ont interrogé les acteurs du Forum Métiers Orientation Emploi le 25 novembre 2025 au palais des sports de Saint-Claude.



Un enfant dessine au Forum des métiers.



Les enfants découvrent la diversité des métiers.

Pendant le Forum des Métiers, 5 élèves de 3^{ème} du Pré Saint-Sauveur ont participé à un atelier afin de réaliser des capsules vidéos sur cette journée. Les vidéos sont en cours de montage, retrouvez les QR codes de visionnage dans la prochaine gazette!

VISITEURS

«Le Forum c'est pour trouver un travail sur le long terme.»



Nous avons interrogé Morgane Le Penneç, une visiteuse du salon.

Vous avez trouvé un métier ?

Moi je travaille en saison, j'ai déjà un travail pour l'hiver. Le Forum c'est pour les gens qui cherchent un travail sur le long terme.

Est-ce que vous êtes intéressée par le Forum ?

Pour certaines choses mais la plupart ne m'intéressent pas.

Vous avez découvert des métiers ?

Non, je connais déjà les gens. Il n'y a que la Station des Rousses que je ne connaissais pas. Mais cet hiver, je n'en ai pas besoin car ils proposent les mêmes activités que je fais cet hiver.

Plus de 1000 visiteurs se sont rendus au salon cette année. Ils ont pu découvrir pas moins de 85 stands d'entrepreneurs du secteur, d'établissements de formation, d'apprentissage, d'enseignement général et professionnel.

POMPIERS

**Nous avons interrogé
le Lieutenant Christophe Bruey.**

*« Ce métier
est différent
tous les jours. »*



Pourquoi avez-vous voulu faire ce métier ?

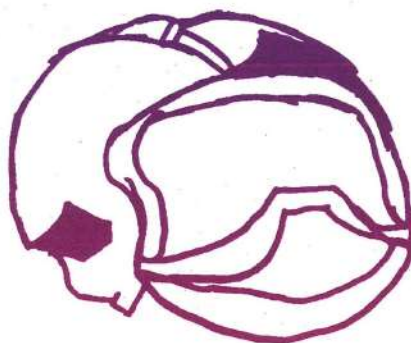
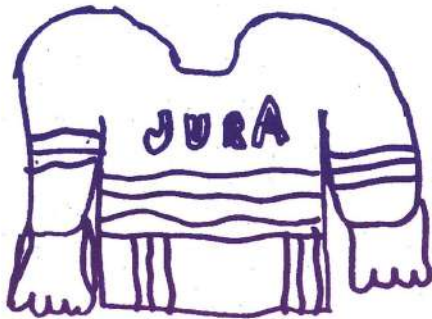
Pour être utile, aider les autres, pour être en groupe parce qu'on travaille toujours en groupe il n'y a jamais un pompier tout seul. Les pompiers sont toujours en équipe. Il faut aimer être à plusieurs. Ce métier est différent tous les jours, il n'y a jamais le même rythme, les mêmes interventions. En plus on peut se former à des spécialités. On peut se former aux feux de forêt, aux risques chimiques, à la plongée, en escalade ou en canyoning. On a plein de possibilités de faire des choses qui varient tous les jours. On fait du sport tous les jours sur le temps de travail.

Est-ce que vous faites un autre travail à côté ?

Non moi c'est mon travail. Je suis pompier professionnel. C'est mon travail de tous les jours à la différence des pompiers volontaires qui ont un métier à côté. Certains après leur travail sont dans un club de foot ou font une autre activité, et d'autres décident d'être pompier volontaire. Dans le Jura, on a surtout des pompiers volontaires.

Quelle école peut-on faire pour être pompier ?

Il n'existe pas une école précise. C'est ce qui fait la richesse des pompiers. Tout le monde fait plein de métiers différents, plein d'études différentes. Ceux qui veulent être pompier passent un concours avec du sport, de l'écrit et un entretien. Quand on a réussi le concours, on va à l'école des pompiers.



ORGANISATION

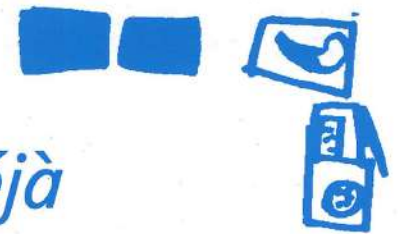
Nous avons interrogé Vincent Rizzi, directeur adjoint de la mission locale Sud Jura et pilote du Forum.



Le palais des sport transformé à l'occasion du salon.



Vincent Rizzi interrogé par les enfants.



« On est déjà à 750 visiteurs à mi-matinée. »

Que faites-vous sur le Forum ?

Je coordonne un réseau de partenaires qui organisent tous ensemble le Forum. On est en lien avec les exposants qui sont des entreprises, des organismes de formation et des associations. Ces exposants montrent aux visiteurs tout ce que l'on peut faire sur le territoire de Haut-Jura-Saint-Claude.

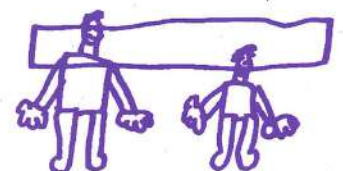
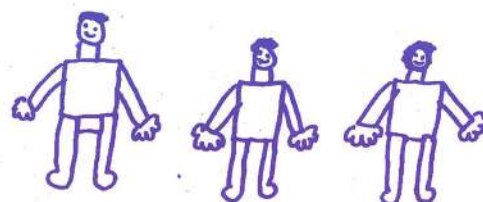
Comment faites-vous pour contacter tous les gens qui viennent ici ?

Grâce à un réseau, on est très nombreux dans l'organisation et chacun connaît du monde. C'est un gros travail. La force de ce Forum est d'avoir un collectif. On travaille ensemble avec l'éducation nationale, cités éducatives, la sous-préfecture, la région, le CIO, les entreprises... C'est parce que l'on travaille tous ensemble que c'est une réussite.

Pourquoi tous les métiers ne sont-ils pas tous représentés au Forum ?

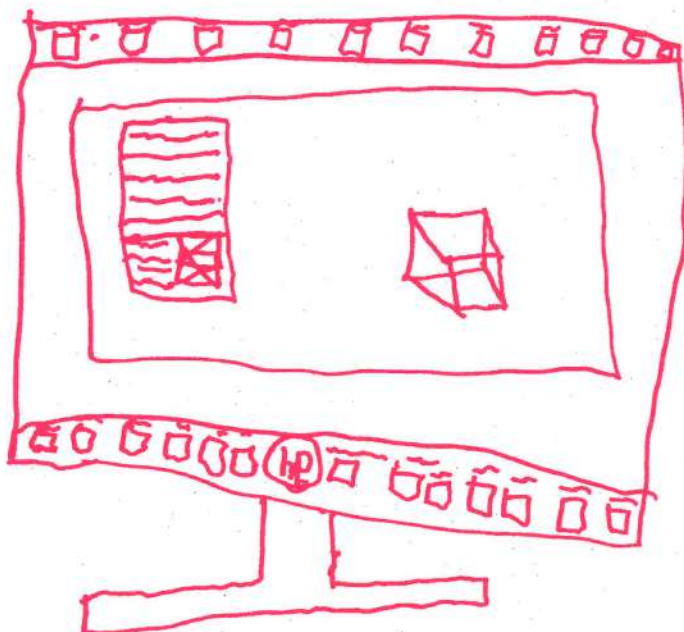
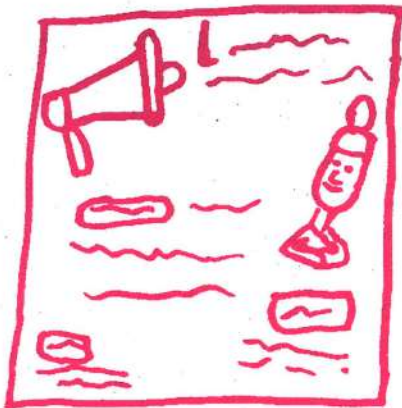
On a aujourd'hui énormément de métiers rassemblés mais on ne peut jamais tout avoir.

Il existe beaucoup trop de métiers. Mais on a plein d'organismes de formation et d'entreprises qui regroupent plusieurs métiers. On essaie d'en avoir un maximum. Et puis, on n'aurait pas une salle assez grande pour tous les accueillir.



COMMERCE

**Nous avons interrogé Alexiane
Secrétant Pesenti, bijoutière
à Saint-Claude.**



*« J'aime la polyvalence
du métier. »*



Pourquoi avez-vous choisi ce travail ?

Je n'ai pas choisi ce travail. J'ai fait une formation qui m'a emmené vers plusieurs métiers et la vie m'a emmené vers plusieurs métiers. D'abord, j'ai travaillé dans la publicité presse pendant 7 ans, après j'ai été responsable marketing dans une entreprise de jouets en bois, après je suis tombée enceinte de jumeaux et j'ai repris l'entreprise de mes parents à ce moment-là. C'étaient les bijouteries. Je n'ai pas choisi d'être bijoutière mais la vie m'a emmenée vers ce métier-là. Toutes les expériences que j'ai eues avant m'ont aidée dans mes métiers à chaque fois. J'ai transporté mon savoir de métier en métier. Je n'ai pas choisi de voie particulière. J'y suis arrivée un peu par hasard. C'est bien aussi.

Quelles études faut-il pour travailler dans le commerce ?

Dans le commerce, on peut commencer par faire un CAP vente : c'est très bien pour pouvoir être commerçant. Si on fait des études un peu plus longues, on peut faire un bac pro commerce (il y a des formations à Saint-Claude qui sont très bien). Si on veut continuer après le bac, on peut faire une école de commerce ou une école de management.

Qu'est-ce qui vous plaît ?

J'aime la polyvalence du métier, ça veut dire qu'on fait plein de choses différentes dans ce métier-là. On a le choix du domaine : habillement, bijoux, restauration, ouvrir une boulangerie... Ce sont tous des métiers du commerce. Après, dans le domaine de la bijouterie, ce qui me plaît c'est que je commande mes bijoux, je choisis ceux que j'ai envie de vendre, je choisis leurs prix, je les informatise, je fais les paquets cadeaux, je fais des décorations de vitrine et je m'occupe des clients.

HANDICAP

Nous avons interrogé
Philippe Rigoulot, directeur
de Juralliance Saint-Claude
et sa cheffe de service
Nathalie Tavares.



« Dans ce travail,
il y a beaucoup
de fierté à avoir. »



Pourquoi avez-vous choisi ce métier ?

P.R : C'est un peu ce métier qui m'a choisi. Quand j'étais plus jeune, j'ai fait du scoutisme pendant lequel j'ai encadré des enfants. J'ai commencé à me former, ça m'intéressait bien. En même temps, mon métier c'était ébéniste, je travaillais le bois. Un jour, on m'a fait une proposition pour venir travailler à l'ESAT de Saint-Claude. J'ai découvert alors, dans le cadre des métiers du bois, l'accompagnement des personnes handicapées. J'ai adoré ça, car j'ai trouvé que les personnes handicapées sont simples et authentiques. Un peu comme vous, les enfants. C'est simple d'échanger. Ça m'a donné de la valeur de rendre service et d'aider ces personnes en situation de handicap. Les aider, ça m'a aidé moi.

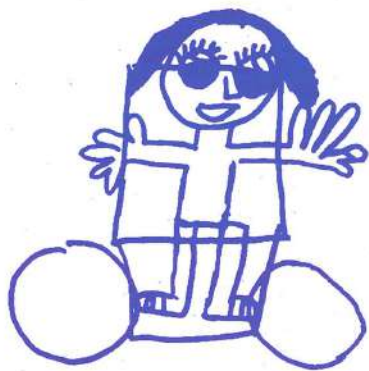
Est-ce que votre travail est dur ?

N.T : Le travail est quand même difficile, mais intéressant. On ne s'ennuie jamais, il n'y a pas un jour qui est pareil. Le travail est dur car on a une responsabilité vis-à-vis des personnes handicapées.

P.R : Le travail parfois, c'est un peu pénible, comme toi le soir quand tu dois faire tes devoirs. Mais on le fait car il nous permet de gagner notre vie. Et puis aussi le travail permet de m'épanouir car je suis très fier parfois de ce que l'on a réussi à faire avec des personnes handicapées. Ça me donne beaucoup de joie dans le cœur. Le travail c'est tout ça : parfois laborieux, parfois nécessaire, parfois il nous épanouit et permet de nous réaliser.

Est-ce que c'est important ce que vous faites ?

P.R : Oui, le travail est important. Je travaille avec des personnes qui ont un handicap, et pouvoir montrer ce qu'elles savent faire, c'est super important pour elles. Elles sont fières et se réalisent. C'est comme quand toi tu as fait un super dessin, ou un bon devoir, tu es fier de ce que tu as réalisé. Moi je trouve que dans ce travail, il y a beaucoup de fierté à avoir. Parfois, j'ai des grandes joies dans mon travail, comme quand on organise le tournoi de basket chaque année: voir des personnes s'éclater en faisant du sport, en ayant des valeurs très respectueuses les unes des autres. Ça me fait plaisir et ça me nourrit.



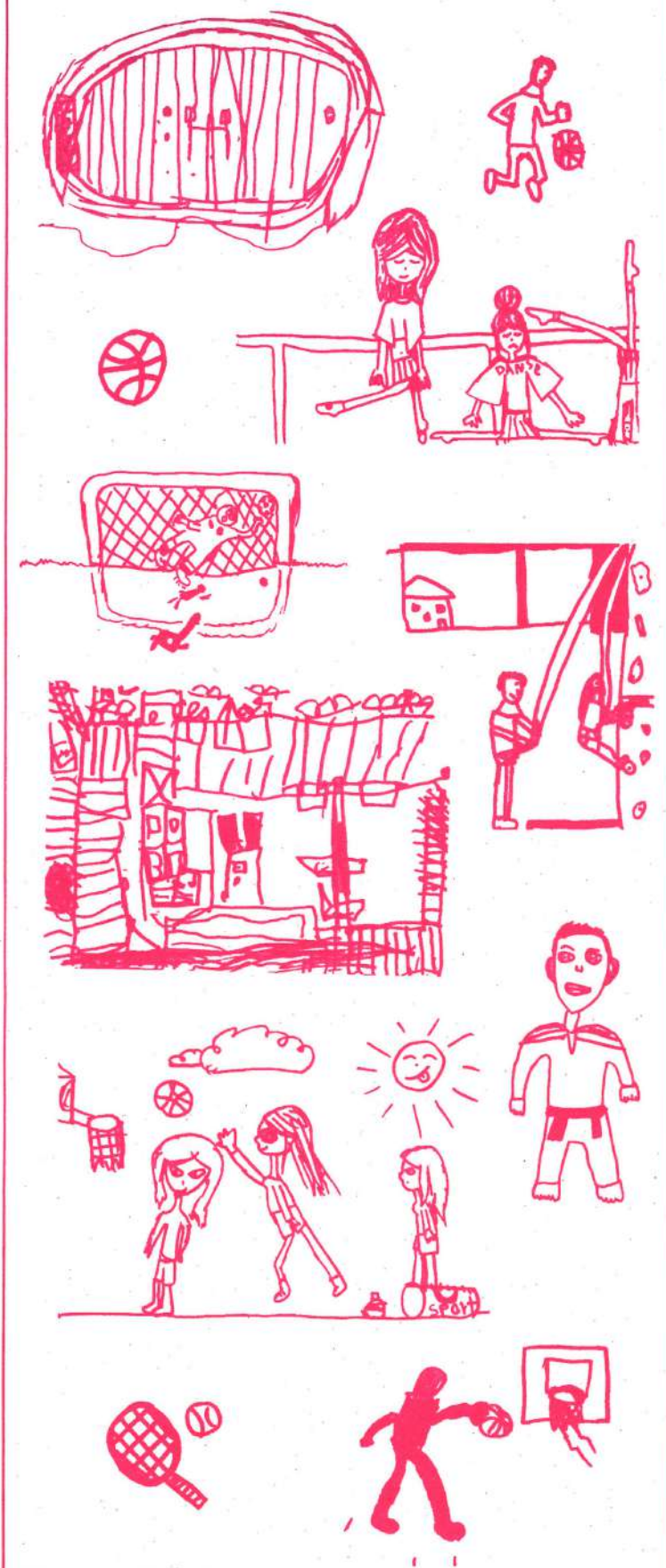
Nathalie Tavares aux cotes de Philippe Rigoulot.

SPORT



Nous avons interrogé Justine Degrace, qui travaille au pôle de communication du centre Jura Sport Formation.

Faire du sport à Saint-Claude



« Il existe beaucoup de métiers liés au sport. »

Quelles formations d'entraîneurs proposez-vous ?

On va former principalement des éducateurs sportifs. Il y a tout un catalogue de formations et en fonction du choix des candidats, elles vont déboucher sur un métier. Il y a des formations pour être maître-nageur, coach en salle de fitness, entraîneur de basket, éducateur sportif polyvalent...

Faut-il travailler à l'école pour devenir entraîneur ?

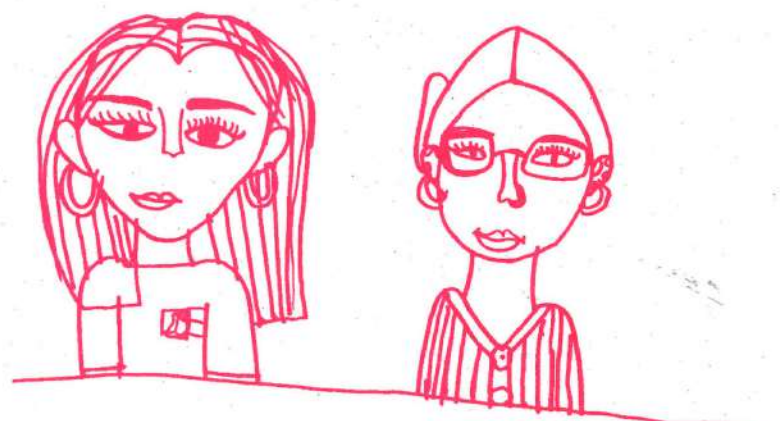
Il faut travailler mais ce sont des formations de terrain qui sont assez accessibles. Les formations se font en alternance et nos jeunes ne vont pas que être sur les bancs de l'école, et vont faire des stages de pratique. C'est une formation dynamique et moins scolaire.

Existe-t-il beaucoup de métiers sportifs ?

Il existe beaucoup de métiers liés au sport. Souvent, on va réduire les métiers du sport aux éducateurs sportifs ou aux professeurs d'EPS, alors que ça peut aller bien plus loin. Par exemple, nous aussi on travaille dans les métiers du sport alors que l'on est dans le domaine de la communication. Il y a aussi tous les métiers médicaux liés au sport.

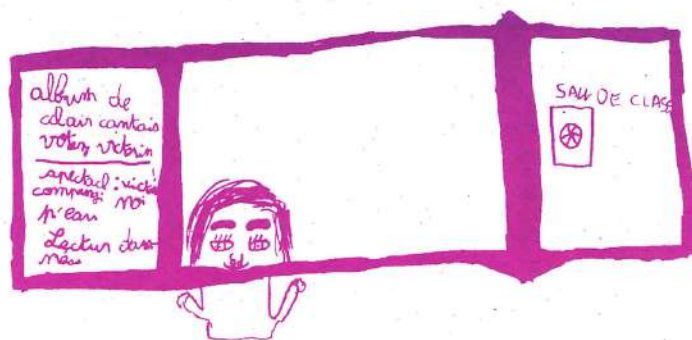
Est-ce que ce travail est difficile ?

Il peut y avoir des contraintes, comme les horaires. Le travail est souvent en soirée et le week-end, ce qui peut être un frein. Mais quand on fait un métier que l'on aime, ce ne sont pas des choses difficiles, c'est un choix.



VICTOIRE ! HISTOIRE DE FEMMES

Danse au Musée !



Nous avons interrogé la classe de 5^{ème} C du collège du Pré Saint-Sauveur de Saint-Claude et Méline Marche, chargée des publics au Musée de l'Abbaye.



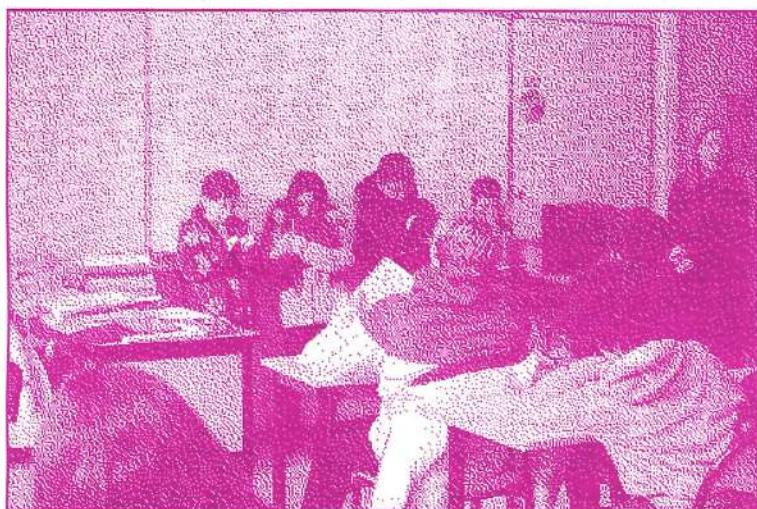
Ce projet a permis aux élèves de la classe de 5^{ème} C du collège du Pré Saint-Sauveur de Saint-Claude de découvrir des femmes artistes peu connues parce qu'elles étaient des femmes. On connaît beaucoup de peintres qui sont des hommes mais on parle peu des femmes peintres. « Victoire! Histoires de femmes » sort ces artistes de l'oubli. Pour lancer le projet, Mme Barril-Drouin professeure de français au collège, a étudié en classe avec ses élèves un album de Claire Cantais : *Votez Victorine*. Dans cet album, l'autrice s'est appuyée sur des tableaux de peintres célèbres pour dénoncer la vie des femmes à l'époque, qui n'avaient pas les mêmes droits que les hommes. Les élèves ont été choqués par l'injustice subie par les femmes. Le projet s'est poursuivi au Musée de l'Abbaye le jeudi 11 décembre 2025. Les élèves ont rencontré Annabelle Rosenow et Sébastien Laurent

deux danseurs de la compagnie *Moi Peau*. Ils ont participé à un atelier danse contemporaine dans le musée. Les élèves ont cherché comment imiter l'œuvre, comment bouger leur corps comme s'ils étaient à l'intérieur des tableaux vivants. Les élèves ont bien aimé danser à côté des tableaux du Musée. Le projet s'est terminé par une représentation des danseurs au Musée devant une quarantaine d'élèves de 5^{ème} du collège. C'était un spectacle en déambulation : les danseurs, suivis par le public, se déplaçaient dans le Musée pour découvrir des œuvres d'art de femmes artistes. Ce spectacle a été représenté devant le grand public au Musée le vendredi 12 décembre 2025. La classe

Le Musée de l'Abbaye à Saint-Claude propose une collection de tableaux et de dessins allant de la fin du XIX^e siècle à la fin des années 1980, ainsi qu'un espace consacré aux vestiges archéologiques de l'ancienne abbaye de Saint-Claude. Il propose enfin des expositions temporaires consacrées à l'art moderne et l'art contemporain.

de Mme Barril-Drouin a beaucoup aimé assister au spectacle après l'atelier de danse. Les élèves se sentaient à la fois spectateurs et participants, ils étaient plus attentifs. La fin du spectacle leur a beaucoup plu quand le public était assis autour des danseurs.

Au musée, un-e chargé-e des publics conçoit, organise et met en œuvre les dispositifs de l'action culturelle en s'appuyant sur les expositions temporaires et permanentes et les collections. Par exemple, il ou elle met en œuvre des ateliers et des parcours pédagogiques.



Interview des collégiens du Pré Saint-Sauveur.



La médiatrice du musée de l'Abbaye répond aux questions des enfants.

FRESQUE LUDIQUE

Un succès à l'école !

Rencontre avec Mathilde Poncet

Est-ce que c'est difficile de faire des œuvres ?

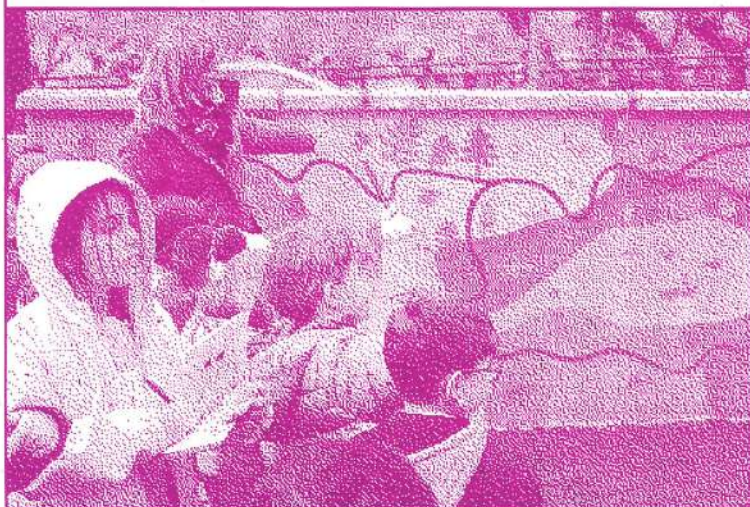
Je ne dirai pas que c'est difficile mais ça demande beaucoup de travail. Il y a plusieurs étapes à respecter pour arriver au dessin finalisé. On commence par faire des recherches de documentations et d'inspirations, on regarde pleins de choses (films, expo, livres) qui pourraient nous donner des idées. Puis on fait des croquis, des recherches graphiques. Enfin, on essaye plusieurs idées différentes avant de valider celle qui nous semble la mieux pour le projet final.

Avez-vous l'habitude de travailler avec d'autres personnes ? Avec des enfants ?

Oui, je fais souvent des rencontres scolaires, cela fait partie de mon métier. Les projets de fresques avec les enfants sont plus rares. Sinon en règle générale je travaille seule dans mon atelier.

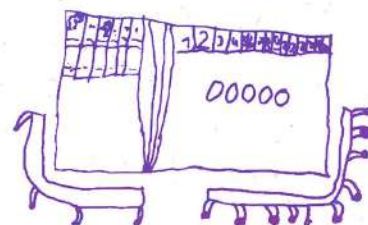
Est-ce que c'est difficile d'expliquer à des enfants ?

Au début c'était difficile puisque je ne suis pas enseignante je n'avais pas l'habitude. Cela fait 10 ans que je fais ce métier et que je vais rencontrer les enfants dans les écoles donc je commence à avoir l'habitude et j'adapte mon discours selon les enfants. Je trouve que c'est plus difficile d'expliquer à des enfants de maternelles que des CM par exemple. Cela demande de la préparation avant les ateliers.



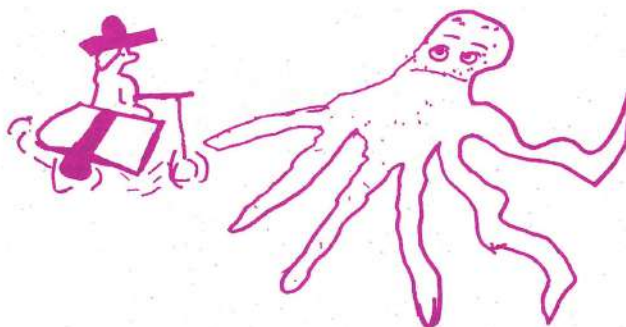
Cherche et trouve dans la fresque de l'école maternelle.

Nous avons interrogé une classe de maternelle de l'école Christin de Saint-Claude et leur enseignante Estelle Favier-Trontin.



Toutes les classes de l'école maternelle Christin de Saint-Claude (de la toute-petite section à la grande section) ont participé à la réalisation de la fresque dans la cour de l'école. L'artiste Mathilde Poncet, autrice et illustratrice de BD et albums pour enfants, a participé à ce projet aux côtés des élèves et de l'équipe enseignante. La fresque est peinte au fond de la cour de l'école sur trois pans de murs. Chacune des trois classes a peint une partie de la fresque sur un thème différent : forêts et lacs / la ville de Saint-Claude / la montagne. Avant de réaliser la fresque, un long travail de préparation a débuté à l'automne 2024. Les élèves se sont entraînés sur des grands rouleaux de papier. Ils ont testé différentes techniques. Ils ont utilisé des pochoirs, des rouleaux, des pinceaux, des gabarits, des tampons, des presses à gravure... Ils ont mélangé les couleurs pour obtenir de nouvelles couleurs. Les plus petits ont découpé et collé. Les plus grands ont décalqué et appris à dessiner. Au mois de mars 2025, en une semaine, les élèves ont peint la fresque sur les murs avec des rouleaux. Les élèves n'ont pas trouvé que c'était difficile car Mathilde les a aidés en apportant des gabarits et des pochoirs. Pour travailler avec des élèves de maternelle, Mathilde a dû préparer du matériel adapté. Les élèves ont adoré peindre dehors ! C'est une fresque ludique car elle n'est pas juste belle mais elle permet aussi de jouer. Sur la fresque il y a des jeux : un labyrinthe, un cherche et trouve, des routes pour faire rouler les voitures.

Le pochoir est une technique qui permet de reproduire plusieurs fois des motifs sur un support. On peut donner comme origine du pochoir la technique qu'utilisaient certains peuples préhistoriques pour décorer les parois des cavernes en soufflant un pigment sur leur main posée sur la paroi pour en faire ressortir uniquement les contours, en négatif.



ÉVEIL À LA NATURE

Bambins en balade !



À la crèche, les élèves rencontrent une auxiliaire de puériculture.

Nous avons interrogé Virginie Muller, auxiliaire de puériculture à la crèche de Saint-Claude.



Grâce à ce projet, des enfants de la crèche de Saint-Claude sont allés découvrir la nature dans la forêt d'Avignon. Six enfants de 2 ans, qui n'ont pas l'habitude d'aller en forêt, ont participé à ce projet porté par la crèche de Saint-Claude et le

Le CPIE du Haut-Jura, Centre Permanent d'Initiatives pour l'Environnement, a pour vocation d'agir en vue d'une meilleure prise en compte de l'environnement et d'une relation harmonieuse entre l'homme et son patrimoine naturel, culturel et social.

CPIE, qui est une association d'éducation à l'environnement. Le projet « éveil à la nature » répond à deux objectifs : sensibiliser les petits à la nature et faire découvrir aux professionnels de la

petite enfance les activités qui peuvent être menées avec des petits dans la nature. Les deux sorties étaient encadrées par deux adultes de la crèche et Olivier Rambaud du CPIE. Avant de partir, le nécessaire pour sortir six enfants de 2 ans était préparé : du linge de rechange, des couches, des gants, du coton et des bouteilles d'eau ! Pour se rendre en forêt, les enfants sont montés dans un minibus équipé de sièges auto. Ils ont adoré ! Dans la forêt, Olivier Rambaud avait apporté du matériel pour permettre aux enfants de découvrir la nature. Ils ont utilisé des boîtes loupes pour observer les insectes, les escargots, les araignées.... Ils ont aussi écouté le chant des oiseaux et les bruits de la forêt. Ils ont ramassé des pommes de pin, des feuilles et de l'écorce. Ils ont produit des sons avec des matériaux naturels comme les coquilles d'escargot. Au début, les enfants ont trouvé difficile de marcher sur les chemins forestiers et de garder l'équilibre. Ils ont progressé et ont tous apprécié les sorties et se sont amusés ! Olivier du CPIE n'avait pas l'habitude de travailler avec des tout-petits, cela demande une adaptation mais c'est très intéressant. Virginie, qui est auxiliaire de puériculture à la crèche de Saint-Claude, a trouvé le projet très intéressant. Elle a apprécié être avec un petit groupe d'enfants : ils étaient plus attentifs et les adultes plus disponibles.

L'auxiliaire de puériculture est spécialisé·e dans l'accompagnement des nouveaux-né·es, des jeunes enfants et jusqu'à l'adolescence. L'auxiliaire de puériculture réalise des activités d'éveil et des soins visant au bien-être, à l'autonomie et au développement de l'enfant.

NOUS TOUT CRACHÉ

Lycéens au théâtre!



Nous avons interrogé Laetitia Mérigot responsable de la communication à La fraternelle.



Le titre du projet « Nous, tout craché » est le nom du spectacle de Camille Moulun, l'artiste au cœur du projet. Dans son spectacle seul en scène, Camille met en scène ses souvenirs d'enfance et joue seul tous les personnages (lui petit, ses grands-parents...). Dans le cadre du projet « Nous, tout craché », Camille a rencontré et travaillé avec les élèves d'une classe de 1^{ère} bac pro métiers du commerce et de la vente du lycée Pré Saint-Sauveur de Saint-Claude. La classe était répartie en deux groupes de 12, qui ont chacun travaillé 4 demi-journées avec Camille. La plupart des lycéens n'avait jamais fait de théâtre avant. Pour débiter le projet, les élèves ont travaillé au lycée avec leurs professeurs sur le récit autobiographique, récit dans lequel l'auteur parle de son histoire personnelle. Les lycéens ont poursuivi ce travail au lycée et à La fraternelle avec Camille, en produisant leur propre récit autobiographique. Cette étape a été importante pour les élèves qui ont appris à mieux se connaître et à mieux connaître les autres. Le projet s'est poursuivi par un atelier théâtre à La fraternelle.

Les lycéens ont joué, mis en scène leurs propres souvenirs. Ils ont appris avec Camille à parler et s'exprimer devant les autres. Ils ont beaucoup apprécié cet atelier qui pourra leur servir pour leur orientation vers les métiers du commerce.

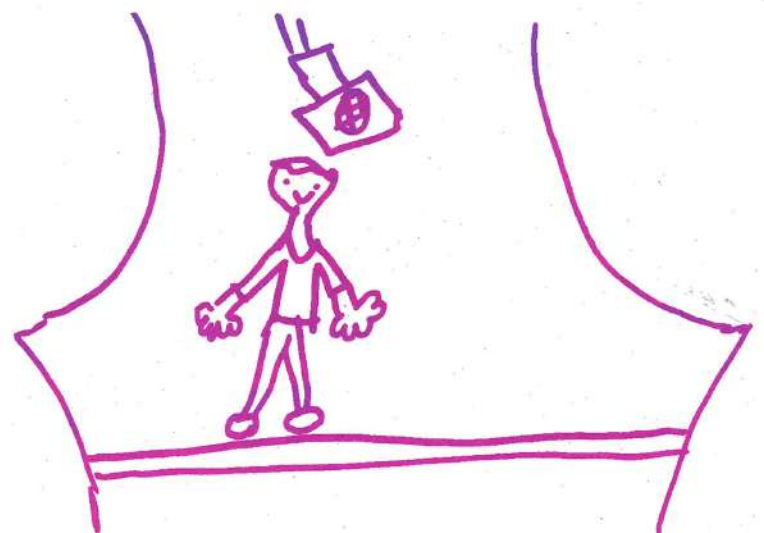
La fraternelle est un espace culturel pluridisciplinaire à la Maison du Peuple de Saint-Claude. Grâce à son théâtre, son cinéma, son imprimerie, ses archives et l'engagement de ses bénévoles, elle conduit une action de diffusion et de création culturelle dont le rayonnement dépasse largement le cadre local.



Les lycéen-nes montent sur scène à La fraternelle.



Les élèves rencontrent Laetitia.



JEUX

MOTS MÊLÉS

LES THÉMATIQUES DE LA CITÉ ÉDUCATIVE

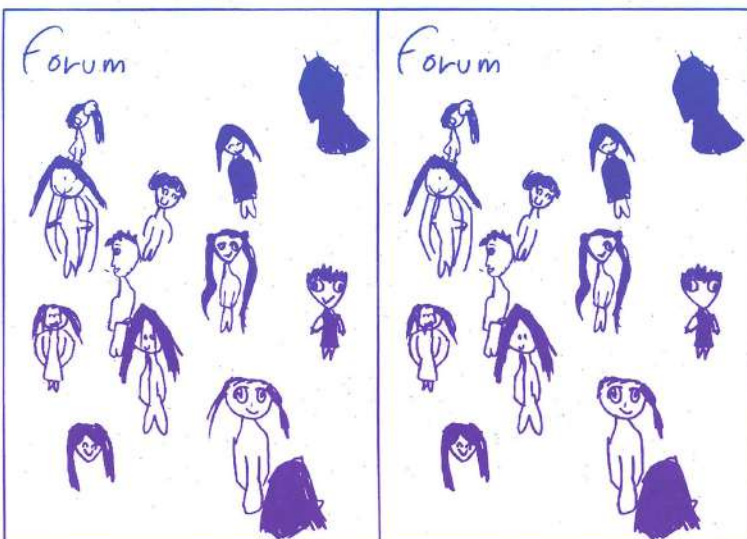
D E C O U V E R T E D E S M E T I E R S
 S U M R E Y O V U A I O P C R M O N I N
 M G E O U V E N V I R O N N E M E N T T
 A I H P N T M U L H B Z C R E P U E S E
 N T C V A D A T M A N D E L A M I P I F
 C I M O S V E A F R E E N W R O D A D A
 L F I V N P A D U K R E N E S B L R E L
 F R C E G T O Z E A S O D T N I F E R U
 S L O N E T T R E L C G A B L L I N G C
 L U A T T E N O T C E H A U V I E T S I
 F E M I S A L I M E M N R S O T E A U T
 S F N D C S O U R L S U T N M E B L M O
 S P K C E I S U T L A V R R A I C I N Y
 D Y E U B E T N I S S S L E E N F T A E
 S T C L U A D E J U R A O Y O P T E I N
 M A T R N O L E M D C N L A L U R T T N
 D E R I S E D M O L T T I M E A D I L E
 E V A L U A T I O N D E L A C I T E S T
 F O R M A T I O N D E S A C T E U R S E
 S O L I D A R I T E B A C A T R E Z E R

Sport
 Mobilité
 Solidarité
 Santé
 Environnement
 Citoyenneté
 Découverte des métiers

Nature
 Évaluation de la cité
 Monde de l'entreprise
 Laïcité
 Parentalité
 Formation des acteurs

7 DIFFÉRENCES

QUELQUE CHOSE DE LOUCHE SE TRAME AU FORUM DES MÉTIERS !



HOROSCOPE

Balance

Vous allez agir sur une relation, une amitié, un attachement. La mobilité des acteurs permettra d'interpréter ces signaux avec douceur.



Poissons

La Lune en Cancer vous pousse à aspirer à la solidarité, avec plus de mobilité.



Cancer

L'environnement éclaire le cœur, mais rien n'exige d'action immédiate.



Scorpion

Ce qui compte cette année, c'est l'argent, qui peut réveiller un environnement positif.



Gémeaux

Appartenir à la formation des acteurs prend soin de votre santé.



Verseau

Avec le Soleil et Vénus en Verseau, la découverte de métiers vous influence en modifiant légèrement vos habitudes.



Bélier

Le sport correspond bien à l'harmonie entre Saturne et Uranus.



Sagittaire

Cette année, la citoyenneté passe par des objectifs simples et atteignables.



Capricorne

Le climat du jour peut réchauffer le corps et l'esprit. Cette année, la solidarité existe : demandez conseil à votre cercle amical et à vos liens de confiance.



Taureau

En 2026, il vaut mieux devenir la nature.



Lion

L'alignement annuel de Vénus et Jupiter favorise le soin de votre environnement. En amour comme en amitié, vous êtes invité à tendre l'oreille.



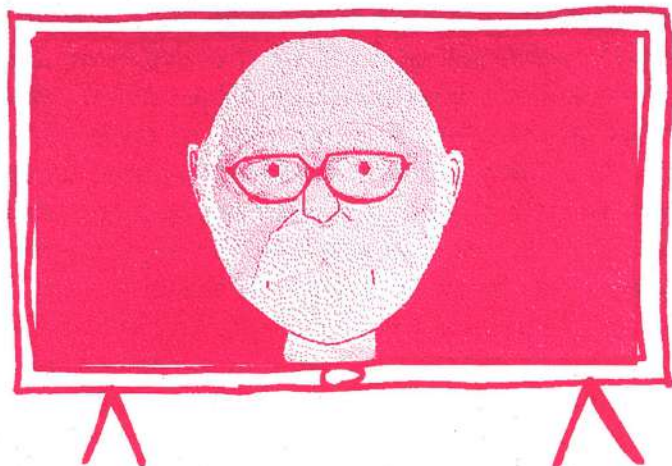
Vierge

Mars en scorpion ralentit la mobilité des acteurs de la Cité.



FRANCESCO, À TRAVERS SES PAS

**La cité éducative, c'est aussi
des projets vidéo !**



Portrait de Francesco Spadafora en papier découpé.

À l'automne 2025, 2 classes de 3^{ème} en LV2 italien du collège du Pré Saint-Sauveur et leurs professeurs rencontrent Francesco Spadafora, 88 ans, qui leur raconte son parcours de vie. De la Calabre au Haut-Jura, de Bianchi à Saint-Claude, des années 40 aux années 90. Il leur fait part de son enfance, de ses métiers, de son arrivée en France et de sa vie de famille. Il leur partage aussi sa confiance quand les élèves lui proposent de mettre son récit de vie en images. Avec soin et enthousiasme, les élèves étudiant l'italien ont passé 7 demi-journées à adapter et animer le témoignage de M. Spadafora à l'écran avec l'aide du studio Labodanim.

voir la vidéo :



La cité en 2025

Ils ont porté des projets en 2025

L'association et SCIC FETE La CCI Jura
Le Musée de L'Abbaye Oppélia
Les Jardins Partagés
La Mission Locale Sud Jura
Le FINA La Médiathèque Le Dôme
La Ligue de l'enseignement du Jura
La fraternelle L'USEP 39
L'UFR FC Labo C3S
Le CPIE du Haut-Jura
Le festival de musique du Haut-Jura
...

Grandir à Saint-Claude

Le Centre de Loisirs de Chabot
et le Centre ados
La Maison Les écoles élémentaires:
de la Petite Enfance Faubourg, Truchet,
Avignonnets et Centre
La cité scolaire du Les écoles maternelles:
Pré Saint-Sauveur regroupe Mouton, Christin,
le collège, le lycée Avignonnets et Rosset
et le lycée professionnel
...

La Cité Éducative, c'est aussi des voyages! En 2025, les enfants de Saint-Claude ont pu aller :

Visiter le Château de Joux À Oyonnax
À Quiberon À Prénovel Aux Moussières
À Bellecin À la ferme au À Chamonix
Chapeau Vert
À Lamoura Au ski
Visiter une À Lyon
centrale nucléaire ...



Saint-Claude**La Fraternelle toujours à la une des Cités éducatives**

Atelier sérigraphie, personnels dédiés, locaux d'accueil... La Fraternelle a été choisie pour la réalisation d'un livret-souvenir résumant trois années d'actions financées par Cités éducatives. À la veille d'un second acte qui devrait à nouveau permettre à la ville de Saint-Claude de pouvoir bénéficier des fonds du programme pour les trois prochaines années, les élèves de la classe de CM1/CM2 d'Audrey Gérôme, enseignante à l'école du Faubourg, ont réalisé avec l'association culturelle sanclaudienne, un livret à destination des partenaires ayant participé. Esthétiquement abouti, le livret souvenir a mis en exergue le savoir-faire de l'atelier sérigraphie cher à Sandra Tarvenier. Présentant plusieurs des ac-



Une quarantaine d'actions ayant touché 1 800 enfants et jeunes adultes de 0 à 25 ans ont bénéficié des fonds de Cités éducatives. Photo Yannis Drapier

teurs de cité éducative, le livret « a rendu visible ce qu'il se fait dans le cadre de cité éducative à Saint-Claude et comment, ensemble nous pouvons aider la jeunesse à mieux grandir », a salué Florence Carlu, inspectrice de l'éducation nationale.

Bien grandir à Saint-Claude

«Ce livret met en avant ce que permet le dispositif des Cités éducatives. Et Saint-Claude en est un bel exemple concret. Ce livret met aussi en avant la synergie de tous ceux qui œuvrent à ce projet visant au bien grandir à Saint-Claude. Un projet qui se construit ici avec un peu d'aide supplémentaire via Cités éducatives », a conclu Sophie Deknuydt, sous-préfète de l'arrondissement.

SAINT-CLAUDE**« 120 bougies pour la Laïcité » au Truchet**

Lionel Méteau, chef de projet de la Cité Educative de Saint-Claude, et Christophe Perrod, président des DDEN (Délégués Départementaux de l'Éducation Nationale) de Saint-Claude, avaient lancé une invitation à la cérémonie d'anniversaire des 120 ans du vote des lois de 1905 sur la laïcité.

Ainsi ce lundi 8 décembre 2025 à 14h30 dans le parc bien vert du Truchet au centre de la ville, au pied de l'arbre de la Laïcité présent ici, et de la statue de Voltaire, bon nombre d'élèves étaient rassemblés pour une cérémonie symbolique. Les élèves et les enseignants des classes de cycle 3 des écoles publiques de la ville et les classes du TER ont procédé à une plantation symbolique et artistique

intitulée « 120 bougies pour la laïcité », autour de l'arbre de la laïcité planté dans le parc depuis 2013.

Lecture d'Éluard

Toutes ces classes s'étaient associées au préalable pour fabriquer, et décorer les 120 bougies témoins du temps qui passe, à partir de lattes de bois données par l'ESAT de Saint-Claude. Quelques citoyens se sont joints au rassemblement au fur et à mesure à cette célébration. Pour clore cette manifestation hautement symbolique dans cette période troublée, sur un fond musical doux, plusieurs enfants ont lu à tour de rôle les 21 strophes de l'œuvre de Paul Éluard « Liberté ».

On aura pu observer la présence de Florence CARLU, Inspectrice de l'éducation nationale.

● **Guy Monneret (CLP)**



Les 120 bougies plantées devant l'arbre de la laïcité et la statue de Voltaire. Guy Monneret.

Saint-Claude

« Cités éducatives » fait le mur à l'école Christin

Financée par le dispositif « Cités éducatives », une intervention de l'illustratrice Mathilde Poncet embellit actuellement le quotidien des élèves de l'école primaire Christin et trois murs de l'école. « Depuis Novembre, nous intervenons un mardi sur deux dans l'école, où avec les enseignants et les élèves, nous avons travaillé sur un projet de fresque pour trois des murs de l'école », explique Loraine, médiatrice pour la Fraternelle, structure coordinatrice du projet. Au total, l'ensemble des 65 élèves de l'école ont travaillé à la réalisation d'une fresque en trois

tableaux représentant trois milieux reliés: la montagne, la ville et la forêt.

Vernissage ce vendredi
 « Ils ont imaginé ces territoires mais aussi fait commande à Mathilde d'éléments qu'elle dessinera et cachera dans l'œuvre qu'ils ont peinte. L'objectif étant que ce mur soit aussi ludique et qu'il serve de surface de jeux », précise Loraine. Réalisée cette semaine, la fresque fera l'objet d'un vernissage vendredi 18 avril. Un dévoilement qui interviendra quelques semaines après l'officialisation de la reconduc-

tion du dispositif « Cités éducatives » pour Saint-Claude. Le programme financé par l'État, vise à dynamiser les quartiers prioritaires de la politique de la ville (QPV) au travers d'une mobilisation autour de l'enjeu éducatif coordonnée par la préfecture, les services académiques et les collectivités territoriales. Un programme qui, renouvelé sur le plan local pour les trois prochaines années, bénéficiera d'une dotation de 115 000 euros d'aides aux actions pour la période.

● De notre correspondant **Yannis Drapier**



Par groupes, les enfants se sont succédé auprès de Mathilde Poncet pour apporter leur contribution à l'œuvre collective. Photo Yannis Drapier

12 SAINT-CLAUDE

L'Hebdo du Haut-Jura et du Haut-Bugey
 du 4 au 18 décembre 2025

Une réussite collective pour un forum d'ampleur dédié aux métiers, à l'emploi et à l'orientation



La gendarmerie, la Compagnie de Saint-Claude, COB, BMO, PSIG et Cadets de la Gendarmerie.

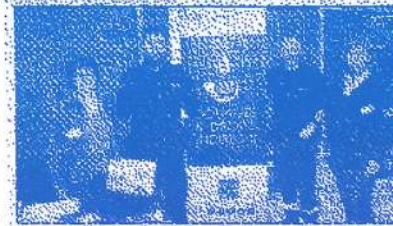


Le mardi 25 novembre se tenait au Palais des Sports de Saint-Claude, le forum des métiers, avec l'industrie-logistique, santé, SAP, prévention sécurité, agriculture, environnement, agro-alimentaire, sport, formation, animation, tourisme, culture, hôtellerie, restauration, BTP, administra-

tion, ventes et accueil. Ce forum des métiers, de l'orientation et de l'emploi était organisé par la mission locale Sud Jura conduite par Vincent Rizzi et son équipe avec le soutien financier de l'Etat, la préfecture du Jura, les cités éducatives, la région Bourgogne / Franche-Comté, SPRO (service

public régional de l'observation), la mission locale Sud Jura, ville de Saint-Claude, cité scolaire Pré Saint-Sauveur, ministère de l'Education nationale, territoire d'industrie, les entreprises s'engagent club du Jura, France Travail et Haut-Jura Saint-Claude.

Dominique PIAZZOLLA
 Photos et vidéo sur Facebook.



Les services des douanes et droits indirects.



(OFB) Office Français de la Biodiversité.



JURALIANCE.



Entreprise Curtil.



L'UMIH Jura.



L'entreprise SMP.



Département du Jura.



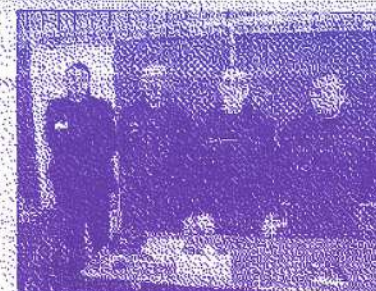
L'Office National des Forêts.



L'entreprise Jeantet Elastomères.



Services de la sous-préfecture de Saint-Claude.



Police nationale et municipale.



Armée de Terre.